

സാമൂഹ്യ പ്രത്യാഘാത വിലയിരുത്തൽ പഠനം

കരട് രേഖ

കുറ്റ്യാടി ബൈപാസ് റോഡ് നിർമ്മാണത്തിന് വേണ്ടി കോഴിക്കോട് ജില്ലയിൽ
വടകര താലൂക്കിലെ കുറ്റ്യാടി വില്ലേജിൽ നിന്നും ഭൂമി ഏറ്റെടുക്കൽ

റവന്യൂ (B) വകുപ്പ് ചുമതലപ്പെടുത്തിയത്

അർത്ഥനാധികാരി

കേരള റോഡ്സ് ആൻഡ് ബ്രിഡ്ജസ് ഡവലപ്മെൻ്റ് കോർപ്പറേഷൻ

സാമൂഹ്യ പ്രത്യാഘാത വിലയിരുത്തൽ യൂണിറ്റ്

രാജഗിരി ഔട്ട്റീച്ച്
രാജഗിരി കോളേജ് ഓഫ് സോഷ്യൽ സയൻസസ്
രാജഗിരി.പി.ഒ. കളമശേരി
പിൻ: 683 104
ഫോൺ: 0484 2911332/2550785
outreach@rajagiri.edu
rossrajagiri@gmail.com
www.rajagirioutreach.in

9, ആഗസ്റ്റ് 2022

ഉള്ളടക്കം

അദ്ധ്യായം 1: പഠനത്തിന്റെ സംക്ഷിപ്ത രൂപം

- 1.1 പദ്ധതിയും ജനകീയ ലക്ഷ്യങ്ങളും
- 1.2 പദ്ധതി പ്രദേശം
- 1.3. ഭൂമി ഏറ്റെടുക്കുന്നതിന്റെ വ്യാപ്തിയും സ്വഭാവവും
- 1.4. പരിഗണിക്കപ്പെട്ട ഇതര മാർഗ്ഗങ്ങൾ
- 1.5. സാമൂഹ്യ പ്രത്യാഘാതങ്ങൾ
- 1.6. ലഘൂകരണ നടപടികൾ

അദ്ധ്യായം 2: പദ്ധതിയുടെ വിശദവിവരങ്ങൾ

- 2.1. പദ്ധതി നിർവ്വഹകർ, നിയന്ത്രണ ഘടന എന്നിവ ഉൾപ്പെടെ പദ്ധതിയുടെ പശ്ചാത്തലം
- 2.2. നിയമത്തിൽ പ്രതിപാദിക്കുന്ന പൊതുതാൽപര്യത്തിന് പദ്ധതി എങ്ങിനെ അനുയോജ്യമാകുന്നു എന്നതുൾപ്പെടെ പദ്ധതിയുടെ യുക്തി
- 2.3. പദ്ധതിയുടെ സ്ഥലം, വലിപ്പം, ലക്ഷ്യം, ചെലവ് തുടങ്ങിയ വിവരങ്ങൾ
- 2.4. ഇതര മാർഗ്ഗങ്ങൾ പരിശോധിക്കൽ
- 2.5. പദ്ധതി നിർമ്മാണ ഘട്ടങ്ങൾ
- 2.6. പദ്ധതിയുടെ രൂപരേഖ, വലിപ്പം, സൗകര്യങ്ങൾ
- 2.7. അനുബന്ധമായ അടിസ്ഥാന സൗകര്യങ്ങളുടെ ആവശ്യകത
- 2.8. ആവശ്യമായ സ്ഥിരവും താൽക്കാലികവുമായ തൊഴിൽ ശക്തി
- 2.9. മുൻപേ നടത്തിയ സാമൂഹ്യ/ പരിസ്ഥിതി പ്രത്യാഘാത വിലയിരുത്തൽ/ സാങ്കേതിക സാധ്യതാ പഠനങ്ങളുടെ വിവരങ്ങൾ
- 2.10. ബാധകമായ നിയമങ്ങളും നയങ്ങളും

അദ്ധ്യായം 3: പഠന സംഘം, പഠന സമീപനം, പദ്ധതിശാസ്ത്രം

- 3.1. പഠന സംഘാംഗങ്ങളുടെ വിദ്യാഭ്യാസ യോഗ്യത ഉൾപ്പെടെയുള്ള വിവരങ്ങൾ
- 3.2. പഠനത്തിനുപയോഗിച്ച പദ്ധതിശാസ്ത്രം, സാങ്കേതിക രീതി എന്നിവയെക്കുറിച്ചുള്ള വിവരണവും, അത് ഉപയോഗിച്ചതിന്റെ യുക്തിയും, പഠനത്തിനു വേണ്ട വിവര ശേഖരണം നടത്തിയ രീതിയും.
- 3.3. പഠനത്തിനുപയോഗിച്ച മാതൃകാപരിശോധനാ രീതി
- 3.4. പഠനത്തിനുപയോഗിച്ച വിവരങ്ങളെയും അവ ലഭ്യമായ സ്രോതസ്സുകളെ കുറിച്ചുമുള്ള അവലോകനം.
- 3.5. തൽപ്പരകക്ഷികളുമായുള്ള കൂടിയാലോചന, പബ്ലിക് ഹിയററങ്ങ് എന്നിവയുടെ സംക്ഷിപ്ത വിവരങ്ങൾ

അദ്ധ്യായം 4: സ്ഥലത്തിന്റെ മൂല്യ നിർണ്ണയം

- 4.1. ഭൂപടത്തിന്റെയും സ്ഥലത്തെ പ്രാഥമിക സ്രോതസ്സുകളുടെയും സഹായത്തോടെ പദ്ധതിപ്രദേശത്തിന്റെ വിവരണം
- 4.2. പദ്ധതിയുടെ സ്വാധീനം മൂലം മൊത്തത്തിലുള്ള പ്രത്യാഘാതം (ഏറ്റെടുക്കപ്പെടുന്ന പദ്ധതിപ്രദേശത്തിന്റേത് മാത്രമല്ല)
- 4.3. പദ്ധതിയ്ക്കാവശ്യമായ മൊത്തം ഭൂമി
- 4.4. പദ്ധതി ബാധിത പ്രദേശത്തിന്റെ സമീപത്ത് പൊതുജനങ്ങൾ ഉപയോഗിക്കുന്ന സ്ഥലം ഉണ്ടെങ്കിൽ അതിന്റെ നിലവിലെ ഉപയോഗം.
- 4.5. നേരത്തെ വാങ്ങിയതോ, അന്യോധീനപ്പെട്ടതോ, പണയപ്പെടുത്തിയതോ, അല്ലെങ്കിൽ ഏറ്റെടുത്തതോ ആയ ഭൂമി, ഏറ്റെടുക്കപ്പെടുന്ന ഓരോ ഭൂഭാഗത്തിന്റെയും പദ്ധതിപ്രകാരമുള്ള ഉപയോഗം.
- 4.6. ഏറ്റെടുക്കുന്ന സ്ഥലത്തിന്റെ അളവും പ്രദേശവും
- 4.7. ആഘാതബാധിതഭൂമിയുടെ തരവും നിലവിലെ ഉപയോഗവും, കൃഷിഭൂമിയാണെങ്കിൽ ജലസേചനം, വിള തുടങ്ങിയ വിവരങ്ങൾ

4.8. കൈവശഭൂമിയുടെ അളവ്, ഉടമസ്ഥതയുടെ രീതി, സ്ഥലത്തിന്റെ കിടപ്പ്, വാസയോഗ്യമായ വീടുകളുടെ എണ്ണം.

4.9. കഴിഞ്ഞ 3 വർഷക്കാലത്തെ ഭൂമി കൈമാറ്റവും വിലയും, ഉപയോഗവും

അദ്ധ്യായം 5: ആഘാതബാധിത കുടുംബങ്ങളെക്കുറിച്ചും വസ്തുവകകളെക്കുറിച്ചുമുള്ള കണക്ക്.

5.1. കുടുംബങ്ങളുടെ എണ്ണം

5.1.1. പ്രത്യക്ഷ പ്രത്യാഘാതബാധിത കുടുംബങ്ങൾ (സ്വന്തം ഭൂമി നഷ്ടപ്പെടുന്നവർ)

5.2. വനാവകാശം നഷ്ടപ്പെടുന്ന പട്ടിക വർഗ്ഗ/ആദിവാസി കുടുംബങ്ങൾ

5.3. പൊതുവിലവങ്ങൾ ആഘാതബാധിതമാകുന്നതുമൂലം ഉപജീവനമാർഗം നഷ്ടപ്പെടുന്ന കുടുംബങ്ങൾ

5.4. കേന്ദ്ര-സംസ്ഥാന സർക്കാരുകളുടെ ഏതെങ്കിലും പദ്ധതിയിലൂടെ ലഭിച്ച സ്ഥലം ഏറ്റെടുക്കപ്പെടുന്ന കുടുംബങ്ങൾ

5.5. 3 വർഷമോ അതിലധികമോ ഏറ്റെടുക്കപ്പെടുന്ന നഗരപ്രദേശത്ത് താമസിക്കുന്ന കുടുംബങ്ങൾ

5.6. 3 വർഷമോ അതിലധികമോ ഏറ്റെടുക്കപ്പെടുന്ന ഭൂമിയിൽ പ്രാഥമിക ജീവനോപാധിയായി ആശ്രയിച്ചിരുന്ന കുടുംബങ്ങൾ

5.6.1 പദ്ധതിയുടെ പരോക്ഷ ആഘാതബാധിതർ (ഏറ്റെടുക്കപ്പെടുന്നത് സ്വന്തം ഭൂമിയല്ലെങ്കിലും പരോക്ഷമായി ആഘാതബാധിതരാകുന്നവർ)

5.6.2 ഫലദായക വസ്തുക്കളുടെയും പ്രത്യേക സ്ഥലങ്ങളുടെയും വിവരപട്ടിക

അദ്ധ്യായം 6: സാമൂഹ്യ-സാമ്പത്തിക-സാംസ്കാരിക രൂപരേഖ (പദ്ധതിപ്രദേശവും പുനസ്ഥാപനപ്രദേശവും)

6.1. പദ്ധതിപ്രദേശത്തെ ജനസംഖ്യാപരമായ വിവരങ്ങൾ

6.2. വരുമാനവും ദാരിദ്ര്യതലവും

6.3. ദുർബ്ബലജനവിഭാഗം

6.4. ഭൂമിയുടെ ഉപയോഗവും ഉപജീവനമാർഗവും

- 6.5. പ്രദേശത്തെ സാമ്പത്തിക പ്രവർത്തനങ്ങൾ
- 6.6. പ്രാദേശിക ഉപജീവന ഘടകങ്ങൾ
- 6.7. കുടുംബ ബന്ധങ്ങളും സാമൂഹിക സാംസ്കാരിക സംഘടനകളും
- 6.8. ഭരണ സംഘടനകൾ
- 6.9. രാഷ്ട്രീയ സംഘടനകൾ
- 6.10. സാമൂഹ്യാധിഷ്ഠിതമായ പൗരസംഘടനകൾ
- 6.11. പ്രാദേശികവും ചരിത്രപരവുമായ പരിണാമപ്രക്രിയ.
- 6.12. ജീവിത സാഹചര്യങ്ങളുടെ ഗുണനിലവാരം

അദ്ധ്യായം 7: സാമൂഹ്യ പ്രത്യാഘാത നിയന്ത്രണ ആസൂത്രണം.

- 7.1. സാമൂഹ്യ പ്രത്യാഘാതം ദുരീകരിക്കുന്നതിനുള്ള സമീപനം
- 7.2. ആഘാതം ഒഴിവാക്കുവാനോ നഷ്ടം നികത്തുവാനോ ഉള്ള മാർഗ്ഗങ്ങൾ
- 7.3. നിയമത്തിൽ പ്രതിപാദിച്ചിരിക്കുന്നതു പ്രകാരം പുനരധിവാസത്തിനും പുനഃസ്ഥാപനത്തിനും നഷ്ടപരിഹാരത്തിനുമുള്ള നടപടിക്രമങ്ങൾ
- 7.4. പദ്ധതിരേഖയിൽ ഉൾപ്പെടുത്തുമെന്ന് അർത്ഥനാധികാരി പ്രസ്താവിച്ചിട്ടുള്ള നടപടികൾ
- 7.5. സാമൂഹ്യപ്രത്യാഘാത വിലയിരുത്തൽ പഠനത്തിൽ കണ്ടെത്തിയ വിവിധങ്ങളായ പ്രത്യാഘാതങ്ങളുടെ തീവ്രത കുറയ്ക്കുവാൻ വേണ്ടി പദ്ധതി രൂപകൽപനയിൽ വരുത്തേണ്ട മാറ്റങ്ങൾ
- 7.6. ഓരോ നടപടികളും അതിനുവേണ്ട സമയക്രമവും ഉൾക്കൊള്ളിച്ചുകൊണ്ട് ആഘാതം ദുരീകരിക്കുന്നതിനുള്ള വിശദമായ പദ്ധതി.
- 7.7. അർത്ഥനാധികാരി നിർവ്വഹിക്കുമെന്നോ, പിന്നീട് നിർവ്വഹിക്കാമെന്നോ ഉറപ്പ് നൽകിയിട്ടുള്ളതും എന്നാൽ നിർവ്വഹിച്ചിട്ടില്ലാത്തതുമായ സാമൂഹ്യ പ്രത്യാഘാത നിയന്ത്രണ ആസൂത്രണം.

അദ്ധ്യായം 8: സാമൂഹ്യ പ്രത്യാഘാത ദുരീകരണ പദ്ധതി സ്ഥാപന സംവിധാനം

- 8.1. സ്ഥാപന സംവിധാനങ്ങളും നിയുക്ത വ്യക്തികളും
- 8.2. ഗവർണ്മെന്റേതര സ്ഥാപനങ്ങളുടെ പങ്കാളിത്തം ഉണ്ടെങ്കിൽ വിവരിക്കുക
- 8.3. സാങ്കേതിക സഹായം ഉൾപ്പെടെ കാര്യക്ഷമതാ നിർമ്മാണ പദ്ധതിയോ കാര്യക്ഷമതാശേഷിയോ ആവശ്യമായ് വരുന്നുണ്ടെങ്കിൽ വിവരിക്കുക
- 8.4. ഓരോ പ്രവർത്തനത്തിനും വേണ്ട സമയക്രമം

അദ്ധ്യായം 9: സാമൂഹ്യ പ്രത്യാഘാതം കൈകാര്യം ചെയ്യുന്നതിനുള്ള ബഡ്ജറ്റും സാമ്പത്തിക നടപടികളും

- 9.1. പുനരധിവാസത്തിനും പുനസ്ഥാപനത്തിനും വേണ്ടി വരുന്ന ചിലവ്
- 9.2. വാർഷിക ബഡ്ജറ്റും ആസൂത്രണ രേഖയും
- 9.3. സാമ്പത്തിക സ്രോതസ്സ് തരം തിരിച്ച്

അദ്ധ്യായം 10: സാമൂഹ്യപ്രത്യാഘാത ദുരീകരണ പദ്ധതി - മേൽനോട്ടവും മൂല്യനിർണ്ണയവും

- 10.1. മേൽനോട്ടവും മൂല്യനിർണ്ണയവും - പ്രധാന സൂചികകൾ
- 10.2. റിപ്പോർട്ടിങ്ങ് രീതിയും മേൽനോട്ട കർത്തവ്യങ്ങളും
- 10.3. സ്വതന്ത്ര മൂല്യനിർണ്ണയം - രൂപരേഖ

അദ്ധ്യായം 11: നേട്ടങ്ങളും നഷ്ടങ്ങളും- അപഗ്രഥനം, ശുപാർശകൾ

- 11.1. പൊതു ആവശ്യം, കുറഞ്ഞ സ്ഥാനഭ്രംശം, ആവശ്യമായ ഏറ്റവും കുറവ് സ്ഥലം, സാമൂഹ്യപ്രത്യാഘാതത്തിന്റെ സ്വഭാവവും തീവ്രതയും, നഷ്ടം നികത്തുവാനുതകുന്ന സമൂഹ്യ പ്രത്യാഘാത ദുരീകരണ ആസൂത്രണം എന്നിവയെക്കുറിച്ചുള്ള അന്തിമ നിഗമനം
- 11.2. മുകളിൽ പറഞ്ഞിരിക്കുന്ന വിലയിരുത്തലുകൾ തുലനം ചെയ്യുമ്പോൾ ഭൂമി ഏറ്റെടുക്കാമോ ഇല്ലയോ എന്നതിനുള്ള അന്തിമ ശുപാർശ

പട്ടികകൾ

- 1.3.1. പദ്ധതിക്ക് വേണ്ടി ഏറ്റെടുക്കപ്പെടുന്ന സ്ഥലം
- 1.5.1. പദ്ധതിയുടെ പ്രതീക്ഷിക്കുന്ന സാമൂഹ്യപ്രത്യാഘാതങ്ങൾ
- 1.6.1. സംഭവ്യമായ സാമൂഹ്യ പ്രത്യാഘാതങ്ങളും ലഘൂകരണ നടപടികളും
- 3.1.1. പഠനസംഘം
- 4.8.1. പദ്ധതിബാധിതമാകുന്ന വീടുകൾ
- 5.1.1. ഭൂവുടമകൾ, ഉണ്ടാകുവാനിടയുള്ള നഷ്ടങ്ങൾ
- 7.6.1. സാമൂഹ്യപ്രത്യാഘാത ലഘൂകരണ പദ്ധതി

ചിത്രങ്ങൾ

- 4.7.1. പദ്ധതിബാധിത ഭൂമിയുടെ തരം
- 4.7.2. പദ്ധതിബാധിത ഭൂമിയുടെ ഉപയോഗം
- 4.8.1. ഉടമകൾക്ക് പദ്ധതിപ്രദേശത്ത് കൈവശമായ ഭൂമിയുടെ അളവ്
- 6.1.1. പദ്ധതിബാധിത കുടുംബാംഗങ്ങളുടെ ലിംഗഭേദം
- 6.1.2. പദ്ധതിബാധിത കുടുംബാംഗങ്ങളുടെ പ്രായം
- 6.1.3. പദ്ധതിബാധിത കുടുംബങ്ങളുടെ മതം
- 6.2.1. പദ്ധതിബാധിത കുടുംബാംഗങ്ങളുടെ പ്രധാന വരുമാന മാർഗ്ഗം
- 6.2.2. പദ്ധതിബാധിത കുടുംബങ്ങളുടെ മാസവരുമാനം
- 6.2.3. പദ്ധതിബാധിത കുടുംബങ്ങൾക്ക് ലഭ്യമായിട്ടുള്ള റേഷൻ കാർഡിന്റെ വിവരങ്ങൾ

അദ്ധ്യായം 1

പഠനത്തിന്റെ സംക്ഷിപ്ത രൂപം

1.1. പദ്ധതിയും ജനകീയ ലക്ഷ്യങ്ങളും

ഒരു രാജ്യത്തിന്റെ അഭിവൃദ്ധി അനുബന്ധ സൗകര്യങ്ങളുടെ വികസനത്തെ ആശ്രയിച്ചിരിക്കുന്നു. ഗതാഗതം, ഊർജ്ജം, ആശയവിനിമയ സംവിധാനം തുടങ്ങിയ അനുബന്ധ സൗകര്യങ്ങൾ നവീകൃതമാക്കുന്നതിലൂടെ ജീവിതനിലവാരത്തെ പ്രത്യക്ഷമായി ബാധിക്കുന്ന വിദ്യാഭ്യാസം, ആരോഗ്യം, എന്നിവ ഉൾപ്പെടെയുള്ള സാമൂഹിക അനുബന്ധ സൗകര്യങ്ങളുടെ വികസനത്തിന് വഴിതെളിയും. ജനങ്ങളുടെയും ചരക്കുകളുടെയും ഗതാഗതത്തിന് അനുയോജ്യമായ അനുബന്ധ സൗകര്യങ്ങൾ ഉണ്ടായിരിക്കുക എന്നത് സാമ്പത്തിക വ്യവസ്ഥയുടെ സുസ്ഥിര വികസനത്തിന് ഒരു മുൻ ഉപാധിയാണ്. ആയതിനാൽ കാര്യക്ഷമമായ റോഡ് സൗകര്യം ഉണ്ടായിരിക്കുക എന്നത് രാജ്യത്തിന്റെ വികസനത്തിന് അത്യന്താപേക്ഷിതമാണ്. ക്രമാനുഗതമായി നടപ്പിലാക്കുന്ന പഞ്ചവത്സര പദ്ധതികളിൽ സംസ്ഥാനത്തെ റോഡുകളുടെ വികസനത്തിന് വേണ്ടിയുള്ള കരുതൽ വർദ്ധിപ്പിച്ചുകൊണ്ട് കേരളത്തിൽ എല്ലാ പ്രദേശങ്ങളെയും തമ്മിൽ ബന്ധിപ്പിക്കുന്ന വിധത്തിലുള്ള സമഗ്രമായ റോഡ് ശൃംഖല വികസിപ്പിച്ചുകൊണ്ടിരിക്കുന്നു.

കോഴിക്കോട് ജില്ലയിലെ പ്രധാനപ്പെട്ട ഒരു ടൂറിസ്റ്റ് കേന്ദ്രമായ കുറ്റ്യാടി സംസ്ഥാനത്തിന്റെ പല ഭാഗങ്ങളെയും പടിഞ്ഞാറ് വടകര ടൗണിലൂടെയും, കിഴക്ക് തൊട്ടിപ്പാലം ടൗണിലൂടെയും ബന്ധിപ്പിക്കുന്നു. സംസ്ഥാന പാതയിലെ (SH 38) ഏറ്റവും തിരക്കുള്ള ടൗണുകളിൽ ഒന്നാണ് കുറ്റ്യാടി ടൗൺ. മാനന്തവാടി, മൈസൂർ, ബാംഗ്ലൂർ എന്നീ സ്ഥലങ്ങളെ ബന്ധിപ്പിക്കുന്ന ഏറ്റവും തിരക്കേറിയ റോഡായ കിഴക്കൻ ദേശീയ പാത 54 ഉം കുറ്റ്യാടി വഴിയാണ് കടന്നുപോകുന്നത്. നിരവധി വിദ്യാഭ്യാസ സ്ഥാപനങ്ങൾ സമീപ പ്രദേശത്തായുള്ള കുറ്റ്യാടി ടൗൺ കൂടുതൽ സമയവും തിരക്കുള്ള ഒരു പ്രദേശമാണ്. പ്രത്യേകിച്ച് ടൂറിസ്റ്റ് സീസണുകളിൽ പ്രദേശത്തെ തിരക്ക് നിയന്ത്രണാതീതമാണ്. ഇത്, പ്രദേശത്തെ ജനങ്ങൾക്കും പ്രത്യേകിച്ച് വിദ്യാർത്ഥികൾക്കും വളരെയധികം ബുദ്ധിമുട്ടുണ്ടാക്കുന്നു. ഈ ദുരവസ്ഥക്ക് ഒരു പരിഹാരം എന്ന നിലയിലാണ് നിർദ്ദിഷ്ട പദ്ധതി നിർദ്ദേശിക്കപ്പെട്ടിട്ടുള്ളത്.

സംസ്ഥാന പാത 38 ലെ കുറ്റ്യാടി പാലം മുതൽ കണ്ടെക്കച്ചാൽ പെട്രോൾ പമ്പിന് സമീപം വരെ ബൈപ്പാസ് റോഡിന്റെ നിർമ്മാണത്തിന് വേണ്ടി വടകര താലൂക്കിലെ കുറ്റ്യാടി വില്ലേജിൽ നിന്ന് ഭൂമി ഏറ്റെടുക്കൽ

കോഴിക്കോട്, കണ്ണൂർ ജില്ലകളെ ബന്ധിപ്പിക്കുന്ന പുതിയങ്ങാടി - കുത്തുപറമ്പ് - ചൊവ്വ റോഡിലെ (SH 38) ഗതാഗത കുരുക്ക് കുറയ്ക്കുന്നതിന്റെ ഭാഗമായി കുറ്റാടി ബൈപാസ് റോഡ് നിർമ്മിക്കുക എന്നതാണ് നിർദ്ദിഷ്ട പദ്ധതി. ടി പദ്ധതി കുറ്റാടി പാലം സമീപത്ത് നിന്ന് ആരംഭിച്ച് കടൈക്കച്ചാൽ പെട്രോൾ പമ്പിന് സമീപം അവസാനിക്കുന്നു. ഏറ്റവും കുറച്ച് ഭൂമി ഏറ്റെടുക്കത്തക്ക രീതിയിലും കുറവ് കെട്ടിടങ്ങളെ ബാധിക്കുന്ന രീതിയിലുമാണ് അലൈമെന്റ് രൂപകൽപ്പന ചെയ്തിരിക്കുന്നത്. ഈ പദ്ധതി മൂലം കൃഷി ഭൂമിയും നെൽവയലുകളും മാണ് പ്രധാനമായും ബാധിതമാകുന്നത്. അതിനാൽ തന്നെ കുടിയൊഴിപ്പിക്കേണ്ടി വരുന്നവരുടെ എണ്ണവും നാമമാത്രമാണ്. അത്പോലെ, ആരാധനാലയങ്ങൾ, സ്കൂളുകൾ, പൊതു സ്ഥാപനങ്ങൾ എന്നിവയെ ഒഴിവാക്കിയാണ് പദ്ധതിക്കായി ഭൂമി കണ്ടെത്തിയിരിക്കുന്നത്. ഈ പദ്ധതിക്കായി കുറ്റാടി വില്ലേജിൽ നിന്ന് ഏകദേശം 215 ആർ ഭൂമി ഏറ്റെടുക്കാൻ ഉദ്ദേശിക്കുന്നു. കുറ്റാടി പട്ടണത്തിൽ നിലവിൽ അനുഭവപ്പെട്ടുകൊണ്ടിരിക്കുന്ന ഗതാഗത കുരുക്കുകൾക്ക് നിർദ്ദിഷ്ട പദ്ധതി ഒരു പരിഹാരമാകും എന്ന് പ്രതീക്ഷിക്കുന്നു. പദ്ധതി നിലവിൽ വരുമ്പോൾ തലശ്ശേരി, നാദാപുരം, കണ്ണൂർ എന്നിവിടങ്ങളിലേക്കുള്ള യാത്രക്കാർക്ക് കുറ്റാടി പട്ടണത്തിൽ കടക്കാതെ ബൈപാസിലേക്ക് പ്രവേശിക്കുവാൻ കഴിയും എന്നതിനാൽ യാത്രാസമയം, ഇന്ധനചെലവ്, ഗതാഗത തടസം എന്നിവ കുറയും. കൂടാതെ റോഡ് യാത്രികരുടെ സുരക്ഷാസാധ്യതകൾ മെച്ചപ്പെടുകയും ചെയ്യും. ഭൂമി ഏറ്റെടുക്കലിൽ ന്യായമായ നഷ്ടപരിഹാരത്തിനും സുതാര്യതയ്ക്കും പുനഃരധിവാസത്തിനും പുനഃസ്ഥാപനത്തിനു മുള്ള അവകാശ നിയമം 2013 വകുപ്പ് 2b(i) പ്രകാരം നിർദ്ദിഷ്ട പദ്ധതി പൊതു ആവശ്യങ്ങളിൽ ഉൾപ്പെടുന്നു.

1.2. പദ്ധതി പ്രദേശം

കോഴിക്കോട് സിറ്റിയിൽ നിന്നും ഏകദേശം വടക്ക് പടിഞ്ഞാറ് 50 കിലോമീറ്റർ അകലത്തിലാണ് കുറ്റാടി ടൗൺ സ്ഥിതി ചെയ്യുന്നത്. ഇത്, പശ്ചിമഘട്ടമുൾപ്പെടെ സംസ്ഥാനത്തിന്റെ കിഴക്കൻ മേഖലയിലുള്ള പ്രശസ്ത ടൂറിസ്റ്റ് കേന്ദ്രങ്ങളിലേക്കുള്ള പ്രവേശന കവാടമാണ്. കുറ്റാടി വളരെ വേഗത്തിൽ വളർന്നു കൊണ്ടിരിക്കുന്ന ഒരു പട്ടണമാണ്. ജില്ലയിലെ ഒരു പ്രധാനപ്പെട്ട കച്ചവട കേന്ദ്രം കൂടിയാണ് കുറ്റാടി. ചുറ്റുവട്ടങ്ങളിൽ നിന്നുള്ളവർക്ക് പ്രത്യേകിച്ച് തൊട്ടിപാലം, മരുതംകര, കക്കട്ടിൽ,

മൊകേരി, എന്നിവിടങ്ങളിൽ നിന്നുള്ളവർ അവരുടെ ദൈനംദിന ആവശ്യങ്ങൾക്ക് കുറ്റാടിയെയാണ് ആശ്രയിക്കുന്നത്. കുറ്റാടി പട്ടണത്തിൽ നിലവിൽ അനുഭവപ്പെട്ടുകൊണ്ടിരിക്കുന്ന ഗതാഗത കുരുക്കുകൾക്ക് ഒരു പരിഹാരം കാണുന്നതിന് വേണ്ടിയാണ് നിർദ്ദിഷ്ട പദ്ധതി. പദ്ധതി നിലവിൽ വരുമ്പോൾ തലശ്ശേരി, നാദാപുരം, കണ്ണൂർ എന്നിവിടങ്ങളിലേക്കുള്ള യാത്രക്കാർക്ക് കുറ്റാടി പട്ടണത്തിൽ കടക്കാതെ ബൈപാസിലേക്ക് പ്രവേശിക്കുവാൻ കഴിയും.

നിർദ്ദിഷ്ട പദ്ധതി സംസ്ഥാന പാത 38 ലെ ചെയിനേജ് 43/200 ൽ കുറ്റാടി പാലത്തിൽ നിന്നാരംഭിച്ച് തുടക്കത്തിൽ കൈപ്രംകടവ് - കുറ്റാടി റോഡിലൂടെ 200 മീറ്റർ സഞ്ചരിക്കുകയും തുടർന്ന് സ്വകാര്യ വ്യക്തികളുടെ നിലങ്ങളിലൂടെ കുറ്റാടി - വളയന്നൂർ റോഡിൽ പ്രവേശിച്ച് പുതിയങ്ങാടി - ചൊവ്വ റോഡിൽ സംസ്ഥാന പാത 38 ലെ ചെയിനേജ് 44/900 ൽ കടൈക്കച്ചാൽ പെട്രോൾ പമ്പിന് സമീപം അവസാനിക്കുന്നു.

1.3. ഭൂമി ഏറ്റെടുക്കുന്നതിന്റെ വ്യാപ്തിയും സ്വഭാവവും

2021 ഫെബ്രുവരി 9 തിയ്യതിയിലെ റവന്യൂ (ബി) വകുപ്പിന്റെ ഉത്തരവ് Go (Rt) No. 536/2021/RD പ്രകാരം നിർദ്ദിഷ്ട പദ്ധതിക്ക് വേണ്ടി അതായത് കുറ്റാടി പാലം മുതൽ കടൈക്കച്ചാൽ പെട്രോൾ പമ്പിന് സമീപം വരെ കുറ്റാടി ബൈപ്പാസിന്റെ നിർമ്മാണത്തിന് വേണ്ടി വടകര താലൂക്കിൽ കുറ്റാടി വില്ലേജിലെ 11 സർവ്വേ നമ്പറുകളിൽ നിന്നും ഏകദേശം 215 ആർ സ്ഥലമാണ് ഏറ്റെടുക്കുവാൻ ഉദ്ദേശിക്കുന്നത്. പ്രസ്തുത ഉത്തരവിൽ ചേർത്തിരിക്കുന്ന സ്ഥല വിവരങ്ങൾ പട്ടിക 1.3.1 ൽ പ്രതിപാദിക്കുന്നു.

പട്ടിക 1.3.1.: പദ്ധതിയ്ക്ക് വേണ്ടി ഏറ്റെടുക്കപ്പെടുന്ന സ്ഥലം.

വില്ലേജ്	താലൂക്ക്	സർവ്വേ നമ്പർ	ഏറ്റെടുക്കുന്ന സ്ഥലത്തിന്റെ വിസ്തീർണം
കുറ്റാടി	വടകര	ബ്ലോക്ക് നമ്പർ. 125 3/പാർട്ട്, 4/പാർട്ട്, 5/പാർട്ട്, 6/പാർട്ട്	215 ആർ
		ബ്ലോക്ക് നമ്പർ. 126 6/പാർട്ട്, 7/പാർട്ട്, 8/പാർട്ട്, 42/പാർട്ട് 46/പാർട്ട്, 47/പാർട്ട്, 48/പാർട്ട്	
ആകെ			215 ആർ

സംസ്ഥാന പാത 38 ലെ കുറ്റാടി പാലം മുതൽ കടൈക്കച്ചാൽ പെട്രോൾ പമ്പിന് സമീപം വരെ ബൈപ്പാസ് റോഡിന്റെ നിർമ്മാണത്തിന് വേണ്ടി വടകര താലൂക്കിലെ കുറ്റാടി വില്ലേജിൽ നിന്ന് ഭൂമി ഏറ്റെടുക്കൽ

1.4 പരിഗണിക്കപ്പെട്ട ഇതര മാർഗ്ഗങ്ങൾ

പദ്ധതി പ്രദേശത്തിന്റെ പ്രത്യേകതകൾ കണക്കിലെടുത്തുകൊണ്ടും നിർമ്മിതികൾ ഏറ്റവും കുറവ് പദ്ധതിബാധിതമാകുന്നു എന്നതും സംസ്ഥാന പാതയിലെ (SH 38) തിരക്കു കുറക്കുക എന്നതും പരിഗണിച്ചുകൊണ്ടാണ് നിലവിലെ രൂപരേഖ തീർച്ചപ്പെടുത്തിയിരിക്കുന്നത് എന്ന് അർത്ഥനാധികാരി വെളിപ്പെടുത്തി. പദ്ധതിക്ക് അനുയോജ്യമായ മറ്റ് സ്ഥലങ്ങൾ പദ്ധതിപ്രദേശത്ത് ഇല്ല എന്ന് അർത്ഥനാധികാരി സമർപ്പിച്ച അർത്ഥനാഹാരത്തിൽ പറയുന്നു.

1.5 സാമൂഹ്യ പ്രത്യാഘാതങ്ങൾ

സംസ്ഥാന പാത 38 ലെ കുറ്റ്യാടി പാലം മുതൽ കടൈക്കച്ചാൽ പെട്രോൾ പമ്പിന് സമീപം വരെ ബൈപ്പാസ് റോഡ് നിർമ്മിക്കുന്നതിലൂടെ കുറ്റ്യാടി പട്ടണത്തിൽ നിലവിൽ അനുഭവപ്പെട്ടുകൊണ്ടിരിക്കുന്ന ഗതാഗത കുരുക്കുകൾക്ക് ഒരു പരിഹാരമാകും എന്ന് പ്രതീക്ഷിക്കുന്നു. പദ്ധതി നിലവിൽ വരുമ്പോൾ തലശ്ശേരി, നാദാപുരം, കണ്ണൂർ എന്നിവിടങ്ങളിലേക്കുള്ള യാത്രക്കാർക്ക് കുറ്റ്യാടി പട്ടണത്തിൽ കടക്കാതെ ബൈപാസിലേക്ക് പ്രവേശിക്കുവാൻ കഴിയും എന്നതിനാൽ യാത്രാസമയം, ഇന്ധനചെലവ്, ഗതാഗത തടസം എന്നിവ കുറയുകയും റോഡ് യാത്രികരുടെ സുരക്ഷാസാധ്യതകൾ മെച്ചപ്പെടുകയും ചെയ്യും. കൂടാതെ നിർദ്ദിഷ്ട പദ്ധതി പ്രദേശത്തിന്റെ സമഗ്ര വികസനത്തിന് വഴിതെളിക്കുകയും ചെയ്യും എന്നും പ്രതീക്ഷിക്കുന്നു. എന്നിരുന്നാലും പദ്ധതിക്ക് വേണ്ടി കുറ്റ്യാടി വില്ലേജിൽ നിന്നും ഏകദേശം 215 ആർ സ്ഥലം ഏറ്റെടുക്കുമ്പോൾ ഭൂവുടമകൾക്കും ടി ഭൂമിയെ ആശ്രയിച്ച് ജീവിക്കുന്ന ഏതാനും കുടുംബങ്ങൾക്കും വിവിധങ്ങളായ വിപരീത പ്രത്യാഘാതങ്ങൾ ഉണ്ടാകുവാൻ ഇടയുണ്ടെന്ന് സാമൂഹ്യ പ്രത്യാഘാത വിലയിരുത്തൽ പഠനസംഘം മനസിലാക്കുന്നു.

പദ്ധതിയുടെ പ്രത്യാഘാതങ്ങൾ വിലയിരുത്തുന്നതിനു വേണ്ടി പഠന സംഘം പദ്ധതി പ്രദേശം സന്ദർശിക്കുകയും ഭൂവുടമകളെ നേരിട്ടും ടെലിഫോൺ മുഖാന്തിരവും ബന്ധപ്പെട്ട് സാമൂഹ്യ-സാമ്പത്തിക സർവ്വേയിലൂടെ വിവരശേഖരണം നടത്തുകയും ചെയ്തു. കുറ്റ്യാടി വില്ലേജിലെ സ്ഥലങ്ങളുടെ ഉടമകളായ 43 ഭൂവുടമകളെയാണ് സാമൂഹ്യ പ്രത്യാഘാത വിലയിരുത്തൽ പഠനസംഘം കണ്ടെത്തി പഠനം നടത്തിയത്.

സംസ്ഥാന പാത 38 ലെ കുറ്റ്യാടി പാലം മുതൽ കടൈക്കച്ചാൽ പെട്രോൾ പമ്പിന് സമീപം വരെ ബൈപ്പാസ് റോഡിന്റെ നിർമ്മാണത്തിന് വേണ്ടി വടകര താലൂക്കിലെ കുറ്റ്യാടി വില്ലേജിൽ നിന്ന് ഭൂമി ഏറ്റെടുക്കൽ

ഏറ്റെടുക്കപ്പെടുന്ന പദ്ധതി പ്രദേശങ്ങൾ സന്ദർശിച്ച് നിരീക്ഷിച്ചതിന്റെയും പദ്ധതി ബാധിത കുടുംബങ്ങളിൽ നടത്തിയ സർവ്വെയുടെയും വെളിച്ചത്തിൽ പദ്ധതിക്ക് വേണ്ടി നിലവിലെ രൂപരേഖപ്രകാരം ഭൂമി ഏറ്റെടുക്കുമ്പോൾ പൊതുവിൽ ഉണ്ടാകുവാനിടയുണ്ടെന്ന് പഠന സംഘം മനസിലാക്കിയ സാമൂഹ്യ പ്രത്യാഘാതങ്ങൾ തുടർന്ന് വിലയിരുത്തുന്നു.

പട്ടിക 1.5.1: പദ്ധതിയുടെ പ്രതീക്ഷിക്കുന്ന സാമൂഹ്യപ്രത്യാഘാതങ്ങൾ

ക്രമ നമ്പർ	പ്രതീക്ഷിക്കുന്ന സാമൂഹ്യ പ്രത്യാഘാതങ്ങൾ	കുടുംബങ്ങളുടെ എണ്ണം	വിശദീകരണം
1	കൈവശഭൂമി നഷ്ടമാകൽ/അളവ് കുറയൽ	43 ഭൂവുടമകൾ	42 ഭൂവുടമകൾക്ക് കൈവശ ഭൂമിയുടെ അളവ് കുറയും.
			1 ഭൂവുടമ പദ്ധതിപ്രദേശത്ത് നിന്ന് കുടിയൊഴിപ്പിക്കപ്പെടും.
2	വീടുകൾ പദ്ധതി ബാധിതമാകൽ	14 ഭൂവുടമകൾ	1 ഭൂവുടമയുടെ വീട് പൂർണ്ണമായും 8 ഭൂവുടമകളുടെ വീടുകൾ ഭാഗികമായും 5 ഭൂവുടമകളുടെ വീടുകൾ ചെറിയ തോതിലും പദ്ധതി ബാധിതമാകും.
			പദ്ധതിക്ക് വേണ്ടി പൊളിച്ച് നീക്കേണ്ടിവരുന്ന വീട്ടിൽ കുടുംബം 20 വർഷങ്ങളായി താമസിക്കുന്നു.
3	അവശ്യ സൗകര്യങ്ങൾ നഷ്ടമാകൽ	12 ഭൂവുടമകൾ	കിണർ (2), സെപ്റ്റിക് ടാങ്ക് (2), കുളം(1), മറ്റുള്ളവ (7)
4	മറ്റ് നിർമ്മിതികൾ പദ്ധതി ബാധിതമാകൽ	15 ഭൂവുടമകൾ	1 ഭൂവുടമയുടെ ചുറ്റുമതിൽ ഉൾപ്പെടെ 5 വർഷത്തിനുള്ളിൽ നിർമ്മിച്ചിട്ടുള്ള 4 നില കെട്ടിടം ഭാഗികമായി പദ്ധതി ബാധിതമാകും.
			ചുറ്റുമതിൽ (11), ഗെയ്റ്റ് (9), മറ്റുള്ളവ (3)
5	കൃഷി / വ്യക്ഷങ്ങൾ നഷ്ടമാകൽ	25 ഭൂവുടമകൾ	തെങ്ങ്, കവുങ്ങ്, വാഴ, മാവ്, പ്ലാവ്, തേയില തുടങ്ങിയവ
	കൃഷി വരുമാനം		Rs.3000 – 5000 (3), 5000 – 10,000 (2), 10000-25000 (3), 50,000 – 100000 (3), 100000 – 200000 (1), above 200000 (3)
6	ഉപജീവനമാർഗം നഷ്ടമാകൽ	12 ഭൂവുടമകൾ	പദ്ധതിബാധിതമാകുന്ന കൃഷിയിൽ നിന്നും ഉപജീവനമാർഗം നഷ്ടമാകുന്നു.
7	വരുമാനം നഷ്ടമാകൽ	14 ഭൂവുടമകൾ	പദ്ധതിബാധിതമാകുന്ന കൃഷിയിൽ നിന്നും വരുമാനം Rs.3000 – 5000 (3), 5000 – 10,000 (2), 10000-25000 (3), 50,000 – 100000 (3), 100000 – 200000 (1), above 200000 (3)

സംസ്ഥാന പാത 38 ലെ കുറ്റ്യാടി പാലം മുതൽ കണ്ടെക്കച്ചാൽ പെട്രോൾ പമ്പിന് സമീപം വരെ ബൈപ്പാസ് റോഡിന്റെ നിർമ്മാണത്തിന് വേണ്ടി വടകര താലൂക്കിലെ കുറ്റ്യാടി വില്ലേജിൽ നിന്ന് ഭൂമി ഏറ്റെടുക്കൽ

8	പദ്ധതിനിർമ്മാണ ഘട്ടത്തിൽ പ്രവേശനമാർഗം നഷ്ടമാകൽ	4 ഭൂവുടമകൾ	ഭൂവുടമകൾക്ക് തങ്ങളുടെ വസ്തുവകകളിലേക്ക് പ്രവേശനവും പാർക്കിങ് സൗകര്യവും പദ്ധതി നിർമ്മാണ ഘട്ടത്തിൽ നഷ്ടമായേക്കാം.
9	പദ്ധതി ബാധിതമാകുന്ന സൗകര്യങ്ങൾ പുനഃസ്ഥാപിക്കുന്നതിന് അവശേഷിക്കുന്ന സ്ഥലത്തിന്റെ അപര്യാപ്തത	2 ഭൂവുടമകൾ	പദ്ധതിബാധിതമാകുന്ന വീട്, 4 നില കെട്ടിടം എന്നിവ പുനഃസ്ഥാപിക്കുന്നതിന് ഏറ്റെടുക്കലിനുശേഷം അവശേഷിക്കുന്ന സ്ഥലം അപര്യാപ്തമല്ല.
10	ഉപയോഗയോഗ്യമല്ലാത്ത അവശേഷിക്കുന്ന സ്ഥലം	1 ഭൂവുടമ	ഏറ്റെടുക്കലിനു ശേഷം അവശേഷിക്കുന്ന സ്ഥലം പുനരുപയോഗത്തിന് മതിയാകില്ല
11	ആരോഗ്യ പ്രശ്നങ്ങൾ /അപകട സാധ്യതകൾ		നിർമ്മാണഘട്ടത്തിൽ പൊടിശല്ല്യം, ശബ്ദമലിനീകരണം എന്നിവയ്ക്കുള്ള സാധ്യതകൾ
12	പരിസര മലിനീകരണം		നിർമ്മാണമാലിന്യങ്ങൾ മൂലം

1.6. ലഘൂകരണ നടപടികൾ

കുറ്റ്യാടി ബൈപ്പാസ് റോഡിന്റെ നിർമ്മാണത്തിന് വേണ്ടി കുറ്റ്യാടി വില്ലേജിൽ നിന്നും ഭൂമി ഏറ്റെടുക്കുമ്പോൾ ഉണ്ടാകുവാനിടയുള്ള പ്രത്യാഘാതങ്ങൾ ലഘൂകരിക്കുന്നതിന് ഭൂമി ഏറ്റെടുക്കലിൽ ന്യായമായ നഷ്ടപരിഹാരത്തിനും സുതാര്യതയ്ക്കും പുനഃരധിവാസത്തിനും പുനഃസ്ഥാപനത്തിനുമുള്ള അവകാശ നിയമം 2013, കേരള ഭൂമി ഏറ്റെടുക്കലിൽ ന്യായമായ നഷ്ടപരിഹാരത്തിനും സുതാര്യതയ്ക്കും പുനഃരധിവാസത്തിനും പുനഃസ്ഥാപനത്തിനുമുള്ള അവകാശ ചട്ടം 2015, കൂടാതെ കേരള സർക്കാർ റവന്യൂ വകുപ്പ് കാലാകാലങ്ങളിൽ പുറപ്പെടുവിച്ചിട്ടുള്ള പോളിസിക്ൾ (23.09.2015 തീയതിയിലെ ഉത്തരവ് നമ്പർ G.O(MS)No.485/2015/RD & 29/12/2017 തീയതിയിലെ G.O(Ms)No.448/2017/RD) പ്രകാരവും നടപടികൾ കൈക്കൊള്ളേണ്ടതാണ്. പദ്ധതിക്ക് വേണ്ടി വിജ്ഞാപനം ചെയ്യപ്പെട്ടിട്ടുള്ള സ്ഥലങ്ങൾ ഏറ്റെടുക്കുമ്പോൾ ഉണ്ടാകുവാനിടയുള്ള, സാമൂഹ്യ പ്രത്യാഘാത വിലയിരുത്തൽ പഠന സംഘം കണ്ടെത്തിയ പ്രത്യാഘാതങ്ങളും, പദ്ധതിയുടെ വിവിധ ഘട്ടങ്ങളിൽ ഉണ്ടാകുവാനിടയുള്ള പ്രത്യാഘാതങ്ങളും, പ്രത്യാഘാത ലഘൂകരണത്തിനായുള്ള നിർദ്ദേശങ്ങളും പട്ടിക 1.6.1. ൽ നൽകിയിരിക്കുന്നു.

പട്ടിക 1.6.1. സംഭവ്യമായ സാമൂഹ്യ പ്രത്യാഘാതങ്ങളും ലഘൂകരണ നടപടികളും

ക്രമ നമ്പർ	സാമൂഹ്യ പ്രത്യാഘാതം	ലഘൂകരണ നടപടി
1	കൈവശഭൂമി നഷ്ടമാകൽ/അളവ് കുറയൽ	നിയമാനുസൃതമായ നഷ്ടപരിഹാരം.
2	വീടുകൾ പദ്ധതിബാധിതമാകൽ	നിയമാനുസൃതമായ നഷ്ടപരിഹാരം.
3	അവശ്യ സൗകര്യങ്ങൾ നഷ്ടമാകൽ	നിയമാനുസൃതമായ നഷ്ടപരിഹാരവും പുനസ്ഥാപനവും.
4	മറ്റ് നിർമ്മിതികൾ പദ്ധതിബാധിതമാകൽ	നിയമാനുസൃതമായ നഷ്ടപരിഹാരവും പുനസ്ഥാപനവും.
5	കൃഷി നഷ്ടമാകൽ	നിയമാനുസൃതമായ നഷ്ടപരിഹാരം.
6	ഉപജീവനമാർഗം നഷ്ടമാകൽ	നിയമാനുസൃതമായ നഷ്ടപരിഹാരവും പുനസ്ഥാപനവും.
7	വരുമാനം നഷ്ടമാകൽ	നിയമാനുസൃതമായ നഷ്ടപരിഹാരം.
8	പ്രവേശനമാർഗം നഷ്ടമാകൽ	പദ്ധതി നിർമ്മാണ ഘട്ടത്തിലും നിർവ്വഹണത്തിനു ശേഷവും സമീപത്തുള്ള കുടുംബങ്ങൾക്ക് തങ്ങളുടെ വീടുകളിലേക്കും വസ്തുവകകളിലേക്കും പ്രവേശനം തടസപ്പെടാത്ത വിധത്തിൽ മതിയായ വഴി ലഭ്യമാക്കണം.
9	പദ്ധതി ബാധിതമാകുന്ന അവശ്യ സൗകര്യങ്ങൾ പുനസ്ഥാപിക്കുന്നതിന് അവശേഷിക്കുന്ന സ്ഥലത്തിന്റെ അപര്യാപ്തത	അവശ്യസൗകര്യങ്ങൾ നിലനിർത്തുന്നതിന് സാധ്യമായ പരിഗണന
10	ഉപയോഗയോഗ്യമല്ലാത്ത അവശേഷിക്കുന്ന സ്ഥലം	നിജസ്ഥിതി പരിശോധിച്ച് ഏറ്റെടുക്കലിന് പരിഗണിക്കുക
11	പദ്ധതിനിർമ്മാണ ഘട്ടത്തിൽ ഉണ്ടാകുവാനിടയുള്ള ആരോഗ്യപ്രശ്നങ്ങൾ/അപകട സാധ്യതകൾ	പദ്ധതിനിർമ്മാണ ഘട്ടത്തിൽ ഉണ്ടാകുവാ നിടയുള്ള പൊടിശല്ല്യവും യന്ത്ര സാമഗ്രികളുടെ ശബ്ദവും കഴിയുന്നത്ര കുറയ്ക്കുന്നതിനുള്ള ശാസ്ത്രീയമായ നടപടികൾ നിർമ്മാണഘട്ടത്തിനു മുൻപേതന്നെ ആസൂത്രണം ചെയ്യണം. നിർമ്മാണ ഘട്ടത്തിൽ തൊഴിലാളികളുടെയും

സംസ്ഥാന പാത 38 ലെ കുറ്റ്യാടി പാലം മുതൽ കടൈക്കച്ചാൽ പെട്രോൾ പമ്പിന് സമീപം വരെ ബൈപ്പാസ് റോഡിന്റെ നിർമ്മാണത്തിന് വേണ്ടി വടകര താലൂക്കിലെ കുറ്റ്യാടി വില്ലേജിൽ നിന്ന് ഭൂമി ഏറ്റെടുക്കൽ

		പ്രദേശവാസികളുടെയും സുരക്ഷിതത്വം ഉറപ്പ് വരുത്തുന്നതിന് മതിയായ മുൻ കരുതലുകൾ സ്വീകരിക്കണം.
12	നിർമ്മാണ മാലിന്യങ്ങൾ യഥാസമയം നിർമ്മാർജ്ജനം ചെയ്യാതിരിക്കുന്നത് മൂലം ഉണ്ടാകുവാനിടയുള്ള പരിസരമലിനീകരണം.	പദ്ധതി നിർമ്മാണ ഘട്ടത്തിൽ ഉണ്ടാകുവാനിടയുള്ള മാലിന്യങ്ങൾ ശാസ്ത്രീയമായ്, യഥാസമയം നിർമ്മാർജ്ജനം ചെയ്യുന്നതിനുള്ള നടപടികൾ മുൻകൂട്ടി ആസൂത്രണം ചെയ്ത് നടപ്പിലാക്കണം.
13	വൃക്ഷങ്ങൾ നഷ്ടമാകാൻ	പദ്ധതിക്ക് വേണ്ടി വെട്ടി മാറ്റപ്പെടുന്ന വൃക്ഷങ്ങൾക്ക് പകരമായി വൃക്ഷ തൈകൾ നട്ടുപിടിപ്പിക്കുന്നതിനുള്ള നടപടികൾ സ്വീകരിക്കുക.

അദ്ധ്യായം 2 പദ്ധതിയുടെ വിശദവിവരങ്ങൾ

2.1. പദ്ധതി നിർവ്വഹകർ, നിയന്ത്രണ ഘടന എന്നിവ ഉൾപ്പെടെ പദ്ധതിയുടെ പശ്ചാത്തലം

കുറ്റ്യാടി ബൈപ്പാസ് റോഡിന്റെ നിർമ്മാണത്തിന് വേണ്ടി 10 കോടി രൂപയുടെ ഭരണാനുമതി G.O (Rt) No. 1324/2016/PWD കേരള സർക്കാർ പുറപ്പെടുവിച്ചിട്ടുണ്ട്. സംസ്ഥാന പാത 38 ലെ കുറ്റ്യാടി പാലം മുതൽ കടൈക്കച്ചാൽ പെട്രോൾ പമ്പിന് സമീപം വരെ 1.462 കിലോമീറ്റർ നീളത്തിൽ 7 മീറ്റർ വീതിയിലുള്ള (രണ്ട് വരി പാത) ബൈപ്പാസ് റോഡിന്റെ നിർമ്മാണമാണ് പദ്ധതി ലക്ഷ്യമിടുന്നത്. പദ്ധതിയുടെ പ്രാരംഭ പ്രവർത്തനങ്ങൾ എന്ന നിലയിൽ ടോപോഗ്രാഫിക് സർവ്വേ, ട്രാഫിക് സർവ്വേ, ജിയോടെക്നിക്കൽ സർവ്വേ, എന്നിവ യഥാക്രമം 23 ഒക്ടോബർ 2017, 24 ഏപ്രിൽ 2017, ജൂലൈ 2017 എന്നീ സമയങ്ങളിലായി പൂർത്തീകരിച്ച് രൂപരേഖ അന്തിമമാക്കിയിട്ടുള്ളതാണ്. അടുത്ത ഘട്ടമായ ബൈപ്പാസ് നിർമ്മാണത്തിനുള്ള ഭൂമി ഏറ്റെടുക്കലും നിർമ്മാണ പ്രവർത്തനങ്ങളും പദ്ധതിയുടെ രണ്ടാം ഘട്ടത്തിൽ പൂർത്തീകരിക്കുവാൻ ഉദ്ദേശിക്കുന്നു.

കേരള സർക്കാർ 1956 ലെ കമ്പനി ആക്ട് പ്രകാരം 23.09.1999 ൽ രൂപീകരിച്ച കേരള റോഡ്സ് ആൻഡ് ബ്രിഡ്ജ്സ് ഡവലപ്മെന്റ് കോർപ്പറേഷൻ ലിമിറ്റഡ് കമ്പനിയാണ് (ആർ.ബി.ഡി.സി.കെ) നിർദ്ദിഷ്ട പദ്ധതി നടപ്പിലാക്കുന്നത്. ആർ.ബി.ഡി.സി.കെ കേരള സർക്കാരിന്റെ പൂർണ്ണ ഉടമസ്ഥതയിൽ ബഹുമാനപ്പെട്ട പൊതുമരാമത്ത് മന്ത്രി ചെയർമാനായുള്ള ബോർഡിന്റെ ഭരണ സംവിധാനത്തിൻ കീഴിൽ പ്രവർത്തിക്കുന്ന ലിമിറ്റഡ് കമ്പനിയാണ്. റോഡ്, പാലം, റെയിൽവെ മേൽപാലം തുടങ്ങിയവ നിർമ്മിക്കുക, അതിനോടനുബന്ധിച്ചുള്ള സ്ഥലമെടുപ്പ്, ടോൾ പിരിവ് തുടങ്ങിയ സ്ഥാവര ജംഗമ വസ്തുക്കൾ സ്വരൂപിക്കുക മുതലായ ആസ്തി വികസന പ്രവർത്തനങ്ങൾ കേരള സർക്കാരിന് വേണ്ടി ഏറ്റെടുത്ത് നടത്തിവരുന്നു.

നിർദ്ദിഷ്ട പദ്ധതിക്ക് വേണ്ടി ഭൂമി ഏറ്റെടുക്കലിൽ ന്യായമായ നഷ്ടപരിഹാരത്തിനും സുതാര്യതയ്ക്കും പുനരധിവാസത്തിനും പുനസ്ഥാപനത്തിനുമുള്ള അവകാശനിയമം

2013 അനുശാസിക്കുന്ന പ്രകാരമുള്ള ഭൂമി ഏറ്റെടുക്കൽ നടപടികൾ നിർവ്വഹിക്കുന്നത് സ്പെഷ്യൽ തഹസിൽദാർ (എൽ.എ), കോഴിക്കോട് ആയിരിക്കും.

2.2. നിയമത്തിൽ പ്രതിപാദിക്കുന്ന പൊതുതാൽപര്യത്തിന് പദ്ധതി എങ്ങിനെ അനുയോജ്യമാകുന്നു എന്നതുൾപ്പെടെ പദ്ധതിയുടെ യുക്തി

റോഡുകൾ, പാലങ്ങൾ എന്നിവ നിർമ്മിച്ച് യാത്രാ സൗകര്യങ്ങൾ മെച്ചപ്പെടുത്തുക എന്നത് രാജ്യത്തിന്റെ അടിസ്ഥാന സൗകര്യങ്ങളുടെ വികസനത്തിൽ ഉൾപ്പെടുന്നു. ഭൂമി ഏറ്റെടുക്കലിൽ ന്യായമായ നഷ്ടപരിഹാരത്തിനും സുതാര്യതയ്ക്കും പുനഃരധി വാസത്തിനും പുനഃസ്ഥാപനത്തിനുമുള്ള അവകാശ നിയമം 2013 വകുപ്പ് 2 ൽ ലിസ്റ്റ് ചെയ്തിരിക്കുന്ന പൊതു ആവശ്യങ്ങളിൽ അടിസ്ഥാന സൗകര്യങ്ങളുടെ വികസനവും ഉൾപ്പെടുന്നു.

2.3. പദ്ധതിയുടെ സ്ഥലം, വലിപ്പം, ലക്ഷ്യം, ചെലവ് തുടങ്ങിയ വിവരങ്ങൾ

കുറ്റ്യാടി നഗരത്തിലെ സംസ്ഥാന പാത 38 ലെ കുറ്റ്യാടി പാലം മുതൽ കടൈക്കച്ചാൽ പെട്രോൾ പമ്പിന് സമീപം വരെ 1.462 കിലോമീറ്റർ നീളത്തിൽ കുറ്റ്യാടി ബൈപ്പാസ് റോഡിന്റെ നിർമ്മാണമാണ് നിർദ്ദിഷ്ട പദ്ധതി. നിർദ്ദിഷ്ട പദ്ധതിക്ക് വേണ്ടി ഫാറം നമ്പർ 2 ൽ അർത്ഥനാധികാരി സമർപ്പിച്ച അർത്ഥനാപത്രം അനുസരിച്ച് പദ്ധതിക്ക് വേണ്ടി കുറ്റ്യാടി വില്ലേജിൽ നിന്ന് ഏകദേശം 215 ആർ സ്ഥലമാണ് ഏറ്റെടുക്കേണ്ടത്. കുറ്റ്യാടി പട്ടണത്തിൽ നിലവിൽ അനുഭവപ്പെട്ടുകൊണ്ടിരിക്കുന്ന ഗതാഗതക്കുരുക്ക് പരിഹരിച്ച് പ്രദേശത്തിന്റെ ഗതാഗതം സുഗമമാക്കൽ, പ്രദേശത്തിന്റെ സമഗ്രവികസനം തുടങ്ങിയവയാണ് പദ്ധതി ലക്ഷ്യമിടുന്നത്. 27.01.2022 ൽ ചേർന്ന സാങ്കേതിക കമ്മിറ്റി (TS Committee) ചെറിയ തിരുത്തലുകൾക്ക് ശേഷം നിർദ്ദിഷ്ട റോഡിന്റെ പുതുക്കിയ രൂപ രേഖ അന്തിമമാക്കി സാമ്പത്തിക അനുമതിക്കായി 14.02.2022 ൽ കിഫ്ബിക്ക് സമർപ്പിച്ചു. 1.462 കി.മീറ്റർ നീളത്തിൽ നിർമ്മിക്കുവാൻ ഉദ്ദേശിക്കുന്ന ബൈപ്പാസ് റോഡ് സംസ്ഥാനപാത 38 ലെ പുതിയങ്ങാടി - ഉള്ളൂരി - കുറ്റ്യാടി - ചൊവ്വ റോഡ് ചെയിനേജ് 43/200 ൽ ആരംഭിച്ച് കുറ്റ്യാടി ടൗണിന്റെ പടിഞ്ഞാറ് ഭാഗം സ്വകാര്യ വ്യക്തികളുടെ കൃഷി / താമസ സ്ഥലങ്ങളിലൂടെ പുതിയങ്ങാടി - ചൊവ്വ റോഡിൽ സംസ്ഥാന പാത 35 ലെ 44/900 ൽ കടൈക്കച്ചാൽ പെട്രോൾ പമ്പിന് സമീപം അവസാനിക്കുന്നു. വിശദമായ പദ്ധതി രേഖയിൽ പദ്ധതിയുടെ ആകെ ചെലവായി

38.86 കോടി രൂപയാണ് കണക്കാക്കപ്പെട്ടിരിക്കുന്നത്. കുറ്റ്യാടി ബൈപാസ് റോഡിന്റെ വികസനത്തിന് വേണ്ടി 10 കോടി രൂപയുടെ ഭരണാനുമതി G.O (Rt) No. 1324/2016/PWD കേരള സർക്കാർ പുറപ്പെടുവിച്ചിട്ടുണ്ട്.

2.4. ഇതര മാർഗ്ഗങ്ങൾ പരിശോധിക്കൽ

പദ്ധതിക്ക് അനുയോജ്യമായ മറ്റ് സ്ഥലങ്ങൾ പദ്ധതിപ്രദേശത്ത് ഇല്ല എന്ന് അർത്ഥനാധികാരി സമർപ്പിച്ച അർത്ഥനാഹാരത്തിൽ പറയുന്നു. നിലവിലെ രൂപരേഖ കൂടുതലും നിർമ്മിതികൾ ഇല്ലാത്ത സ്ഥലത്തു കൂടെയാണ് കടന്ന് പോകുന്നത് എന്നതിനാൽ കുടുംബങ്ങൾക്ക് വളരെ കുറവ് പ്രത്യാഘാതമാണ് ഉണ്ടാകുക എന്ന് അർത്ഥനാധികാരി വിലയിരുത്തുന്നു.

2.5. പദ്ധതി നിർമ്മാണ ഘട്ടങ്ങൾ

പദ്ധതി ഒരു ഘട്ടത്തിൽ പൂർത്തീകരിക്കാനാണ് ഉദ്ദേശിക്കുന്നത്. ഭൂമി ഏറ്റെടുക്കൽ നടപടികൾക്ക് ശേഷം പദ്ധതി നിർമ്മാണം ആരംഭിക്കും.

2.6. പദ്ധതിയുടെ രൂപരേഖ, വലിപ്പം, സൗകര്യങ്ങൾ

വിശദമായ പദ്ധതിരേഖയിൽ നൽകിയിരിക്കുന്ന പദ്ധതിയുടെ രൂപരേഖയുമായി ബന്ധപ്പെട്ട വിവരങ്ങൾ തുടർന്ന് നൽകുന്നു.

ഇന്ത്യൻ സ്റ്റാൻഡേർഡ് കോൺഗ്രസ് (IRC), ഇന്ത്യൻ സ്റ്റാൻഡേർഡ് സ്പെസിഫിക്കേഷൻ (IS), മിനിസ്ട്രി ഓഫ് റോഡ് ട്രാൻസ്പോർട്ട് & ഹൈവേയ്സ് (MoRTH) എന്നിവ അനുശാസിക്കുന്ന മാനദണ്ഡങ്ങൾക്ക് അനുസൃതമായിട്ടാണ് പദ്ധതിയുടെ രൂപരേഖ തയ്യാറാക്കിയിരിക്കുന്നത്. ദൂരം, ഭൂപ്രദേശം, ഭൂമിയുടെ ഉപയോഗം, ഫില്ലിങ്ങ് വേണ്ടിവരുന്ന ഉയരം, കുഴിക്കേണ്ടതിന്റെ ആഴം, നിലവിലുള്ള വഴിയുടെയും ജലസ്രോതസുകളുടെയും വിസ്തൃതി, ജ്യോമിതീയമായ കുറവുകളും സൗകര്യങ്ങളും എന്നീ പ്രത്യേകതകൾ പദ്ധതി രൂപരേഖ തയ്യാറാക്കിയപ്പോൾ പരിഗണിച്ചിരുന്നു.

നിർദ്ദിഷ്ട റോഡിന്റെ നിർമ്മാണം 2 വരി പാതയായിട്ടാണ് ഉദ്ദേശിക്കുന്നത്. 7 മീറ്റർ വാഹന പാതയും, റോഡിന്റെ ഇരു വശങ്ങളിലുമായി 1 മീറ്റർ വീതം ഡ്രെയ്നേജും 1.5 മീറ്റർ വീതം വിരിക്കാത്ത നടപ്പാതയും ഉൾപ്പെടെ 12 മീറ്ററിൽ ഉള്ള റോഡാണ് ബൈപാസിന് വേണ്ടി പദ്ധതി രൂപ കൽപ്പന ചെയ്തിരിക്കുന്നത്.

2.7 അനുബന്ധമായ അടിസ്ഥാന സൗകര്യങ്ങളുടെ ആവശ്യകത

പദ്ധതി നിർമ്മാണവുമായി ബന്ധപ്പെട്ട് പദ്ധതി പ്രദേശത്ത് നിലവിലുള്ള വൈദ്യുതി തുണുകൾ, ടെലിഫോൺ തുണുകൾ, ട്രാൻസ്ഫോർമർ എന്നിവ യഥായോഗ്യം മാറ്റി സ്ഥാപിക്കേണ്ടതുണ്ട്. കൂടാതെ നിർമ്മാണ ഘട്ടത്തിൽ ജനങ്ങളുടെയും വാഹനങ്ങളുടെയും ഗതാഗതം തടസപ്പെടാതിരിക്കുന്നതിനുള്ള നടപടികളും സ്വീകരിക്കണം. പദ്ധതി നിലവിൽ വരുമ്പോൾ പദ്ധതിപ്രദേശത്തുള്ള വീടുകളിലേക്കും വസ്തുവിലേക്കും നിലവിലുള്ള സൗകര്യത്തിൽ കുറവ് വരാത്ത വിധത്തിൽ മതിയായ പ്രവേശനമാർഗം നൽകണം. കൂടാതെ റോഡ് ഉയരത്തിൽ വരുമ്പോൾ കുടുംബങ്ങളുടെ താമസസ്ഥലങ്ങളിൽ വെള്ള കെട്ട് ഉണ്ടാകാതിരിക്കുന്നതിന് ശാസ്ത്രീയമായ മുൻകരുതലുകൾ പദ്ധതി നിർമ്മാണത്തിൽ ഉൾപ്പെടുത്തണം.

2.8 ആവശ്യമായ സ്ഥിരവും താൽക്കാലികവുമായ തൊഴിൽ ശക്തി

പദ്ധതി നിർമ്മാണത്തിന് മത്സരാധിഷ്ഠിത അപേക്ഷകളിൽ നിന്ന് കരാറുകാരനെ നിയമിക്കും. കരാറിൽ പറഞ്ഞിരിക്കുന്ന വ്യവസ്ഥകളനുസരിച്ച് കരാറുകാരൻ ജോലികൾ നിർവ്വഹിക്കണം. പദ്ധതിയുടെ സമയക്രമീകരണം കരാറുകാരൻ തയ്യാറാക്കുന്ന വർക്ക് ഷെഡ്യൂൾ എന്നിവ പ്രൊജക്ട് മാനേജ്മെന്റ് വിലയിരുത്തുകയും പദ്ധതിയുടെ സമയാധിഷ്ഠിത പൂർത്തീകരണം സ്ഥിരമായ വിലയിരുത്തലിലൂടെ ബാഹ്യ കൺസൾട്ടന്സി ഉറപ്പുവരുത്തുകയും ചെയ്യും. ആധുനിക യന്ത്രസാമഗ്രികളുടെ സഹായത്തോടെ സാങ്കേതിക വിദഗ്ദ്ധരും അല്ലാത്തവരുമായ തൊഴിലാളികളുടെ സേവനം ഉപയോഗിച്ചായിരിക്കും നിർമ്മാണ പ്രവർത്തനങ്ങൾ നടത്തുന്നത്.

2.9. മുൻപേ നടത്തിയ സാമൂഹ്യ/ പരിസ്ഥിതി പ്രത്യാഘാതവിലയിരുത്തൽ/സാങ്കേതിക സാധ്യതാ പഠനങ്ങളുടെ വിവരങ്ങൾ

നിർദ്ദിഷ്ട കുറ്റ്യാടി ബൈപ്പാസ് പദ്ധതിക്ക് വേണ്ടി 2008 ൽ പൊതുമരാമത്ത് വകുപ്പ് ഒരു എസ്റ്റിമേറ്റ് ഭരണാനുമതിക്കായി സമർപ്പിച്ചിരുന്നു. നിലവിൽ, പദ്ധതിക്ക് വേണ്ടി താഴെ പറയുന്ന പഠനങ്ങൾ നടത്തിയതായി പദ്ധതിയുടെ വിശദമായ പദ്ധതി രേഖയിൽ വെളിപ്പെടുത്തിയിരിക്കുന്നു.

- ട്രാഫിക് സർവെ
- ടോപ്പോഗ്രഫിക് സർവെ
- മണ്ണ് പരിശോധന

- പരിസ്ഥിതി/സാമൂഹ്യ-സാമ്പത്തിക പാരാമീറ്ററുകൾ ഉൾക്കൊള്ളുന്ന ചോദ്യാവലി ഉപയോഗിച്ച് പൊതുജനാഭിപ്രായ ശേഖരണം.

പദ്ധതിക്ക് വേണ്ടി രാജഗിരി ഔട്ടറിച്ച് നടത്തികൊണ്ടിരിക്കുന്ന സാമൂഹ്യ പ്രത്യാഘാത വിലയിരുത്തൽ പഠനത്തിന്റെ കരട് രേഖയാണ് ഇത്.

2.10. ബാധകമായ നിയമങ്ങളും നയങ്ങളും

കോഴിക്കോട് ജില്ലയിൽ കുറ്റ്യാടി നഗരത്തിലെ സംസ്ഥാന പാത 38 ലെ കുറ്റ്യാടി പാലം മുതൽ കടൈക്കച്ചാൽ പെട്രോൾ പമ്പിന് സമീപം വരെ 1.462 കിലോമീറ്റർ നീളത്തിൽ കുറ്റ്യാടി ബൈപ്പാസ് റോഡിന്റെ നിർമ്മാണമാണ് നിർദ്ദിഷ്ട പദ്ധതി. കുറ്റ്യാടി ബൈപ്പാസ് റോഡിന്റെ നിർമ്മാണത്തിന് വേണ്ടി അതായത് സംസ്ഥാന പാത 38 ലെ കുറ്റ്യാടി പാലം മുതൽ കടൈക്കച്ചാൽ പെട്രോൾ പമ്പിന് സമീപം വരെ കുറ്റ്യാടി വില്ലേജിലെ 11 സർവ്വെ നമ്പറുകളിൽ നിന്നും ഏകദേശം 215 ആർ സ്ഥലം ഏറ്റെടുക്കുന്നതിനുള്ള നഷ്ടപരിഹാരം, പുനരധിവാസം, പുനസ്ഥാപനം എന്നിവയെ സംബന്ധിക്കുന്ന നിയമങ്ങളും നയങ്ങളും ചുവടെ ചേർക്കുന്നു.

- ❖ ഭൂമി ഏറ്റെടുക്കലിൽ ന്യായമായ നഷ്ടപരിഹാരത്തിനും സുതാര്യതയ്ക്കും പുനഃരധിവാസത്തിനും പുനഃസ്ഥാപനത്തിനുമുള്ള അവകാശ നിയമം 2013
- ❖ കേരളഭൂമി ഏറ്റെടുക്കലിൽ ന്യായമായ നഷ്ടപരിഹാരത്തിനും സുതാര്യതയ്ക്കും പുനഃരധിവാസത്തിനും പുനഃസ്ഥാപനത്തിനുമുള്ള അവകാശ ചട്ടം 2015
- ❖ ഭൂമി ഏറ്റെടുക്കലിൽ ന്യായമായ നഷ്ടപരിഹാരത്തിനും സുതാര്യതയ്ക്കും പുനഃരധിവാസത്തിനും പുനഃസ്ഥാപനത്തിനുമുള്ള അവകാശ നിയമം 2013 ന്റെ വെളിച്ചത്തിൽ കേരള സർക്കാർ റവന്യൂ(ബി) വകുപ്പ് 23.09.2015 തീയതിയിലെ ഉത്തരവ് നമ്പർ G.O(MS)No.485/2015/RD പ്രകാരമുള്ള സംസ്ഥാന സർക്കാരിന്റെ നയം.
- ❖ ഭൂമി ഏറ്റെടുക്കലിൽ ന്യായമായ നഷ്ടപരിഹാരത്തിനും സുതാര്യതയ്ക്കും പുനഃരധിവാസത്തിനും പുനഃസ്ഥാപനത്തിനുമുള്ള അവകാശനിയമം 2013 ന്റെ വെളിച്ചത്തിൽ കേരള സർക്കാർ റവന്യൂ(ബി)വകുപ്പിന്റെ 29/12/2017 തീയതിയിലെ G.O(MS)No. 448/ 2017/RD പ്രകാരം പുറപ്പെടുവിച്ച സംസ്ഥാന സർക്കാരിന്റെ നയം.
- ❖ വിവരവകാശ നിയമം 2005

അദ്ധ്യായം 3 പഠനസംഘം, പഠനസമീപനം, പദ്ധതിശാസ്ത്രം

സംസ്ഥാന പാത 38 ലെ കുറ്റ്യാടി പാലം മുതൽ കടൈക്കച്ചാൽ പെട്രോൾ പമ്പിന് സമീപം വരെ ബൈപ്പാസ് റോഡ് നിർമ്മിക്കുന്നതിലൂടെ കുറ്റ്യാടി പട്ടണത്തിൽ നിലവിൽ അനുഭവപ്പെട്ടുകൊണ്ടിരിക്കുന്ന ഗതാഗത കുരുക്കുകൾക്ക് ഒരു പരിഹാരമാകും എന്ന് പ്രതീക്ഷിക്കുന്നു. പദ്ധതി നിലവിൽ വരുമ്പോൾ തലശ്ശേരി, നാദാപുരം, കണ്ണൂർ എന്നിവിടങ്ങളിലേക്കുള്ള യാത്രക്കാർക്ക് കുറ്റ്യാടി പട്ടണത്തിൽ കടക്കാതെ ബൈപാസിലേക്ക് പ്രവേശിക്കുവാൻ കഴിയും എന്നതിനാൽ യാത്രാസമയം, ഇന്ധനചെലവ്, ഗതാഗത തടസം എന്നിവ കുറയുകയും റോഡ് യാത്രികരുടെ സുരക്ഷാസാധ്യതകൾ മെച്ചപ്പെടുകയും ചെയ്യും.

സംസ്ഥാന പാത 38 ലെ കുറ്റ്യാടി പാലം മുതൽ കടൈക്കച്ചാൽ പെട്രോൾ പമ്പിന് സമീപം വരെ ബൈപ്പാസ് റോഡിന്റെ നിർമ്മാണത്തിന് വേണ്ടി കുറ്റ്യാടി വില്ലേജിൽ നിന്നും ഏകദേശം 215 ആർ സ്ഥലം ഭൂമി ഏറ്റെടുക്കലിൽ ന്യായമായ നഷ്ടപരിഹാരത്തിനും പുനരധിവാസത്തിനും പുനസ്ഥാപനത്തിനുമുള്ള അവകാശ നിയമം 2013 പ്രകാരം ഏറ്റെടുക്കുന്നതിന് ടി നിയമത്തിന്റെ വകുപ്പ് 4(1) അനുശാസിക്കുന്ന സാമൂഹ്യ പ്രത്യാഘാത വിലയിരുത്തൽ പഠനം നടത്തുന്നതിനും സാമൂഹ്യ പ്രത്യാഘാത നിയന്ത്രണ പദ്ധതി തയ്യാറാക്കുന്നതിനും രാജഗിരി കോളേജ് ഓഫ് സോഷ്യൽ സയൻസസിന്റെ സാമൂഹ്യ സേവന വിഭാഗമായ രാജഗിരി ഔട്ട്റീച്ചിനെ ചുമതലപ്പെടുത്തിക്കൊണ്ട് റവന്യൂ വകുപ്പ് 2022 മെയ് 30 തീയതിയിൽ പുറപ്പെടുവിച്ച വിജ്ഞാപനം നമ്പർ G.O (P) No. 164/2022/RD മെയ് 30 തീയതിയിലെ കേരള ഗസറ്റ് (അസാധാരണം) നമ്പർ 1774 ൽ പ്രസിദ്ധപ്പെടുത്തിയിട്ടുണ്ട്. തദനുസൃതമായി സാമൂഹ്യ പ്രത്യാഘാത വിലയിരുത്തൽ യൂണിറ്റിന്റെ പഠനസംഘം വിവിധ ഘട്ടങ്ങളിലൂടെ പദ്ധതിയുടെ സാമൂഹ്യ പ്രത്യാഘാത വിലയിരുത്തൽ പഠനം നടത്തി.

3.1 പഠന സംഘാംഗങ്ങളുടെ വിദ്യാഭ്യാസ യോഗ്യത ഉൾപ്പെടെയുള്ള വിവരങ്ങൾ

സാമൂഹ്യ പ്രത്യാഘാത വിലയിരുത്തൽ പഠന യൂണിറ്റിന്റെ അദ്ധ്യക്ഷയായ രാജഗിരി ഔട്ട്റീച്ചിന്റെ ഡയറക്ടറുടെ നേതൃത്വത്തിൽ വിവിധ സാമൂഹ്യ-സാമ്പത്തിക സർവ്വേകളും സാമൂഹ്യ പ്രത്യാഘാത വിലയിരുത്തൽ പഠനങ്ങളും നടത്തിയ അനുഭവ

സമ്പത്തുള്ള 10 അംഗങ്ങളടങ്ങുന്ന ടീമാണ് സാമൂഹ്യ പ്രത്യാഘാത വിലയിരുത്തൽ പഠനത്തിനു വേണ്ടിയുള്ള വിവരങ്ങളുടെ ശേഖരണവും വിശകലനവും ഏകോപനവും നടത്തി കരട് രേഖ തയ്യാറാക്കിയത്. പഠന സംഘത്തിന്റെ വിവരങ്ങൾ പട്ടിക 3.1.1 ൽ നൽകിയിരിക്കുന്നു.

പട്ടിക 3.1.1. പഠന സംഘം

ക്രമ നമ്പർ	പേര്	വിദ്യാഭ്യാസയോഗ്യത പദവി	പ്രവർത്തനപരിചയം
1	ഡോ:ബിനോയ് ജോസഫ്	എം.എ (എച്ച്.ആർ.എം), പി.എച്ച്.ഡി., എൽ.എൽ.ബി കൺസൾട്ടന്റ് (പ്രിൻസിപ്പാൾ, രാജഗിരി കോളേജ് ഓഫ് സോഷ്യൽ സയൻസസ്)	അധ്യാപന, ഗവേഷണ, പരിശീലന മേഖലകളിൽ 27 വർഷത്തെ പ്രവർത്തന പരിചയം
2	Dr. Fr. സാജു എം. ഡി	എം.ഫിൽ , പി.എച്ച്.ഡി.. കൺസൾട്ടന്റ്	അധ്യാപന ഗവേഷണ മേഖലയിൽ 14 വർഷത്തെ പ്രവർത്തന പരിചയം
3	Fr. ഷിനോറാ ജോസഫ്	എം.എസ്.ഡബ്ല്യു, എം.ഫിൽ കൺസൾട്ടന്റ്	അധ്യാപന ഗവേഷണ മേഖലയിൽ 6 വർഷത്തെ പ്രവർത്തന പരിചയം
4	മീന കുരുവിള	എം.എസ്.ഡബ്ല്യു, ചെയർപേഴ്സൺ	വികസനമേഖലയിൽ 34 വർഷത്തെ പ്രവർത്തന പരിചയം
5	ബിജു സി.പി.	ബി.എ, ഡെവലപ്പ്മെന്റ് ഓഫീസർ	വികസനമേഖലയിൽ 30 വർഷത്തെ പ്രവർത്തന പരിചയം
6	വിനയൻ വി.എസ്	എം.എസ്.ഡബ്ല്യു, റിസേർച്ച് അസോസിയേറ്റ്	വികസന / ഗവേഷണ മേഖലയിൽ 20 വർഷത്തെ പ്രവർത്തന പരിചയം
7	എലിസബത്ത് പെനെലോപ്പ് ലോബോ	എം.ബി.എ. റിസേർച്ച് അസോസിയേറ്റ്	34 വർഷത്തെ പ്രവർത്തന പരിചയം
8	വർഗ്ഗീസ് കെ.ഒ		വികസനമേഖലയിൽ 27 വർഷത്തെ പ്രവർത്തന പരിചയം

സംസ്ഥാന പാത 38 ലെ കുറ്റ്യാടി പാലം മുതൽ കണ്ടെക്കച്ചാൽ പെട്രോൾ പമ്പിന് സമീപം വരെ ബൈപ്പാസ് റോഡിന്റെ നിർമ്മാണത്തിന് വേണ്ടി വടകര താലൂക്കിലെ കുറ്റ്യാടി വില്ലേജിൽ നിന്ന് ഭൂമി ഏറ്റെടുക്കൽ

9	ഫിലോമിന കെ.എ.	ഡാറ്റാ എൻട്രി ഓപ്പറേറ്റർ	28 വർഷത്തെ പ്രവർത്തന പരിചയം.
10	ഇന്ദിര വി. വി..	ഡാറ്റാ എൻട്രി ഓപ്പറേറ്റർ	30 വർഷത്തെ പ്രവർത്തന പരിചയം.

3.2. പഠനത്തിനുപയോഗിച്ച പദ്ധതിശാസ്ത്രം, സാങ്കേതിക രീതി എന്നിവയെക്കുറിച്ചുള്ള വിവരണവും, അത് ഉപയോഗിച്ചതിന്റെ യുക്തിയും, പഠനത്തിനു വേണ്ട വിവരശേഖരണം നടത്തിയ രീതിയും.

പദ്ധതി ബാധിത കുടുംബങ്ങൾക്കും വ്യക്തികൾക്കും പദ്ധതി മൂലമുണ്ടായേക്കാവുന്ന വിവിധങ്ങളായ സാമൂഹ്യ പ്രത്യാഘാതങ്ങൾ കണ്ടെത്തുക, കൂടാതെ സാമൂഹ്യ പ്രത്യാഘാത നിയന്ത്രണ പദ്ധതി തയ്യാറാക്കുകയും ചെയ്യുക എന്നുള്ളതാണ് സാമൂഹ്യ പ്രത്യാഘാത വിലയിരുത്തൽ പഠനത്തിന്റെ ഉദ്ദേശ്യം. സാമൂഹ്യ പ്രത്യാഘാത വിലയിരുത്തൽ പഠനത്തിനാവശ്യമായ വിവരശേഖരണത്തിന് പ്രാഥമികവും ദ്വിതീയവുമായ മേഖലകൾ അപഗ്രഥനം ചെയ്യേണ്ടതുണ്ട്.

പദ്ധതി മൂലം കുടുംബങ്ങൾക്കും പ്രദേശത്തിനും ഉണ്ടാകുവാനിടയുള്ള പ്രത്യാഘാതങ്ങൾ, പദ്ധതി പ്രദേശത്തിന്റെ പ്രത്യേകതകൾ, നിലവിലെ ഉപയോഗം, പദ്ധതിബാധിത കുടുംബങ്ങളുടെ വിവരങ്ങൾ തുടങ്ങിയവ പഠനത്തിനാവശ്യമായ പ്രാഥമിക വിവരങ്ങളാണ്. പദ്ധതി ബാധിത പ്രദേശം സന്ദർശിച്ച് നിരീക്ഷണം നടത്തിയും പദ്ധതിബാധിത കുടുംബങ്ങളിൽ ബന്ധപ്പെട്ടും കൂടാതെ പ്രദേശത്തെ പ്രധാന വ്യക്തികളുമായി അഭിമുഖം നടത്തിയുമാണ് പ്രസ്തുത വിവരങ്ങൾ ശേഖരിച്ചത്. പദ്ധതിക്ക് വേണ്ടി ഭൂമി ഏറ്റെടുക്കുമ്പോൾ ഉണ്ടാകു വാനിടയുള്ള പ്രത്യാഘാതം ഓരോ കുടുംബത്തിനും വ്യത്യസ്തമായിരിക്കും എന്നതിനാൽ പദ്ധതി ബാധിതരാകുന്ന എല്ലാ കുടുംബങ്ങളെയും ഉൾക്കൊള്ളിച്ചുകൊണ്ടുള്ള പഠനമാണ് മാതൃകാ പരിശോധനാരീതിയെക്കാൾ സാമൂഹ്യ പ്രത്യാഘാത വിലയിരുത്തൽ പഠനത്തിന് അഭികാമ്യമാകുന്നത്.

സാമൂഹ്യ പ്രത്യാഘാത വിലയിരുത്തൽ പഠന സംഘാംഗങ്ങൾ ജൂൺ 10 തീയതിയിൽ പദ്ധതിപ്രദേശം സന്ദർശിക്കുകയും, പഠനത്തിന് വേണ്ടി തയ്യാറാക്കിയ ചോദ്യാവലി

പരിശോധിച്ച് സ്ഥിരീകരിക്കുകയും ചെയ്തു. ഏറ്റെടുക്കുന്ന വസ്തുവിന്റെ തരം, നിലവിലെ ഉപയോഗം, വസ്തു കൈവശമായ കാലാവധി, കുടുംബാംഗങ്ങളെക്കുറിച്ചുള്ള വിവരങ്ങൾ, കുടുംബത്തിന്റെ സാമ്പത്തിക-സാമൂഹിക അവസ്ഥ, പദ്ധതിയെക്കുറിച്ചും ഭൂമി ഏറ്റെടുക്കലിനെക്കുറിച്ചും കുടുംബങ്ങൾക്കുള്ള അഭിപ്രായങ്ങൾ തുടങ്ങിയ ചോദ്യങ്ങൾ ടി ചോദ്യാവലിയിൽ ഉൾക്കൊള്ളുന്നു. തുടർന്ന് പദ്ധതിബാധിതരാകുന്ന ഭൂവുടമകളുടെ ഭവന സന്ദർശനം നടത്തിയും ടെലിഫോണിൽ ബന്ധപ്പെട്ടും ടി ചോദ്യാവലി ഉപയോഗിച്ച് അഭിമുഖം നടത്തി വിവരങ്ങൾ ശേഖരിച്ചു.

പദ്ധതിയുമായി ബന്ധപ്പെട്ട വിവരങ്ങൾ അർത്ഥനാധികാരിയായ കേരള റോഡ്സ് ആൻഡ് ബ്രിഡ്ജ്സ് ഡവലപ്മെന്റ് കോർപ്പറേഷൻ കാര്യാലയത്തിൽ നിന്നും ഏറ്റെടുക്കപ്പെടുന്ന ഭൂമിയുമായി ബന്ധപ്പെട്ട വിവരങ്ങൾ സ്പെഷ്യൽ തഹസിൽദാർ (എൽ.എ), കോഴിക്കോട് കാര്യാലയത്തിൽ നിന്നുമാണ് ലഭിച്ചത്. കൂടാതെ ഭൂമി ഏറ്റെടുക്കലുമായി ബന്ധപ്പെട്ട നിയമപരമായ ചട്ടക്കൂടുകളും ഭൂമി ഏറ്റെടുക്കലിൽ ന്യായമായ നഷ്ടപരിഹാരത്തിനും സുതാര്യതയ്ക്കും പുനഃരധിവാസത്തിനും പുനഃസ്ഥാപനത്തിനുമുള്ള അവകാശ നിയമം 2013 പ്രകാരമുള്ള നഷ്ടപരിഹാര നടപടികളെക്കുറിച്ചും പഠനസംഘം മനസ്സിലാക്കി.

സാമൂഹ്യ സാമ്പത്തിക സർവ്വേയിലൂടെയും അഭിമുഖത്തിലൂടെയും ശേഖരിച്ച വിവരങ്ങൾ ശാസ്ത്രീയമായി വിശകലനം ചെയ്ത് ക്രോഡീകരിച്ച് സാമൂഹ്യ പ്രത്യാഘാത വിലയിരുത്തൽ പഠനത്തിന്റെ കരട് രേഖ തയ്യാറാക്കുകയും ചെയ്തു.

3.3. പഠനത്തിനുപയോഗിച്ച മാതൃകാപരിശോധനാ രീതി

പദ്ധതിക്ക് വേണ്ടി ഭൂമി ഏറ്റെടുക്കുമ്പോൾ ഉണ്ടാകുവാനിടയുള്ള പ്രത്യാഘാതം ഓരോ കുടുംബത്തിനും വ്യത്യസ്തമായിരിക്കും എന്നതിനാൽ പദ്ധതി ബാധിതരാകുന്ന എല്ലാ കുടുംബങ്ങളെയും ഉൾക്കൊള്ളിച്ചുകൊണ്ടുള്ള പഠനമാണ് മാതൃകാ പരിശോധനാ രീതിയെക്കാൾ സാമൂഹ്യ പ്രത്യാഘാത വിലയിരുത്തൽ പഠനത്തിന് അഭികാമ്യമാകുന്നത്. ആയതിനാൽ പഠന സംഘം പദ്ധതിപ്രദേശം മുഴുവനായും സന്ദർശിക്കുകയും പദ്ധതി ബാധിതരാകുന്ന 43 കുടുംബങ്ങളിൽ നിന്ന് സാമൂഹ്യ-സാമ്പത്തിക സർവ്വേയിലൂടെ വിവര ശേഖരണം നടത്തുകയും ചെയ്തു.

3.4 പഠനത്തിനുപയോഗിച്ച വിവരങ്ങളെയും അവ ലഭ്യമായ സ്രോതസ്സുകളെക്കുറിച്ചുമുള്ള അവലോകനം

സാമൂഹ്യ പ്രത്യാഘാത വിലയിരുത്തൽ പഠന രേഖ തയ്യാറാക്കുന്നതിന് പ്രാഥമികവും ദ്വിതീയവുമായ വിവരങ്ങൾ ശേഖരിക്കേണ്ടതുണ്ട്. പദ്ധതി മൂലം കുടുംബങ്ങൾക്കും പ്രദേശത്തിനും ഉണ്ടാകുവാനിടയുള്ള പ്രത്യാഘാതങ്ങൾ, പദ്ധതി പ്രദേശത്തിന്റെ പ്രത്യേകതകൾ, നിലവിലെ ഉപയോഗം, പദ്ധതിബാധിത കുടുംബങ്ങളുടെ വിവരങ്ങൾ തുടങ്ങിയവ പഠനത്തിനാവശ്യമായ പ്രാഥമിക വിവരങ്ങളാണ്. പദ്ധതിബാധിത പ്രദേശം സന്ദർശിച്ച് നിരീക്ഷണം നടത്തിയും പദ്ധതിബാധിത കുടുംബങ്ങളിൽ ബന്ധപ്പെട്ടും കൂടാതെ പ്രദേശത്തെ പ്രധാന വ്യക്തികളുമായി അഭിമുഖം നടത്തിയുമാണ് പ്രസ്തുത വിവരങ്ങൾ ശേഖരിച്ചത്. താഴെ പറയുന്ന സ്രോതസ്സുകളിൽ നിന്നുമാണ് പഠനസംഘം പ്രാഥമിക വിവരങ്ങൾ ശേഖരിച്ചത്

- പദ്ധതി പ്രദേശ സന്ദർശനവും നിരീക്ഷണവും
- പദ്ധതിബാധിതരാകുന്ന ഭൂവുടമകളും അല്ലാത്തവരുമായ കുടുംബങ്ങളിൽ നിന്ന് സാമൂഹ്യ-സാമ്പത്തിക സർവ്വേയിലൂടെ വിവരശേഖരണം

പദ്ധതിയുമായി ബന്ധപ്പെട്ട വിവരങ്ങളും ഏറ്റെടുക്കപ്പെടുന്ന ഭൂമിയുടെ റവന്യൂ രേഖ പ്രകാരമുള്ള വിവരങ്ങളുമാണ് പഠനത്തിന് ആവശ്യമായ ദ്വിതീയ വിവരങ്ങൾ. ചോദ്യാവലി ഉപയോഗിച്ച് അഭിമുഖം നടത്തി വിവരങ്ങൾ ശേഖരിച്ചു.

പദ്ധതിയുമായി ബന്ധപ്പെട്ട വിവരങ്ങൾ അർത്ഥനാധികാരിയായ കേരള റോഡ്സ് ആൻഡ് ബ്രിഡ്ജ്സ് ഡവലപ്മെൻ്റ് കോർപ്പറേഷൻ കാര്യാലയത്തിൽ നിന്നും, സ്പെഷ്യൽ തഹസിൽദാർ (എൽ.എ), കോഴിക്കോട് കാര്യാലയത്തിൽ നിന്നുമാണ് ദ്വിതീയ വിവരങ്ങൾ ലഭിച്ചത്. കൂടാതെ ഭൂമി ഏറ്റെടുക്കലിൽ ന്യായമായ നഷ്ടപരിഹാരത്തിനും സുതാര്യതയ്ക്കും പുനഃരധിവാസത്തിനും പുനഃസ്ഥാപനത്തിനുമുള്ള അവകാശ നിയമവും അതിന്റെ വെളിച്ചത്തിൽ സംസ്ഥാന ഗവൺമെൻ്റ് കാലാകാലങ്ങളിൽ രൂപീകരിച്ചിട്ടുള്ള ചട്ടങ്ങളും നയങ്ങളും പരിശോധിച്ചു.

സംസ്ഥാന പാത 38 ലെ കുറ്റ്യാടി പാലം മുതൽ കണ്ടെക്കച്ചാൽ പെട്രോൾ പമ്പിന് സമീപം വരെ ബൈപ്പാസ് റോഡിൻ്റെ നിർമ്മാണത്തിന് വേണ്ടി വടകര താലൂക്കിലെ കുറ്റ്യാടി വില്ലേജിൽ നിന്ന് ഭൂമി ഏറ്റെടുക്കൽ

3.5. തത്പരകക്ഷികളുമായി നടത്തിയ കുടിയാലോചന, പബ്ലിക് ഹിയറിംഗ് എന്നിവയുടെ സംക്ഷിപ്ത വിവരങ്ങൾ

പഠനവുമായി ബന്ധപ്പെട്ട് നടത്തിയ വിവിധ നടപടികളുടെ ചുരുക്കം താഴെ നൽകിയിരിക്കുന്നു :

- ❖ അർത്ഥനാധികാരിയിൽ നിന്നും ഭൂമി ഏറ്റെടുക്കൽ നിർവ്വഹണ കാര്യాలയത്തിൽ നിന്നും ലഭിച്ച വിവരങ്ങളുടെ പഠനം.
- ❖ കേരള റോഡ്സ് ആൻറ് ബ്രിഡ്ജ്സ് ഡവലപ്മെൻ്റ് കോർപ്പറേഷൻ ഉദ്യോഗസ്ഥർ, സ്പെഷ്യൽ തഹസീൽദാർ (എൽ.എ), കോഴിക്കോട് കാര്യాలയത്തിലെ ഉദ്യോഗസ്ഥർ എന്നിവരുമായി കൂടിക്കാഴ്ച.
- ❖ പദ്ധതി പ്രദേശത്ത് സന്ദർശനം.
- ❖ പദ്ധതിബാധിത കുടുംബങ്ങളിൽ സർവ്വേ.
- ❖ സാമൂഹ്യ പ്രത്യാഘാത വിലയിരുത്തൽ പഠനത്തിൻ്റെ കരട് രേഖ തയ്യാറാക്കലും പ്രസിദ്ധപ്പെടുത്തലും.

അദ്ധ്യായം 4 സ്ഥലത്തിന്റെ മൂല്യ നിർണ്ണയം

4.1. ഭൂപടത്തിന്റെയും സ്ഥലത്തെ പ്രാഥമിക സ്ത്രോതസ്സുകളുടെയും സഹായത്തോടെ പദ്ധതിപ്രദേശത്തിന്റെ വിവരണം

കോഴിക്കോട് ജില്ലയിൽ കുറ്റ്യാടി നഗരത്തിലെ സംസ്ഥാന പാത 38 ലെ കുറ്റ്യാടി പാലം മുതൽ കടൈക്കച്ചാൽ പെട്രോൾ പമ്പിന് സമീപം വരെ 1.462 കിലോമീറ്റർ നീളത്തിൽ കുറ്റ്യാടി ബൈപ്പാസ് റോഡിന്റെ നിർമ്മാണമാണ് നിർദ്ദിഷ്ട പദ്ധതി. കുറ്റ്യാടി ബൈപ്പാസ് റോഡിന്റെ നിർമ്മാണത്തിന് വേണ്ടി അതായത് സംസ്ഥാന പാത 38 ലെ കുറ്റ്യാടി പാലം മുതൽ കടൈക്കച്ചാൽ പെട്രോൾ പമ്പിന് സമീപം വരെ കുറ്റ്യാടി വില്ലേജിലെ 11 സർവ്വെ നമ്പറുകളിൽ നിന്നും ഏകദേശം 215 ആർ സ്ഥലം ഏറ്റെടുക്കുന്നതിനുള്ള നഷ്ടപരിഹാരം, പുനരധിവാസം, പുനസ്ഥാപനം എന്നിവയെ സംബന്ധിക്കുന്ന നിയമങ്ങളും നയങ്ങളും ചുവടെ ചേർക്കുന്നു

സംസ്ഥാനപാത 38 ലെ കുറ്റ്യാടി പാലം മുതൽ കുറ്റ്യാടി വില്ലേജിലെ സ്വകാര്യ സ്ഥലങ്ങളിലൂടെ കടന്ന് കടൈക്കച്ചാൽ പെട്രോൾ പമ്പിന് സമീപം വരെയാണ് നിർദ്ദിഷ്ട പദ്ധതി പ്രദേശം. കുറ്റ്യാടി ഗ്രാമ പഞ്ചായത്തിലെ 4, 6 വാർഡുകൾ ഉൾപ്പെടുന്നതാണ് പദ്ധതി പ്രദേശം. പദ്ധതി പ്രദേശം പ്രധാനമായും കുടുംബങ്ങൾ കൃഷിക്കും താമസത്തിനും ഉപയോഗിക്കുന്ന സ്ഥലങ്ങളാണ്.

4.2 പദ്ധതിയുടെ സ്വാധീനം മൂലം മൊത്തത്തിലുള്ള പ്രത്യാഘാതം

കുറ്റ്യാടി ബൈപ്പാസ് റോഡ് പദ്ധതിക്ക് വേണ്ടി കുറ്റ്യാടി വില്ലേജിൽ നിന്നും സ്ഥലം ഏറ്റെടുക്കുമ്പോൾ ഭൂവുടമകൾക്കും ടി ഭൂമിയെ ആശ്രയിച്ച് ജീവിക്കുന്ന ഏതാനും കുടുംബങ്ങൾക്കും വിവിധങ്ങളായ വിപരീത പ്രത്യാഘാതങ്ങൾ ഉണ്ടാകുവാൻ ഇടയുണ്ടെന്ന് സാമൂഹ്യപ്രത്യാഘാത വിലയിരുത്തൽ പഠനസംഘം മനസ്സിലാക്കുന്നു. പദ്ധതി മൂലം കുടുംബങ്ങൾക്ക് ഉണ്ടാകുവാനിടയുള്ള വിവിധങ്ങളായ പ്രത്യാഘാതങ്ങൾ അദ്ധ്യായം 1 ൽ 1.5 ൽ വിശദമായി നൽകിയിട്ടുണ്ട്.

സംസ്ഥാന പാത 38 ലെ കുറ്റ്യാടി പാലം മുതൽ കടൈക്കച്ചാൽ പെട്രോൾ പമ്പിന് സമീപം വരെ ബൈപ്പാസ് റോഡിന്റെ നിർമ്മാണത്തിന് വേണ്ടി വടകര താലൂക്കിലെ കുറ്റ്യാടി വില്ലേജിൽ നിന്ന് ഭൂമി ഏറ്റെടുക്കൽ

4.3 പദ്ധതിയ്ക്കാവശ്യമായ മൊത്തം ഭൂമി

പദ്ധതിയുടെ അർത്ഥനാധികാരിയായ റോഡ്സ് ആൻറ് ബ്രിഡ്ജ്സ് ഡവലപ്മെൻ്റ് കോർപ്പറേഷൻ ഓഫ് കേരള തയ്യാറാക്കിയ വിശദമായ പദ്ധതി രേഖയിൽ ഏകദേശം 1.426 കിലോമീറ്റർ നീളത്തിൽ 2 വരി പാതയായിട്ടാണ് നിർദ്ദിഷ്ട ബൈപാസ് റോഡ് നിർമ്മിക്കുവാൻ ഉദ്ദേശിക്കുന്നത് എന്ന് വെളിപ്പെടുത്തിയിരിക്കുന്നു. റോഡ് നിർമ്മാണത്തിനു വേണ്ടി ഏകദേശം 215 ആർ സ്ഥലമാണ് ആവശ്യമായി വരുന്നതെന്ന് അർത്ഥനാധികാരി സമർപ്പിച്ച അർത്ഥനാപത്രത്തിൽ പറയുന്നു. പദ്ധതിക്ക് ആവശ്യമായ സ്ഥലം മാത്രമാണ് ഏറ്റെടുക്കുന്നതിന് അടയാളപ്പെടുത്തിയിരിക്കുന്നത് എന്ന് പദ്ധതി പ്രദേശം സന്ദർശിച്ചതിൻ്റെ വെളിച്ചത്തിൽ പഠന സംഘം വിലയിരുത്തുന്നു.

4.4. പദ്ധതി ബാധിത പ്രദേശത്തിൻ്റെ സമീപത്ത് പൊതുജനങ്ങൾ ഉപയോഗിക്കുന്ന സ്ഥലം ഉണ്ടെങ്കിൽ അതിൻ്റെ നിലവിലെ ഉപയോഗം

പ്രദേശവാസികൾ പൊതു ആവശ്യത്തിനായി ഉപയോഗിക്കുന്ന സ്ഥലങ്ങൾ ഒന്നും ഏറ്റെടുക്കപ്പെടുന്ന പ്രദേശത്ത് ഇല്ല.

4.5. നേരത്തെ വാങ്ങിയതോ, അന്യായീനപ്പെട്ടതോ, പണയപ്പെടുത്തിയതോ, അല്ലെങ്കിൽ ഏറ്റെടുത്തതോ ആയ ഭൂമി, ഏറ്റെടുക്കപ്പെടുന്ന ഓരോ ഭൂഭാഗത്തിൻ്റെയും പദ്ധതിപ്രകാരമുള്ള ഉപയോഗം

ബാധകമല്ല

4.6. ഏറ്റെടുക്കുന്ന സ്ഥലത്തിൻ്റെ ഗുണവും പ്രദേശവും

2021 ഫെബ്രുവരി 9 തിയ്യതിയിലെ റവന്യൂ (ബി) വകുപ്പിൻ്റെ ഉത്തരവ് Go (Rt) No. 536/2021/RD പ്രകാരം നിർദ്ദിഷ്ട പദ്ധതിക്ക് വേണ്ടി അതായത് സംസ്ഥാന പാത 38 ലെ കുറ്റ്യാടി പാലം മുതൽ കടൈക്കച്ചാൽ പെട്രോൾ പമ്പിന് സമീപം വരെ 1.462 കിലോമീറ്റർ നീളത്തിൽ കുറ്റ്യാടി ബൈപാസ് റോഡിൻ്റെ നിർമ്മാണത്തിന് വേണ്ടി കുറ്റ്യാടി വില്ലേജിലെ 11 സർവ്വെ നമ്പറുകളിൽ നിന്നും ഏകദേശം 215 ആർ സ്ഥലമാണ് ഏറ്റെടുക്കുവാൻ ഉദ്ദേശിക്കുന്നത്.

സംസ്ഥാന പാത 38 ലെ കുറ്റ്യാടി പാലം മുതൽ കടൈക്കച്ചാൽ പെട്രോൾ പമ്പിന് സമീപം വരെ ബൈപാസ് റോഡിൻ്റെ നിർമ്മാണത്തിന് വേണ്ടി വടകര താലൂക്കിലെ കുറ്റ്യാടി വില്ലേജിൽ നിന്ന് ഭൂമി ഏറ്റെടുക്കൽ

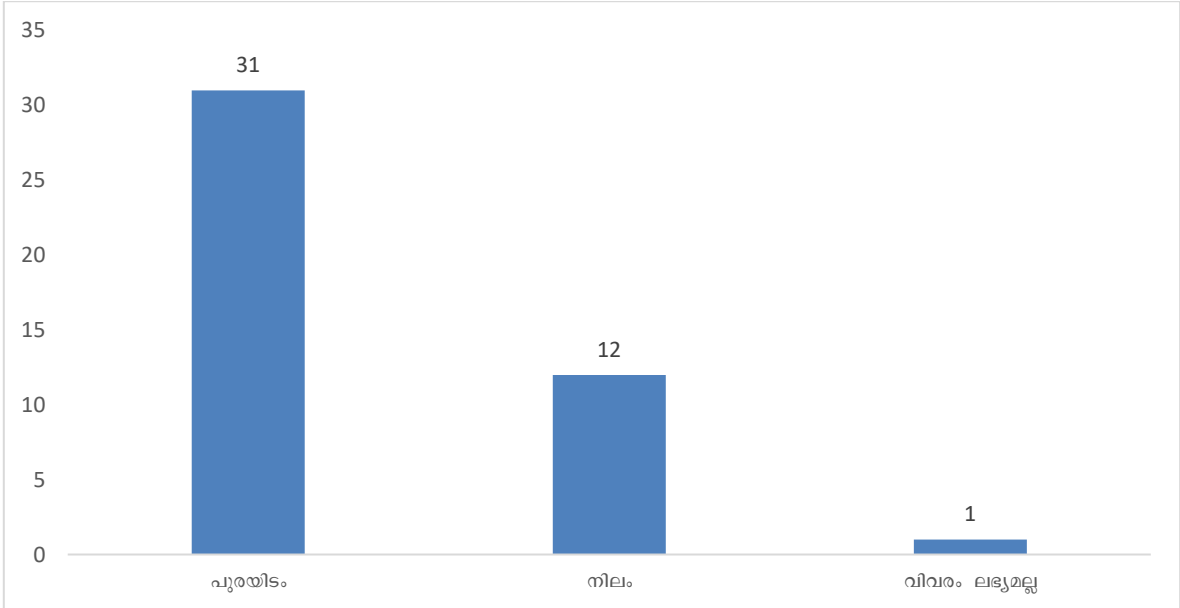
സംസ്ഥാന പാത 38 ലെ പുതിയങ്ങാടി - ഉള്ളൂരി - കുറ്റ്യാടി - ചൊവ്വ റോഡ് കുറ്റ്യാടി പാലം മുതൽ ചെയിനേജ് 43/200 ൽ ആരംഭിച്ച് കുറ്റ്യാടി ടൗണിന്റെ പടിഞ്ഞാറ് ഭാഗം സ്വകാര്യ വ്യക്തികളുടെ കൃഷി / താമസ സ്ഥലങ്ങളിലൂടെ പുതിയങ്ങാടി - ചൊവ്വ റോഡിൽ സംസ്ഥാന പാത 35 ലെ 44/900 ൽ കടൈക്കച്ചാൽ പെട്രോൾ പമ്പിന് സമീപം വരെയാണ് നിർദ്ദിഷ്ട പദ്ധതിപ്രദേശം.

കുറ്റ്യാടി വില്ലേജിലെ സ്ഥലങ്ങളെല്ലാം പഞ്ചായത്ത് റോഡിനോടോ പി.ഡബ്ല്യു.ഡി റോഡിനോടോ ചേർന്ന് ഇരുവശങ്ങളിലായി സ്ഥിതി ചെയ്യുന്നു. പദ്ധതി പ്രദേശം പ്രധാനമായും കുടുംബങ്ങൾ കൃഷിക്കും താമസത്തിനും ഉപയോഗിക്കുന്ന സ്ഥലങ്ങളാണ്.

4.7. ആഘാതബാധിത ഭൂമിയുടെ തരവും നിലവിലെ ഉപയോഗവും, കൃഷി ഭൂമിയാണെങ്കിൽ ജലസേചനം, വിള തുടങ്ങിയ വിവരങ്ങൾ

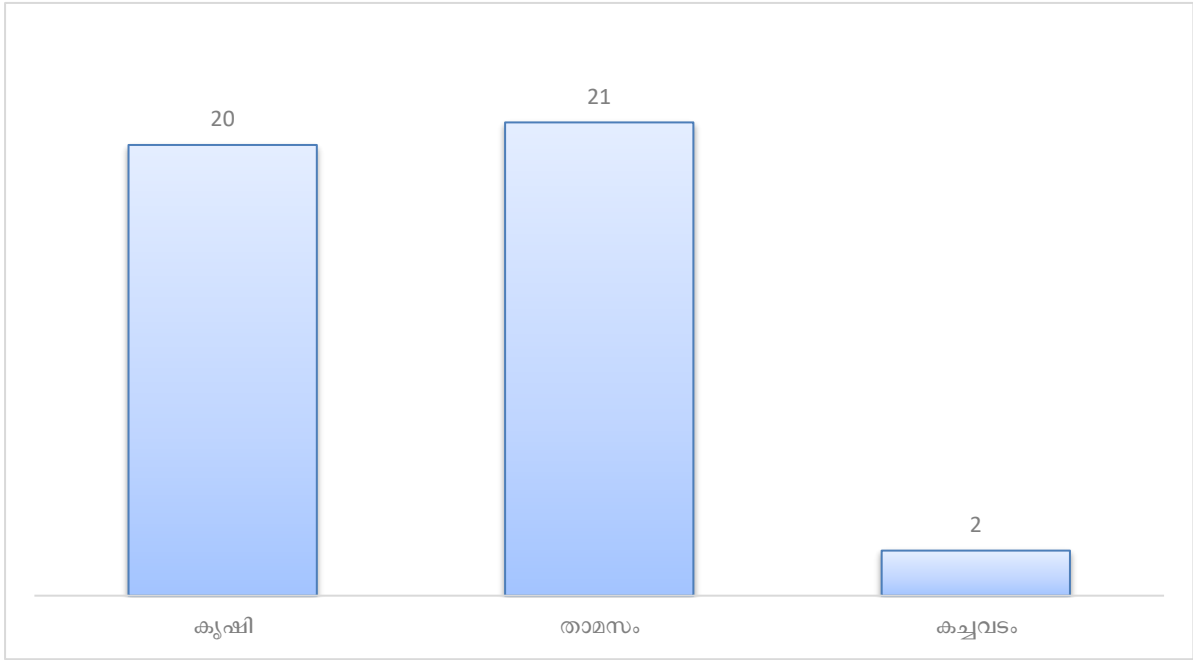
വിജ്ഞാപനം ചെയ്യപ്പെട്ട സർവ്വേ നമ്പറുകളുടെ 44 ഉടമകളെയാണ് സാമൂഹ്യ പ്രത്യാഘാത വിലയിരുത്തൽ പഠനസംഘം കണ്ടെത്തി സർവ്വേ ചെയ്തത്. ടി ഉടമകളിൽ നിന്ന് ലഭിച്ച വിവരമനുസരിച്ച് പദ്ധതിബാധിത സ്ഥലങ്ങൾ ഏതേത് വിഭാഗത്തിൽ പെടുന്നു എന്ന് ചിത്രം 4.7.1. ൽ കാണിച്ചിരിക്കുന്നു

ചിത്രം.4.7.1. : പദ്ധതിബാധിത ഭൂമിയുടെ തരം



സർവ്വെയിൽ പങ്കെടുത്ത 31 ഭൂവുടമകൾ തങ്ങളുടെ സ്ഥലം പുരയിടം വിഭാഗത്തിൽ ഉൾപ്പെടുന്നതാണെന്നും 12 ഭൂവുടമകൾ തങ്ങളുടെ സ്ഥലം നിലം വിഭാഗത്തിലും ഉൾപ്പെടുന്നതായി അറിയിച്ചു..

ചിത്രം.4.7.2. : പദ്ധതിബാധിത ഭൂമിയുടെ ഉപയോഗം.



പദ്ധതിബാധിതമാകുന്ന സ്ഥലങ്ങളുടെ നിലവിലെ ഉപയോഗം വിലയിരുത്തുമ്പോൾ 21 ഉടമകളുടെ സ്ഥലങ്ങൾ കുടുംബങ്ങളുടെ താമസത്തിനും, 20 ഉടമകളുടെ സ്ഥലങ്ങൾ കൃഷിക്കും, 2 ഉടമകളുടെ സ്ഥലങ്ങൾ കച്ചവട ആവശ്യത്തിനും ഉപയോഗിക്കുന്നു.

ഏറ്റെടുക്കപ്പെടുന്ന സ്ഥലങ്ങളിൽ 20 ഉടമകളുടെ സ്ഥലങ്ങളിലാണ് നിലവിൽ കൃഷിയുള്ളത്. പ്രധാനമായും തെങ്ങ്, കവുങ്ങ്, മാവ്, തുടങ്ങിയ ഫലവൃക്ഷങ്ങൾ, വാഴ കൃഷി, പച്ചക്കറി കൃഷി, തുടങ്ങിയവയാണ് ഇവിടെ കൃഷി ചെയ്യുന്നത്. അതാത് സ്ഥലങ്ങളിൽ തന്നെയുള്ള കിണർ, കുഴൽ കിണർ, കുളം തുടങ്ങിയ ജലസ്രോതസ്സുകളിൽ നിന്നുള്ള ജലമാണ് കൃഷിക്ക് ഉപയോഗിക്കുന്നത്.

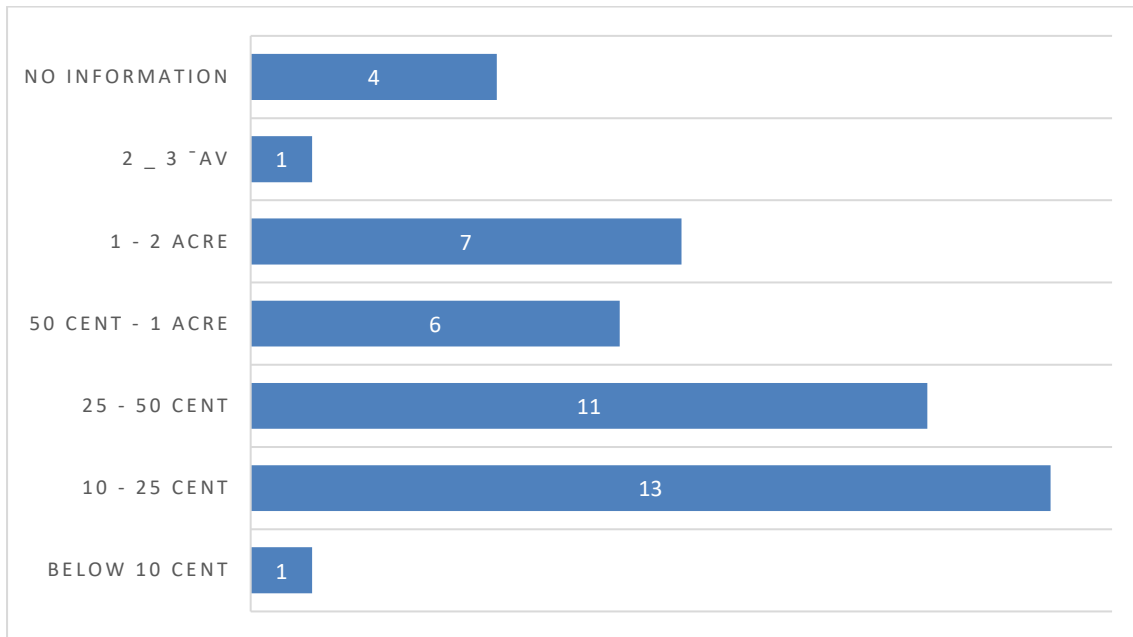
4.8. കൈവശഭൂമിയുടെ അളവ്, ഉടമസ്ഥതയുടെ രീതി, സ്ഥലത്തിന്റെ കിടപ്പ്, വാസയോഗ്യമായ വീടുകളുടെ എണ്ണം

പദ്ധതിക്ക് വേണ്ടി ഏറ്റെടുക്കുവാൻ വിജ്ഞാപനം ചെയ്യപ്പെട്ടിട്ടുള്ള സർവ്വെ നമ്പരുകളിലുള്ള, സാമൂഹ്യ പ്രത്യാഘാത വിലയിരുത്തൽ പഠനസംഘം കണ്ടെത്തിയ 43

സംസ്ഥാന പാത 38 ലെ കുറ്റ്യാടി പാലം മുതൽ കണ്ടെക്കച്ചാൽ പെട്രോൾ പമ്പിന് സമീപം വരെ ബൈപ്പാസ് റോഡിന്റെ നിർമ്മാണത്തിന് വേണ്ടി വടകര താലൂക്കിലെ കുറ്റ്യാടി വില്ലേജിൽ നിന്ന് ഭൂമി ഏറ്റെടുക്കൽ

വസ്തുക്കളുടെ ഭൂവുടമകളിൽ ---- ഉടമകളുടേത് വ്യക്തിഗത ഉടമസ്ഥതയിലുള്ള സ്ഥലങ്ങളാണ്. കൂടാതെ പദ്ധതി ബാധിതമാകുന്ന ---- വസ്തുവകകൾ കൂടുതൽ ഉടമസ്ഥതയിലുള്ളതാണ്. നിർദ്ദിഷ്ട സ്ഥലങ്ങൾ ഉടമകൾക്ക് കൈവശമായ രീതി പരിശോധിക്കുമ്പോൾ 19 ഉടമകൾ ടി സ്ഥലങ്ങൾ വിവിധ കാലയളവുകളിലായി വാങ്ങിയതും 24 ഉടമകൾക്ക് തങ്ങളുടെ പൂർവ്വികരിൽ നിന്നും കൈവശമായതുമാണ്.

ചിത്രം 4.8.1. ഉടമകൾക്ക് പദ്ധതി പ്രദേശത്ത് കൈവശമായ ഭൂമിയുടെ അളവ്



പദ്ധതിബാധിതരാകുന്ന ഭൂവുടമകൾക്ക് പദ്ധതിപ്രദേശത്ത് കൈവശമായ ഭൂമിയുടെ അളവ് ചിത്രം 4.8.1 ൽ ചിത്രീകരിച്ചിരിക്കുന്നു. 1 ഉടമക്ക് കൈവശമായ ഭൂമിയുടെ അളവ് 10 സെന്റിൽ താഴെയാണ്. 10 സെന്റിനും 25 സെന്റിനും ഇടയിലും, 25 സെന്റിനും 50 സെന്റിനും ഇടയിലും സ്ഥലം കൈവശമായിട്ടുള്ള യഥാക്രമം 13 ഉം 11 ഉം ഉടമകളുണ്ട്. 50 സെന്റിനും 1 ഏക്കറിനും ഇടയിൽ സ്ഥലം കൈവശമായിട്ടുള്ള 6 ഉടമകളുണ്ട്. 7 ഉടമകൾക്ക് 1 ഏക്കറിനും 2 ഏക്കറിനും ഇടയിൽ സ്ഥലമുണ്ട്. 1 ഉടമക്ക് കൈവശമായ ഭൂമിയുടെ അളവ് 2 - 3 ഏക്കർ ആണ്. 4 ഉടമകളിൽ നിന്ന് പ്രസ്തുത വിവരം ലഭിച്ചില്ല.

പദ്ധതിബാധിതരാകുന്ന ഭൂവുടമകളിൽ 21 ഉടമകളാണ് പ്രസ്തുത സ്ഥലം താമസത്തിനായി ഉപയോഗിക്കുന്നത്. ഇതിൽ 14 വീടുകൾ പദ്ധതിബാധിതമാകുന്നുണ്ട്. പദ്ധതി ബാധിതമാകുന്ന വീടുകളുടെ വിവരങ്ങൾ പട്ടിക 4.8.1 ൽ നൽകിയിരിക്കുന്നു.

പട്ടിക 4.8.1 പദ്ധതിബാധിതമാകുന്ന വീടുകൾ

ക്രമ നമ്പർ	ഉടമയുടെ പേര്	ആഘാതം	വിവരണം
1	കൃഷ്ണൻ നായർ	പൂർണ്ണം	കുടുംബം താമസിക്കുന്നു
2	ഷിമി	ഭാഗികം	കുടുംബം താമസിക്കുന്നു
3	സജിത	ഭാഗികം	കുടുംബം താമസിക്കുന്നു
4	കുഞ്ഞഹമ്മദ്	ഭാഗികം	കുടുംബം താമസിക്കുന്നു
5	മൊഹമ്മദ്	ഭാഗികം	കുടുംബം താമസിക്കുന്നു
6	സാബിറ	ഭാഗികം	കുടുംബം താമസിക്കുന്നു ,
7	മുഹമ്മദ് ബീവി	ഭാഗികം	കുടുംബം താമസിക്കുന്നു
8	സജിത് കുമാർ	ഭാഗികം	കുടുംബം താമസിക്കുന്നു
9	പി അബ്ദുൾ ഹമീദ്	ഭാഗികം	അടഞ്ഞു കിടക്കുന്നു
10	കുഞ്ഞഹമ്മദ്, പാത്തു	ചെറിയ തോതിൽ	കുടുംബം താമസിക്കുന്നു
11	കുഞ്ഞബ്ദുള്ള	ചെറിയ തോതിൽ	കുടുംബം താമസിക്കുന്നു
12	നഗ്വൻ	ചെറിയ തോതിൽ	കുടുംബം താമസിക്കുന്നു
13	അഷ്റഫ്	ചെറിയ തോതിൽ	കുടുംബം താമസിക്കുന്നു
14	മൊഹമ്മദ് അലി	ചെറിയ തോതിൽ	

4.9.കഴിഞ്ഞ 3 വർഷക്കാലത്തെ ഭൂമി കൈമാറ്റവും, വിലയും, ഉപയോഗവും

സർവ്വെയിൽ ലഭ്യമായ വിവരമനുസരിച്ച് പദ്ധതിബാധിതമാകുന്ന ഭൂവുടമകളിൽ 4 ഭൂവുടമകളുടേത് ഒഴിച്ച് യാതൊന്നിലും കഴിഞ്ഞ 3 വർഷക്കാലമായി ഭൂമി കൈമാറ്റമോ മറ്റ് വ്യവഹാരങ്ങളോ നടന്നിട്ടില്ല. കുറ്റ്യാടി വില്ലേജിലെ കല്ലറയിൽ കുഞ്ഞഹമ്മദ്, പാത്തു, കുന്നിപറമ്പത്ത് വിനീഷ്, വാതിൽക്കൽപറമ്പത്ത് ഹമീദ്, കളത്തിൽ മൊസ്ഹിൻ എന്നിവരാണ് ഭൂമി പോക്ക് വരവ് ചെയ്തിട്ടുള്ളത്.

അദ്ധ്യായം - 5

ആഘാതബാധിത കുടുംബങ്ങളെക്കുറിച്ചും വസ്തുവകകളെക്കുറിച്ചുമുള്ള കണക്ക്

കോഴിക്കോട് ജില്ലയിൽ കുറ്റ്യാടി നഗരത്തിലെ സംസ്ഥാന പാത 38 ലെ കുറ്റ്യാടി പാലം മുതൽ കടൈക്കച്ചാൽ പെട്രോൾ പമ്പിന് സമീപം വരെ 1.462 കിലോമീറ്റർ നീളത്തിൽ കുറ്റ്യാടി ബൈപ്പാസ് റോഡിന്റെ നിർമ്മാണത്തിന് വേണ്ടി കുറ്റ്യാടി വില്ലേജിലെ 11 സർവ്വെ നമ്പറുകളിൽ നിന്നും ഏകദേശം 215 ആർ സ്ഥലം ഏറ്റെടുക്കുമ്പോൾ പ്രത്യഘാത ബാധിതമാകുന്ന കുടുംബങ്ങളുടെ വിവരങ്ങളും അവർക്ക് ഉണ്ടാകുവാനിടയുള്ള പ്രത്യഘാതങ്ങളും ഈ അദ്ധ്യായത്തിൽ പ്രതിപാദിക്കുന്നു.

5.1. കുടുംബങ്ങളുടെ എണ്ണം

ഒരു പൊതു ആവശ്യത്തിനു വേണ്ടി ഭൂമി ഏറ്റെടുക്കേണ്ടി വരുമ്പോൾ പ്രത്യക്ഷവും പരോക്ഷവുമായ പ്രത്യഘാതങ്ങൾ ഉണ്ടാകുവാൻ സാധ്യതയുണ്ട്. ഏറ്റെടുക്കപ്പെടുന്ന സ്ഥലത്തിന്റെ ഉടമകളെ പദ്ധതിയുടെ പ്രത്യക്ഷ ആഘാത ബാധിതരായും ഉപജീവനത്തിനായോ താമസത്തിനായോ മറ്റേതെങ്കിലും അടിസ്ഥാന സൗകര്യങ്ങൾക്ക് വേണ്ടിയോ ഏറ്റെടുക്കപ്പെടുന്ന സ്ഥലത്തെ ആശ്രയിച്ച് കൊണ്ടിരിക്കുന്ന കുടുംബങ്ങളെ പദ്ധതിയുടെ പരോക്ഷ ആഘാത ബാധിതരായും കാണേണ്ടതാണ്. ബൈപ്പാസ് റോഡിന്റെ നിർമ്മാണത്തിന് വേണ്ടി ഭൂമി ഏറ്റെടുക്കുമ്പോൾ പ്രത്യഘാത ബാധിതമാകുന്ന കുടുംബങ്ങളുണ്ടെന്ന് മനസ്സിലാക്കുന്നു.

5.1.1 പദ്ധതിയുടെ പ്രത്യക്ഷ പ്രത്യഘാത ബാധിത കുടുംബങ്ങൾ (ഏറ്റെടുക്കപ്പെടുന്ന സ്ഥലത്തിന്റെ ഉടമകൾ)

സംസ്ഥാന പാത 38 ലെ പാലം മുതൽ കടൈക്കച്ചാൽ പെട്രോൾ പമ്പിന് സമീപം വരെ കുറ്റ്യാടി ബൈപ്പാസ് റോഡിന്റെ നിർമ്മാണത്തിന് വേണ്ടി കുറ്റ്യാടി വില്ലേജിലെ 11 സർവ്വെ നമ്പറുകളിൽ നിന്നും ഏകദേശം 215 ആർ സ്ഥലമാണ് നിലവിൽ ഏറ്റെടുക്കുന്നത്. പ്രസ്തുത സ്ഥലങ്ങളുടെ ഉടമകളായ 43 കുടുംബങ്ങളെയാണ് സാമൂഹ്യ പ്രത്യഘാത വിലയിരുത്തൽ പഠനസംഘം കണ്ടെത്തിയത്. പ്രസ്തുത ഉടമകളുടെ

പേരും ഓരോരുത്തർക്കും ഉണ്ടാകുവാനിടയുള്ള പ്രത്യേകതങ്ങളും പട്ടിക 5.1.1ൽ നൽകിയിരിക്കുന്നു.

പട്ടിക 5.1.1 ഭൂവുടമകൾ, ഉണ്ടാകുവാനിടയുള്ള നഷ്ടങ്ങൾ

ക്രമ നമ്പർ	ഉടമയുടെ പേര്	സർവ്വേ നമ്പർ	ഉണ്ടാകുവാനിടയുള്ളനഷ്ടങ്ങൾ
1	കുഞ്ഞഹമ്മദ് വടക്കേകര ഹൗസ്, കവലപ്പാറ, 9495639635		സ്ഥലം, തെങ്ങ്, വാഴ, കവുങ്ങ്
2	ഷാഹിന ഇലച്ചുവണ്ടി ഹൗസ്, കുറ്റാടി, 9447279677		സ്ഥലം, തെങ്ങ്, വാഴ,
3	നൗഫൽ സി.എം മണ്ടപത്ത് ഹൗസ്, കുറ്റാടി, 9744460777	8/36	സ്ഥലം, തെങ്ങ്, കവുങ്ങ്
4	നൗഷാദ് കണ്ടിയിൽ ഹൗസ്, കുറ്റാടി, 9605153223		സ്ഥലം
5	സുബൈദ കണ്ടിയിൽ ഹൗസ്, കലാത്ത സൈന വില്ല, വട്ടകുന്നി, 9946366647	Block No. 125/949	സ്ഥലം, തെങ്ങ്, കവുങ്ങ്
6	കുഞ്ഞഹമ്മദ്, പാത്തു കല്ലറ, കുറ്റാടി, 9846420049	8/25, 5/16	സ്ഥലം, സ്ഥലം വിഭജിച്ച് പോകുന്നു, വീട് ചെറിയ തോതിൽ, ഗേറ്റ്, ചുറ്റുമതിൽ, തെങ്ങ്, കവുങ്ങ്
7	അസിയ കുനിയേൽ ഹൗസ്, 9645807667		സ്ഥലം
8	വിനീഷ് കുന്നിപറമ്പത്ത്, കുറ്റാടി, 9747381905	6/66	സ്ഥലം, മാവ്
9	ബഷീർ പി.കെ പുലയങ്ങാടി ഹൗസ്, കുറ്റാടി, 9645806158	125,7/72,5/20,5/9	സ്ഥലം, തെങ്ങ്, വാഴ, കവുങ്ങ്, ഉപജീവന മാർഗ്ഗം നഷ്ടപ്പെടും

സംസ്ഥാന പാത 38 ലെ കുറ്റാടി പാലം മുതൽ കടൈക്കച്ചാൽ പെട്രോൾ പമ്പിന് സമീപം വരെ ബൈപ്പാസ് റോഡിന്റെ നിർമ്മാണത്തിന് വേണ്ടി വടകര താലൂക്കിലെ കുറ്റാടി വില്ലേജിൽ നിന്ന് ഭൂമി ഏറ്റെടുക്കൽ

10	ഹമീദ് വാതിൽക്കൽ പറമ്പത്ത്, 7902722536	126-48, 125-2	സ്ഥലം, വഴി, റംബൂട്ടൻ, തെങ്ങ്
11	ഷിമി കടമാനിൽ, കുറ്റ്യാടി 9846122922	47/18/126	സ്ഥലം, വീട് ഭാഗികം, ചുറ്റുമതിൽ, ഗേറ്റ്
12	കുഞ്ഞബ്ദുള്ള കരപ്പാറ ഹൗസ്, കുറ്റ്യാടി, 9846512524	7/14-126	സ്ഥലം, വീട് ചെറിയ തോതിൽ, ചുറ്റുമതിൽ, ഗേറ്റ്
13	അജ്മൽ മുഹമ്മദലി തെക്കാറ ഹൗസ്, കുറ്റ്യാടി, 9745087671		സ്ഥലം
14	നഗ്വൻ മുണ്ടമ്പത്ത് ഹൗസ്, കുറ്റ്യാടി, 9846125916	8/37	സ്ഥലം, വീട് ചെറിയ തോതിൽ
15	സാജിത മകേൻറി വീട്, 9745166202	12/8,48/9	സ്ഥലം, വീട് ഭാഗികം, ഗേറ്റ്
16	കുഞ്ഞഹമ്മദ് കല്ലാരം, മുണ്ടമ്പത്ത്, കുറ്റ്യാടി പി.ഒ 9846420049	8/25	സ്ഥലം, വീട് ഭാഗികം, ചുറ്റുമതിൽ, ഗേറ്റ്, മോട്ടർ ഷെഡ്, പമ്പ് തെങ്ങ്, കവുങ്ങ്. വരുമാനം നഷ്ടപ്പെടും
17	മൊഹമ്മദ് കടച്ചാലിൽ, കുറ്റ്യാടി പി.ഒ, 9846248324		സ്ഥലം, വീട് ഭാഗികം, ചുറ്റുമതിൽ, ഗേറ്റ്, വസ്തുവിലേക്കുള്ള വഴി
18	സാബിറ കിനാട്ടംകണ്ടി, പുലത്തറ, കുറ്റ്യാടി പി.ഒ 9946767167		സ്ഥലം, വീട് ഭാഗികം, ഗേറ്റ്
19	കൃഷ്ണൻ നായർ സാരംഗി, കണ്ടേക്കാച്ചിൽ, കുറ്റ്യാടി പി.ഒ 9846529141		സ്ഥലം, വീട് പൂർണ്ണമായും, ചുറ്റുമതിൽ, ഗേറ്റ്
20	മൊസ്ഹിൻ കളത്തിൽ ഹൗസ്, കുറ്റ്യാടി, 9846267050	126/48, 125/2	സ്ഥലം, 4 നില കെട്ടിടം, ചുറ്റുമതിൽ. ഉൾപ്പെടെ. ഉപജീവന മാർഗ്ഗം നഷ്ടപ്പെടും

സംസ്ഥാന പാത 38 ലെ കുറ്റ്യാടി പാലം മുതൽ കണ്ടേക്കാച്ചൽ പെട്രോൾ പമ്പിന് സമീപം വരെ ബൈപ്പാസ് റോഡിന്റെ നിർമ്മാണത്തിന് വേണ്ടി വടകര താലൂക്കിലെ കുറ്റ്യാടി വില്ലേജിൽ നിന്ന് ഭൂമി ഏറ്റെടുക്കൽ

21	സാജിത കർപാര, കുറ്റ്യാടി, 9846512524		സ്ഥലം
22	കുഞ്ഞഹമ്മദ് കുത്തളംപാറ ഹൗസ്, 9048666884	9/15,4/26	സ്ഥലം, തെങ്ങ്, വാഴ, കവുങ്ങ്. കൃഷിസ്ഥലം നഷ്ടപ്പെടുന്നതിലൂടെ ഉപജീവന മാർഗ്ഗം നഷ്ടപ്പെടും
23	മൊദു ഉലഖ കടൈക്കാച്ചിൽ ഹൗസ് കുറ്റ്യാടി, 9946669777		സ്ഥലം, ചുറ്റുമതിൽ, തെങ്ങ്, കവുങ്ങ്, കശുമാവ്, മാവ്. വരുമാനം നഷ്ടപ്പെടും
24	മുഹമ്മദ് ബീവി കടൈക്കാച്ചിൽ ഹൗസ് കുറ്റ്യാടി, 9946351008		സ്ഥലം, വീട് ഭാഗികം, ചുറ്റുമതിൽ, ഗേറ്റ്, തെങ്ങ്, വസ്തുവിലേക്കുള്ള വഴി
25	സജിത് കുമാർ വാഴയിൽ വളപ്പിൽ, വളയന്നൂർ പി.ഒ, കുറ്റ്യാടി, 9048074529		സ്ഥലം, തെങ്ങ്, കവുങ്ങ്, മാവ്, കൂവ കൃഷി
26	കുഞ്ഞഹമ്മദ് കല്ലാർ, കുറ്റ്യാടി, പി.ഒ 9082666667		സ്ഥലം, തെങ്ങ്, മാവ്. ഉപജീവന മാർഗ്ഗം നഷ്ടപ്പെടും
27	ദാസൻ കുഞ്ഞിപറമ്പത്ത്, കുറ്റ്യാടി പി.ഒ 9605156869		സ്ഥലം
28	സുധ പി.പി കുനിയേൽ, കുറ്റ്യാടി പി.ഒ, വളയന്നൂർ, 9745832266	125-5/12	സ്ഥലം, തെങ്ങ്, കവുങ്ങ്. ഉപജീവന മാർഗ്ഗം നഷ്ടപ്പെടും
29	ഹമീദ് പൂമംഗലത്ത്, ചെറവൂർ പി.ഒ 9656921616		സ്ഥലം, തെങ്ങ്, കവുങ്ങ്.
30	അഷ്റഫ് ചാലിക്കണ്ടി,, കുറ്റ്യാടി പി.ഒ, 9656304446		സ്ഥലം, വഴി, വീട് ചെറിയ തോതിൽ, ചുറ്റുമതിൽ, ഗേറ്റ്
31	പി.അബ്ദുൾ ഹമീദ് കുരിശ്ശമറ്റത്തിൽ, 8129340606	126/48,73/ 5	സ്ഥലം, വീട് ഭാഗികം, മാവ്, പേര, ആപ്പിൾ, വേപ്പ്. കുടിയൊഴിപ്പിക്കപ്പെടും

സംസ്ഥാന പാത 38 ലെ കുറ്റ്യാടി പാലം മുതൽ കടൈക്കാച്ചൽ പെട്രോൾ പമ്പിന് സമീപം വരെ ബൈപ്പാസ്
റോഡിന്റെ നിർമ്മാണത്തിന് വേണ്ടി വടകര താലൂക്കിലെ കുറ്റ്യാടി വില്ലേജിൽ നിന്ന് ഭൂമി ഏറ്റെടുക്കൽ

32	സാറ നങ്ങലാണ്ടി കുറ്റ്യാടി 9544450708		സ്ഥലം, മാവ്, തെങ്ങ്, കവുങ്ങ്, പുച്ചെടികൾ, കാപ്പി. തെങ്ങിൽ നിന്ന് ലഭിക്കുന്ന വരുമാനം നഷ്ടപ്പെടുന്നതോടെ ഉപജീവന മാർഗ്ഗം നഷ്ടപ്പെടും
33	മൊഹമ്മദ് അസ്സാം മാക്കിണ്ട വീട്, കുറ്റ്യാടി പി.ഒ, 8606766907	126 48/52	സ്ഥലം
34	നവാസ് കുനിയേൽ കുറ്റ്യാടി പി.ഒ, 9645807667	125,7/30	സ്ഥലം, തെങ്ങ്, കവുങ്ങ്
35	പാത്തു കല്ലറ മുണ്ടൻ കുറ്റ്യാടി പി.ഒ, 9846420049	126	സ്ഥലം, തെങ്ങ്, കവുങ്ങ്, വാഴ, കൊക്കോ. ഉപജീവന മാർഗ്ഗം നഷ്ടപ്പെടും
36	പി.കെ സാറ പൊലയക്കണ്ടി, കുറ്റ്യാടി പി.ഒ, 8943782209	125,7/14	സ്ഥലം, തെങ്ങ്, കവുങ്ങ്. ഉപജീവന മാർഗ്ഗം നഷ്ടപ്പെടും
37	അബ്ദുള്ള പുലയക്കണ്ടി, കുറ്റ്യാടി പി.ഒ, 9946002652	125,5/17,10	സ്ഥലം, തെങ്ങ്, കവുങ്ങ്. ഉപജീവന മാർഗ്ഗം നഷ്ടപ്പെടും
38	സാറ പുലയക്കണ്ടി, കുറ്റ്യാടി പി.ഒ, 8086202829		സ്ഥലം, തെങ്ങ്, കവുങ്ങ്, വാഴ. ഉപജീവന മാർഗ്ഗം നഷ്ടപ്പെടും
39	മുഹമ്മദലി അറക്കൽ, കുറ്റ്യാടി പി.ഒ, 9495670930	126-48/2	സ്ഥലം, വീട് ചെറിയ തോതിൽ, ചുറ്റുമതിൽ, ഗേറ്റ്, തെങ്ങ്, കവുങ്ങ്, വാഴ
40	ചന്ദ്രി കടൈക്കച്ചാലിൽ ഹൗസ്, കുറ്റ്യാടി പി.ഒ, 9048013013	126-7/14	സ്ഥലം, തെങ്ങ്, കവുങ്ങ്, മാവ്, പ്ലാവ്
41	ബഷീർ പുലയനണ്ടി ഹൗസ്, കുറ്റ്യാടി, 9544806158	5/1, 5/9	സ്ഥലം, തെങ്ങ്, കവുങ്ങ്, വാഴ. ഉപജീവന മാർഗ്ഗം നഷ്ടപ്പെടും
	റംല ബഷീർ	1, 5, 2	സ്ഥലം, തെങ്ങ്, കവുങ്ങ്

സംസ്ഥാന പാത 38 ലെ കുറ്റ്യാടി പാലം മുതൽ കടൈക്കച്ചാൽ പെട്രോൾ പമ്പിന് സമീപം വരെ ബൈപ്പാസ്
റോഡിന്റെ നിർമ്മാണത്തിന് വേണ്ടി വടകര താലൂക്കിലെ കുറ്റ്യാടി വില്ലേജിൽ നിന്ന് ഭൂമി ഏറ്റെടുക്കൽ

	പുലയനങ്ങി ഹൗസ്, കുറ്റ്യാടി പി.ഒ, 9544806158		
42	ബഷീർ കടൈക്കച്ചാലിൽ ഹൗസ്, കുറ്റ്യാടി പി.ഒ, 9946430272		സ്ഥലം, ചുറ്റുമതിൽ
43	അഹമ്മദ്, സയ്യിദ്, മൊയ്തൂ ചെമ്പോട്ടുകണ്ടി ഹൗസ്, തേരമ്പാറ പി.ഒ, 9539536292		സ്ഥലം, തെങ്ങു, കവുങ്ങു, വാഴ, മട്ടി. ഉപജീവന മാർഗ്ഗം നഷ്ടപ്പെടും

5.2. വനാവകാശം നഷ്ടപ്പെടുന്ന പട്ടിക വർഗ്ഗ/ആദിവാസി കുടുംബങ്ങൾ

വനാവകാശ നിയമത്തിൽ കീഴിൽ വരുന്ന പട്ടിക വർഗ്ഗ/ആദിവാസി കുടുംബങ്ങൾ പദ്ധതി ബാധിതമാകുന്നില്ല.

5.3. പൊതുവിഭവങ്ങൾ ആഘാതബാധിതമാകുന്നതുമൂലം ഉപജീവനമാർഗം

നഷ്ടപ്പെടുന്ന കുടുംബങ്ങൾ

കുടുംബങ്ങൾ ഉപജീവനത്തിനായി ഉപയോഗിക്കുന്ന പൊതുവിഭവങ്ങൾ പദ്ധതി പ്രദേശത്തില്ല

5.4 കേന്ദ്ര-സംസ്ഥാന സർക്കാരുകളുടെ ഏതെങ്കിലും പദ്ധതിയിലൂടെ ലഭിച്ച സ്ഥലം

ഏറ്റെടുക്കപ്പെടുന്ന കുടുംബങ്ങൾ

സർക്കാർ നൽകിയിട്ടുള്ള സ്ഥലങ്ങൾ പദ്ധതി പ്രദേശത്തില്ല

5.5 3 വർഷമോ അതിലധികമോ ഏറ്റെടുക്കപ്പെടുന്ന നഗരപ്രദേശത്ത് താമസിക്കുന്ന

കുടുംബങ്ങൾ

പദ്ധതിബാധിതമാകുന്ന ഭൂവുടമകളിൽ 21 ഭൂവുടമകൾ പദ്ധതി പ്രദേശത്ത് താമസിക്കുന്നവരാണ്. പദ്ധതിബാധിതമാകുന്ന 14 വീടുകളിൽ 13 വീടുകൾ ഉടമകളുടെ കുടുംബങ്ങൾ താമസത്തിന് ഉപയോഗിക്കുന്നവയാണ്, ഒരു വീട് അടഞ്ഞു കിടക്കുന്നു. കൂടാതെ പദ്ധതിക്ക് വേണ്ടി പൊളിച്ച് മാറ്റേണ്ടി വരുന്ന ശ്രീ. കൃഷ്ണൻ നായരുടെ വീട്ടിൽ കുടുംബം 20 വർഷക്കാലമായി താമസിക്കുന്നു.

5.6.3 വർഷമോ അതിലധികമോ ഏറ്റെടുക്കപ്പെടുന്ന ഭൂമിയിൽ പ്രാഥമിക ജീവനോപാധിയായി ആശ്രയിച്ചിരുന്ന കുടുംബങ്ങൾ

പദ്ധതിബാധിതമാകുന്ന ഭൂവുടമകളിൽ 12 ഭൂവുടമകൾ പദ്ധതി പ്രദേശത്തെ, പ്രത്യേകിച്ച് കൃഷിയെ ആശ്രയിച്ചാണ് ഉപജീവനം നടത്തുന്നത്.

5.6.1. പദ്ധതിയുടെ പരോക്ഷ ആഘാതബാധിതർ (ഏറ്റെടുക്കപ്പെടുന്നത് സ്വന്തം ഭൂമിയല്ലെങ്കിലും പരോക്ഷമായി ആഘാതബാധിതരാകുന്നവർ)

ബാധകമല്ല.

5.6.2. ഫലദായക വസ്തുക്കളുടെയും പ്രത്യേക സ്ഥലങ്ങളുടെയും വിവരപട്ടിക

പദ്ധതിബാധിതരാകുന്ന 24 ഭൂവുടമകളുടെ സ്ഥലങ്ങളിൽ കൃഷിയോ ഫലവൃക്ഷങ്ങൾ ഉൾപ്പെടെയുള്ള ധാരാളം വൃക്ഷങ്ങളോ ഉണ്ട്. 1 ഭൂവുടമയുടെ അടഞ്ഞു കിടക്കുന്ന 4 നില കെട്ടിടവും പദ്ധതിബാധിത ഭൂമിയിലുണ്ട്.

അദ്ധ്യായം 6

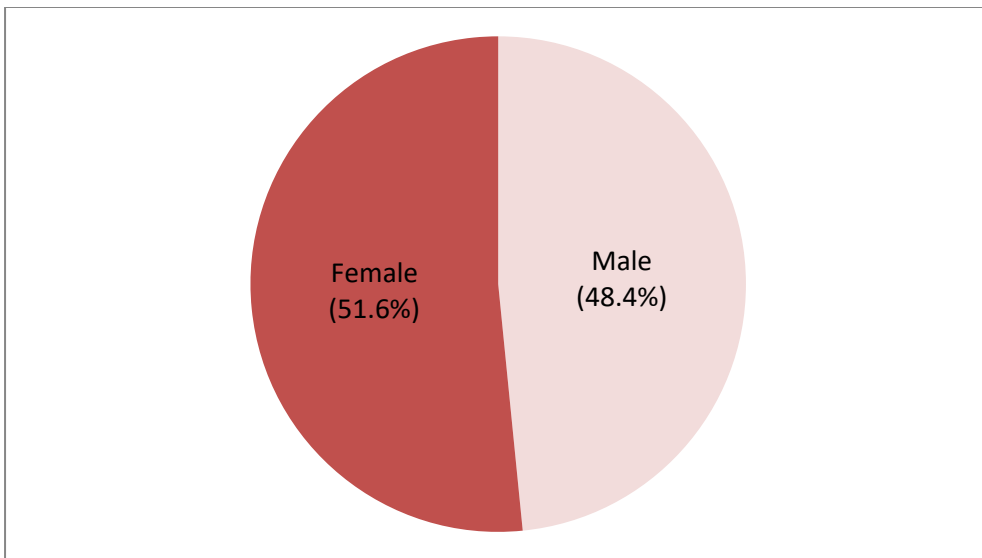
സാമൂഹ്യ സാമ്പത്തിക സാംസ്കാരിക രൂപരേഖ

പദ്ധതിബാധിത കുടുംബങ്ങളുടെ സാമൂഹ്യ-സാമ്പത്തിക-സാംസ്കാരിക സ്ഥിതിയെ കുറിച്ചാണ് ഈ അദ്ധ്യായത്തിൽ പ്രതിപാദിക്കുന്നത്. ജനസംഖ്യാപരമായ വിശദാംശങ്ങൾ, സാമ്പത്തിക സ്ഥിതി, പദ്ധതിബാധിത കുടുംബങ്ങളുടെ ഇടയിലുള്ള ദുർബല ജനവിഭാഗം, പ്രദേശത്തെ സാമ്പത്തിക പ്രവർത്തനങ്ങൾ, ജീവനോപാധി ബാധിതമായ കുടുംബങ്ങൾ, പദ്ധതി ബാധിതമായ ജനങ്ങളുടെ സാമൂഹ്യവത്കരണം എന്നിവയും അനുബന്ധ വിവരങ്ങളുമാണ് ഈ അദ്ധ്യായത്തിൽ ഉൾപ്പെടുത്തിയിരിക്കുന്നത്.

6.1 പദ്ധതിപ്രദേശത്തെ ജനസംഖ്യാപരമായ വിവരങ്ങൾ

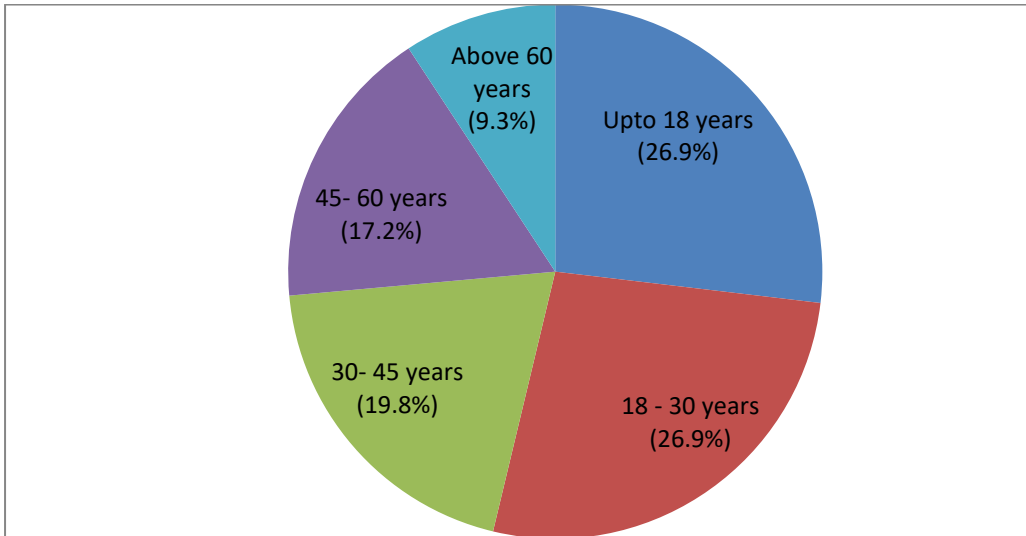
സംസ്ഥാന പാത 38 ലെ കുറ്റ്യാടി പാലം മുതൽ കടൈക്കച്ചാൽ പെട്രോൾ പമ്പിന് സമീപം വരെ കുറ്റ്യാടി ബൈപ്പാസ് റോഡിന്റെ നിർമ്മാണ പദ്ധതിക്ക് വേണ്ടി ഏറ്റെടുക്കപ്പെടുന്ന ഭൂമിയുടെ ഉടമകളിൽ, സാമൂഹ്യ പ്രത്യാഘാത വിലയിരുത്തൽ പഠന സർവ്വേയിൽ വിവരം നൽകിയ പദ്ധതി ബാധിതരാകുന്ന 43 ഭൂവുടമകളുടെ കുടുംബങ്ങളിലെ ജനസംഖ്യാപരമായ വിവരങ്ങൾ തുടർന്ന് നൽകുന്നു.

ചിത്രം 6.1.1. പദ്ധതിബാധിത കുടുംബാംഗങ്ങളുടെ ലിംഗഭേദം



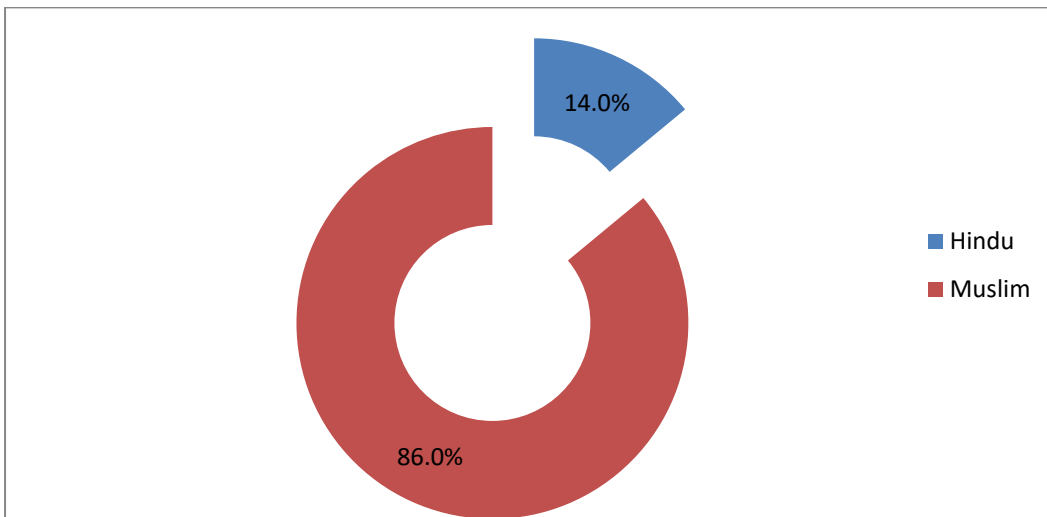
പദ്ധതിബാധിത കുടുംബാംഗങ്ങളിൽ 48.4% പുരുഷന്മാരും 51.6% സ്ത്രീകളുമാണ്.

ചിത്രം 6.1.2 പദ്ധതിബാധിത കുടുംബാംഗങ്ങളുടെ പ്രായം



സർവ്വെയിൽ വിവരം നൽകിയ 43 ഭൂവുടമകളുടെ കുടുംബാംഗങ്ങളിൽ 26.9% അംഗങ്ങൾ 18 വയസിൽ താഴെ പ്രായമുള്ള കുട്ടികളാണ്. 26.9% അംഗങ്ങൾ 18നും 30 നും ഇടയിലും 19.8% പേർ 30 നും 45 നും ഇടയിൽ പ്രായമുള്ളവരും 17.2% പേർ 45 നും 60 നും ഇടയിൽ പ്രായമുള്ളവരാണ്. അവശേഷിക്കുന്ന 9.3% അംഗങ്ങളും 60 വയസിനു മുകളിൽ പ്രായമുള്ള വയോജനങ്ങളാണ്.

ചിത്രം 6.1.3 പദ്ധതിബാധിത കുടുംബങ്ങളുടെ മതവും സാമൂഹ്യ വിഭാഗവും



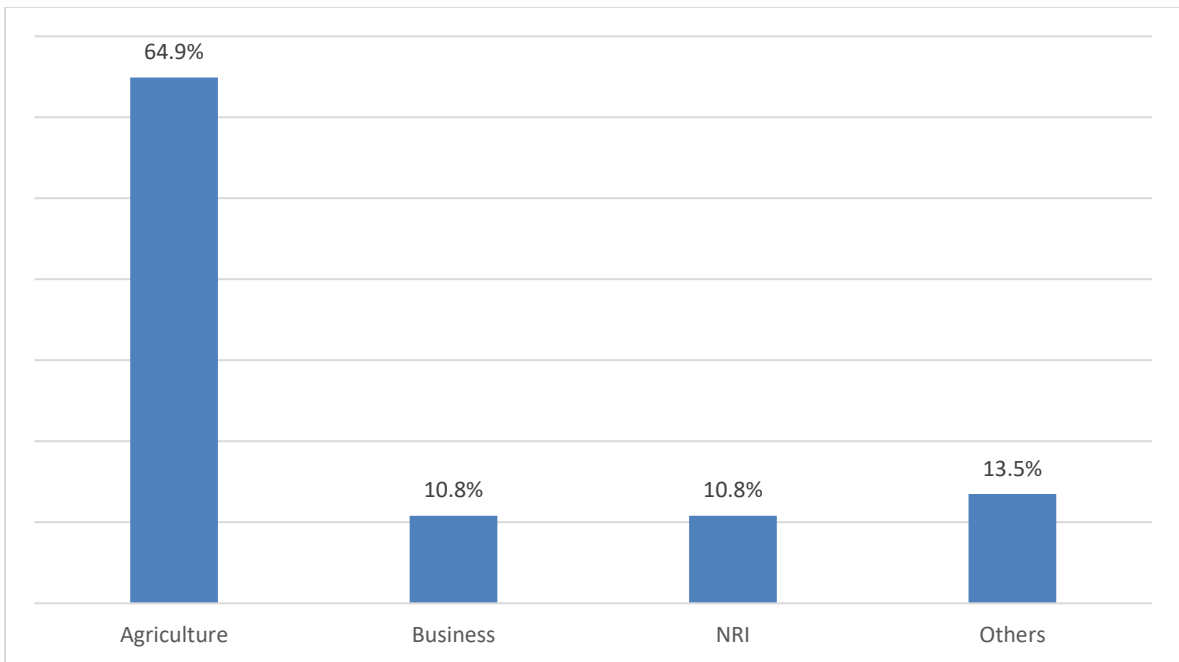
സാമൂഹ്യ-സാമ്പത്തിക സർവ്വെയിൽ വിവരം നൽകിയ 43 പദ്ധതിബാധിത കുടുംബങ്ങളിൽ ഭൂരിഭാഗം (86%) കുടുംബങ്ങൾ ഇസ്ലാം മതത്തിലും, ശേഷിക്കുന്ന (14%) കുടുംബങ്ങൾ ഹിന്ദുമതത്തിലും വിശ്വസിക്കുന്നവരാണ്.

പദ്ധതിബാധിത കുടുംബങ്ങളുടെ സാമൂഹ്യ പശ്ചാത്തലം പരിശോധിക്കുമ്പോൾ 93 ശതമാനം കുടുംബങ്ങൾ മറ്റ് പിന്നോക്ക വിഭാഗത്തിലും 7 ശതമാനം കുടുംബങ്ങൾ പൊതുവിഭാഗത്തിലും ഉൾപ്പെടുന്നു.

6.2. വരുമാനവും ദാരിദ്ര്യതലവും

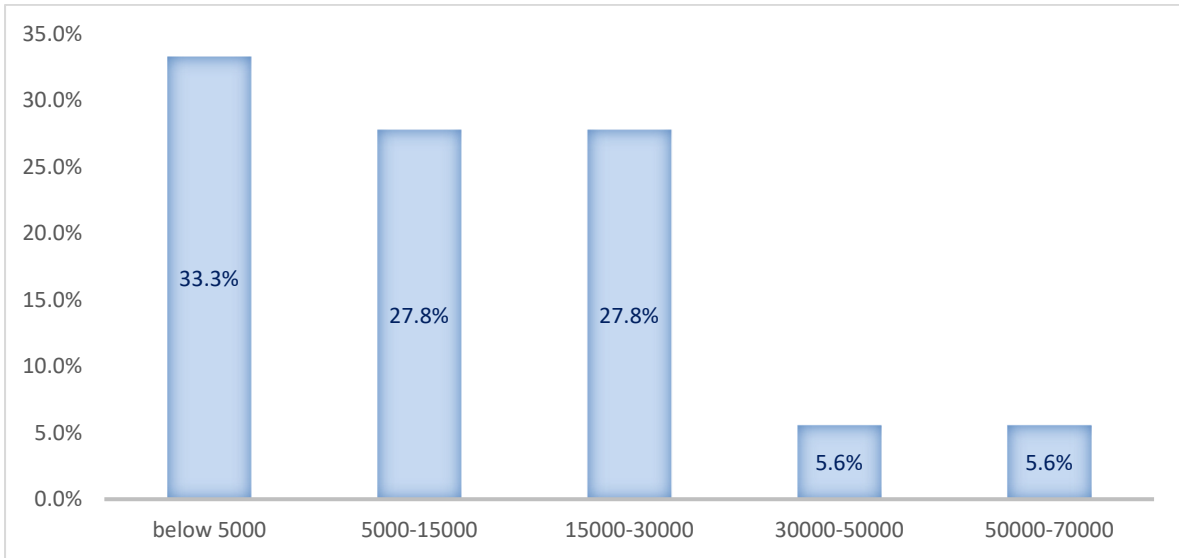
പദ്ധതിക്ക് വേണ്ടി ഏറ്റെടുക്കുവാൻ വിജ്ഞാപനം ചെയ്യപ്പെട്ടിട്ടുള്ള ഭൂവുടമകളുടെ കുടുംബങ്ങളുടെ പ്രധാന വരുമാന മാർഗ്ഗം, വരുമാനം തുടങ്ങിയ വിവരങ്ങളാണ് തുടർന്ന് പ്രതിപാദിക്കുന്നത്.

ചിത്രം 6.2.1. പദ്ധതിബാധിത കുടുംബാംഗങ്ങളുടെ പ്രധാന വരുമാന മാർഗ്ഗം



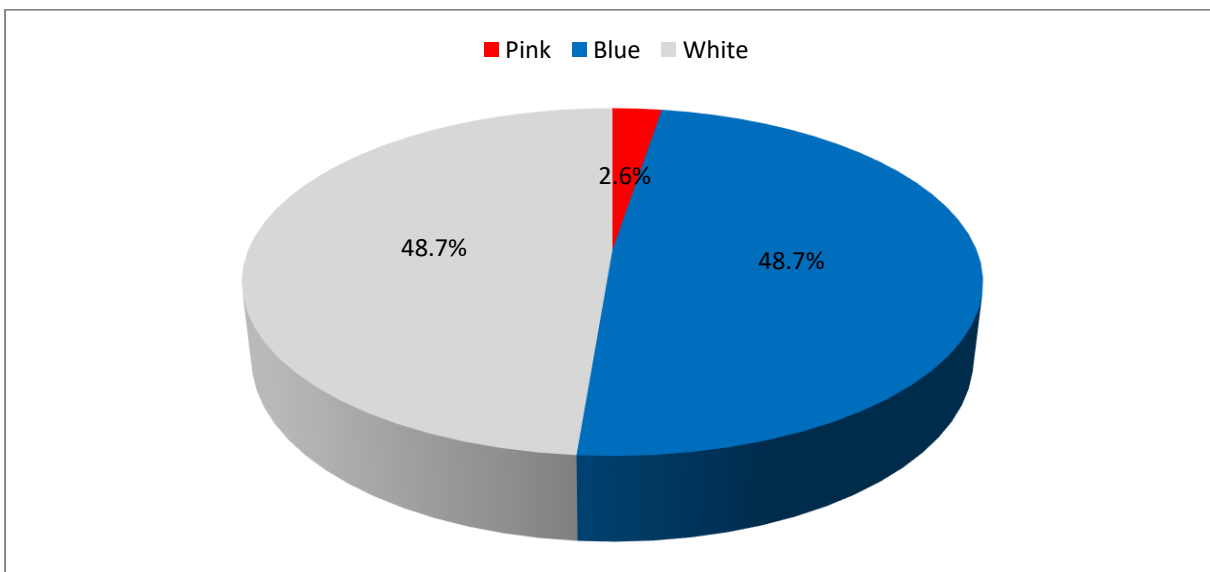
സർവ്വേയിൽ ലഭ്യമായ വിവരമനുസരിച്ച് പദ്ധതിബാധിത കുടുംബങ്ങളിലെ പ്രധാന വരുമാന മാർഗ്ഗം മുകളിൽ ചിത്രീകരിച്ചിരിക്കുന്നു. ഭൂരിഭാഗം (64.9%) കുടുംബങ്ങളും കൃഷിയെ ആശ്രയിച്ചാണ് ജീവിക്കുന്നത്. 10.8 ശതമാനം വീതം ഭൂവുടമകൾക്ക് വ്യാപാരം/കച്ചവടം, വിദേശത്ത് ജോലി എന്നിവയാണ് പ്രധാന വരുമാന മാർഗ്ഗം. എന്നാൽ, 13.5 ശതമാനം ആളുകൾക്ക് ദിവസ വേതന ജോലി, സ്വകര്യ സ്ഥാപനത്തിലെ ജോലി, അധ്യാപനം എന്നിവയിൽ നിന്നുമാണ് പ്രധാനമായും വരുമാനം ലഭിക്കുന്നത്.

ചിത്രം 6.2.2. പദ്ധതിബാധിത കുടുംബങ്ങളുടെ മാസവരുമാനം



സർവ്വേയിൽ ലഭ്യമായ വിവരമനുസരിച്ച്, ഏകദേശം മൂന്നിൽ ഒന്ന് (33.3%) പദ്ധതിബാധിത കുടുംബങ്ങൾ 5,000/- രൂപയിൽ താഴെയും, 27.8 ശതമാനം വീതം കുടുംബങ്ങൾ 5,000 രൂപയ്ക്കും 15,000/- രൂപയ്ക്കുമിടയിലും, 15,000 രൂപയ്ക്കും 30,000 രൂപയ്ക്കുമിടയിലും മാസവരുമാനമുള്ളവരാണ്. എന്നാൽ, മാസവരുമാനം 30,000 രൂപയ്ക്കും 50,000 രൂപയ്ക്കും ഇടയിലുള്ളതും 50,000/- രൂപയ്ക്കും 70,000/- രൂപയ്ക്കും ഇടയിലുള്ളതുമായ 5.6 ശതമാനം വീതം കുടുംബങ്ങളുണ്ട്.

ചിത്രം 6.2.3.: പദ്ധതിബാധിത കുടുംബങ്ങൾക്ക് ലഭ്യമായിട്ടുള്ള റേഷൻ കാർഡിന്റെ വിവരങ്ങൾ



പദ്ധതിബാധിതരാകുന്ന 48.7 ശതമാനം കുടുംബങ്ങൾക്ക് വെള്ള നിറത്തിലുള്ള റേഷൻ കാർഡും, 48.7% കുടുംബങ്ങൾക്ക് നീല നിറത്തിലുള്ള റേഷൻ കാർഡും, 2.6 ശതമാനം കുടുംബങ്ങൾക്ക് പിങ്ക് നിറത്തിലുള്ള റേഷൻ കാർഡുമാണ് കൈവശമുള്ളത്.

6.3. ദുർബലജനവിഭാഗം

പദ്ധതിബാധിത കുടുംബാംഗങ്ങളിലെ 26.9 ശതമാനം കുട്ടികളും (18 വയസിൽ താഴെ) 9.3 ശതമാനം വയോജനങ്ങളുമാണ് (60 വയസും അതിൽ കൂടുതലും).

6.4 ഭൂമിയുടെ ഉപയോഗവും ഉപജീവനമാർഗ്ഗവും

പദ്ധതിബാധിതമാകുന്ന സ്ഥലങ്ങളുടെ നിലവിലെ ഉപയോഗം വിലയിരുത്തുമ്പോൾ താമസത്തിനും (48.8%), കൃഷിക്കുമായുമാണ് (46.5%) ഭൂരിഭാഗം കുടുംബങ്ങളും ടി സ്ഥലം ഉപയോഗിക്കുന്നത്. കച്ചവട വ്യാപാര ആവശ്യങ്ങൾക്കായാണ് മറ്റ് കുടുംബങ്ങൾ (4.6%) ടി സ്ഥലം ഉപയോഗിക്കുന്നത്.

സർവ്വേയിൽ പങ്കെടുത്തവരിൽ ഭൂവുടമകളിൽ 12 ഭൂവുടമകൾ ടി ഭൂമി ഏറ്റെടുക്കൽ തങ്ങളുടെ ഉപജീവനമാർഗ്ഗത്തെ പ്രതികൂലമായി ബാധിക്കും എന്ന് അഭിപ്രായപ്പെട്ടു. ഇവരുടെ ഉപജീവനമാർഗ്ഗം കൃഷി ആയതിനാൽ പദ്ധതിബാധിത ഭൂമിയിലെ കൃഷി നഷ്ടമാകുന്നത് നിമിത്തം വരുമാനത്തിൽ കുറവ് വരും.

6.5 പ്രദേശത്തെ സാമ്പത്തിക പ്രവർത്തനങ്ങൾ

പദ്ധതി ബാധിത പ്രദേശത്ത് സാമ്പത്തിക പ്രവർത്തനങ്ങൾ ഒന്നും നിലവിലില്ല.

6.6. പ്രാദേശിക ഉപജീവന ഘടകങ്ങൾ

പദ്ധതിബാധിത കുടുംബങ്ങളിൽ ഭൂരിഭാഗവും കൃഷിയെ ആശ്രയിച്ച് ഉപജീവനം നടത്തുന്നവരാണ്. കൂടാതെ, കച്ചവടം, വിദേശത്തെ ജോലി, ദിവസ വേതന ജോലി എന്നിവയെ ആശ്രയിച്ച് ഉപജീവനം നടത്തുന്ന കുടുംബങ്ങളുമുണ്ട്.

6.7 കുടുംബ ബന്ധങ്ങളും സാമൂഹിക സാംസ്കാരിക സംഘടനകളും

പദ്ധതി പ്രദേശത്തെ ഭൂരിഭാഗം കുടുംബങ്ങളും അണുകുടുംബങ്ങളും വിസ്കൃത കുടുംബങ്ങളുമാണ്. പദ്ധതിബാധിത പ്രദേശത്ത് ഏതെങ്കിലും സാംസ്കാരിക സംഘടനകൾ ഉള്ളതായി കണ്ടില്ല.

6.8 ഭരണ സംഘടനകൾ

പദ്ധതിപ്രദേശത്ത് ഭരണസംഘടനകളുടെ സ്ഥാപനങ്ങളില്ല.

6.9 രാഷ്ട്രീയ സംഘടനകൾ

രാഷ്ട്രീയ സംഘടനകളുടെ വസ്തുവകകൾ പദ്ധതിബാധിതമാകുന്നില്ല.

6.10 സാമൂഹ്യാധിഷ്ഠിതമായ പൗരസംഘടനകൾ

പൗരസംഘടനകളുടെ വസ്തുവകകൾ ഏറ്റെടുക്കലിൽ ഉൾപ്പെട്ടതായി കാണുന്നില്ല

6.11 പ്രാദേശീകവും ചരിത്രപരവുമായ പരിണാമപ്രക്രിയ

കോഴിക്കോട് ജില്ലയിലെ വടകര താലൂക്കിലാണ് കുറ്റ്യാടി പട്ടണം സ്ഥിതി ചെയ്യുന്നത്. കൃഷിയുടെയും കച്ചവടത്തിന്റെയും സിരാകേന്ദ്രമായി ഈ സ്ഥലം അറിയപ്പെടുന്നു. പ്രദേശത്തിന്റെ വികസനം കുതിച്ചുയരാൻ വേഗതയേറിയതും സുരക്ഷിതവുമായ ഒരു റോഡ് ശൃംഖല അനിവാര്യമാണ്. ആയതിനാൽ നിർദ്ദിഷ്ട പദ്ധതി കുറ്റ്യാടിയുടെ വികസനത്തിന് കാരണമാകും.

6.12. ജീവിത സാഹചര്യങ്ങളുടെ ഗുണനിലവാരം

പദ്ധതി പ്രദേശങ്ങളെല്ലാം കുറ്റ്യാടി പട്ടണത്തിന്റെ സമീപ പ്രദേശങ്ങളാണ്. ആയതിനാൽ പ്രദേശവാസികൾക്ക് അവശ്യ സൗകര്യങ്ങളെല്ലാം പ്രാപ്യമാണ്.

അദ്ധ്യായം 7

സാമൂഹ്യ പ്രത്യാഘാത നിയന്ത്രണം

7.1 സാമൂഹ്യ പ്രത്യാഘാതം ദുരീകരിക്കുന്നതിനുള്ള സമീപനം

സാമൂഹ്യ പ്രത്യാഘാത വിലയിരുത്തൽ പഠന സംഘം വിവിധ ഘട്ടങ്ങളിലായാണ് പദ്ധതിയുടെ പ്രത്യാഘാതം വിലയിരുത്തിക്കൊണ്ടിരിക്കുന്നത്.

ആദ്യഘട്ടത്തിൽ ജൂൺ 9 തീയതിയിൽ പദ്ധതി പ്രദേശത്ത് ഒരു പ്രാഥമിക സന്ദർശനം നടത്തി പ്രദേശത്തിന്റെ പ്രത്യേകതകളും, പ്രധാനമായും ഉണ്ടാകുവാനിടയുള്ള പ്രത്യാഘാതങ്ങളും പൊതുവിൽ വിലയിരുത്തുകയും പ്രദേശത്ത് താമസിക്കുന്ന ഏതാനും പദ്ധതി ബാധിത കുടുംബങ്ങളിൽ മുൻപേ തയ്യാറാക്കിയ സാമൂഹ്യ-സാമ്പത്തിക സർവ്വേ ചോദ്യാവലി ഉപയോഗിച്ച് വിവരശേഖരണം നടത്തി ചോദ്യാവലി സ്ഥിരീകരിച്ചു. തുടർന്ന് 2022 ജൂൺ 10 & 11 തീയതികളിൽ പഠന സംഘം പദ്ധതിബാധിത കുടുംബങ്ങൾ സന്ദർശിച്ച് നിർദ്ദിഷ്ട ചോദ്യാവലി ഉപയോഗിച്ച് വിവരശേഖരണം നടത്തി. പദ്ധതിപ്രദേശത്ത് താമസമില്ലാത്തതും നേരിൽ കാണുവാൻ കഴിയാതിരുന്നതുമായ ഭൂവുടമകളിൽ നിന്ന് ടെലഫോൺ മുഖാന്തിരവും വിവരങ്ങൾ ശേഖരിച്ചു.

പഠനത്തിന്റെ അടുത്ത ഘട്ടമായി ആഗസ്റ്റ് 25 തീയതിയിൽ കുറ്റ്യാടി പഞ്ചായത്ത് ഹാളിൽ പകൽ 10.30 മണിക്ക് ഒരു പബ്ലിക് ഹിയറിങ്ങ് നടത്തുന്നതിന് തീരുമാനിച്ചു. സാമൂഹ്യ പ്രത്യാഘാത വിലയിരുത്തൽ പഠനസംഘം സർവ്വേയിലൂടെ ശേഖരിച്ച വിവരങ്ങൾ ശാസ്ത്രീയമായി വിശകലനം ചെയ്തും, പദ്ധതിയെക്കുറിച്ച് അർത്ഥനാധികാരിയിൽ നിന്നും ലഭിച്ച വിവരങ്ങൾ ഉൾപ്പെടുത്തിയും തയ്യാറാക്കിയ സാമൂഹ്യ പ്രത്യാഘാത വിലയിരുത്തൽ പഠന റിപ്പോർട്ടിന്റെ കരട് രേഖ പബ്ലിക് ഹിയറിങ്ങിൽ അവതരിപ്പിക്കുകയും, ടി റിപ്പോർട്ടിലേക്ക് ആവശ്യമായ കൂട്ടിച്ചേർക്കലുകളും തിരുത്തലുകളും നിർദ്ദേശിക്കുന്നതിന് പദ്ധതിബാധിത ഭൂവുടമകൾക്ക് അവസരം നൽകുകയും ചെയ്തു. ഭൂമി ഏറ്റെടുക്കൽ നിർവ്വഹണ കാര്യാലയത്തിൽ നിന്നും അർത്ഥനാധികാരിയുടെ കാര്യാലയത്തിൽ നിന്നുമുള്ള ഉദ്യോഗസ്ഥരുടെ സാന്നിധ്യവും പബ്ലിക് ഹിയറിങ്ങിൽ ഉണ്ടായിരിക്കും. ഭൂമി

സംസ്ഥാന പാത 38 ലെ കുറ്റ്യാടി പാലം മുതൽ കണ്ടെക്കച്ചാൽ പെട്രോൾ പമ്പിന് സമീപം വരെ ബൈപ്പാസ് റോഡിന്റെ നിർമ്മാണത്തിന് വേണ്ടി വടകര താലൂക്കിലെ കുറ്റ്യാടി വില്ലേജിൽ നിന്ന് ഭൂമി ഏറ്റെടുക്കൽ

ഏറ്റെടുക്കൽ നടപടികളുമായി ബന്ധപ്പെട്ട് പദ്ധതിബാധിതർ ഉന്നയിക്കുന്ന ചോദ്യങ്ങൾക്ക് ഉദ്യോഗസ്ഥർ പബ്ലിക് ഹിയറിങ്ങിൽ മറുപടി നൽകും.

7.2 ആഘാതം ഒഴിവാക്കുവാനോ നഷ്ടം നികത്തുവാനോ ഉള്ള മാർഗ്ഗങ്ങൾ

കോഴിക്കോട് ജില്ലയിൽ സംസ്ഥാന പാത 38 ലെ കുറ്റ്യാടി പാലം മുതൽ കടൈക്കച്ചാൽ പെട്രോൾ പമ്പിന് സമീപം വരെ 1.462 കിലോമീറ്റർ നീളത്തിൽ കുറ്റ്യാടി ബൈപ്പാസ് റോഡിന്റെ നിർമ്മാണ പദ്ധതിക്ക് വേണ്ടി വടകര താലൂക്കിൽ കുറ്റ്യാടി വില്ലേജിൽ നിന്ന് ഭൂമി ഏറ്റെടുക്കുമ്പോൾ ഉണ്ടാകുവാനിടയുള്ള കുടുംബങ്ങളെ കുടിയൊഴിപ്പിക്കൽ, ഉപജീവന മാർഗം നഷ്ടമാകൽ തുടങ്ങിയ വിവിധങ്ങളായ സാമൂഹ്യ പ്രത്യാഘാതങ്ങൾ ലഘൂകരിക്കുന്നതിന് താഴെ പറയുന്ന നടപടികൾ നിർദ്ദേശിക്കുന്നു.

- ഭൂമി ഏറ്റെടുക്കലിൽ ന്യായമായ നഷ്ടപരിഹാരത്തിനും സുതാര്യതയ്ക്കും പുനഃരധിവാസത്തിനും പുനഃസ്ഥാപനത്തിനുമുള്ള അവകാശ നിയമം 2013 & കേരള ഭൂമി ഏറ്റെടുക്കലിൽ ന്യായമായ നഷ്ടപരിഹാരത്തിനും സുതാര്യതയ്ക്കും പുനഃരധിവാസത്തിനും പുനഃസ്ഥാപനത്തിനുമുള്ള അവകാശ ചട്ടം 2015, ടി നിയമത്തിന്റെയും ചട്ടത്തിന്റെയും വെളിച്ചത്തിൽ കേരള സർക്കാർ റവന്യൂ വകുപ്പിന്റെ 23.09.2015 തീയതിയിലെ ഉത്തരവ് നമ്പർ G.O(MS)No.485/ 2015/RD പ്രകാരവും, 29/12/2017 തീയതിയിലെ G.O(Ms)No.448/2017/RD പ്രകാരവും കേരള സർക്കാർ പുറപ്പെടുവിച്ച പോളിസിക്ൾ പ്രകാരമുള്ള നഷ്ടപരിഹാരം, പുനഃരധിവാസ- പുനഃസ്ഥാപനം എന്നിവ പദ്ധതിബാധിതർക്ക് നൽകുക.
- ഉപജീവനമാർഗം നഷ്ടമാകുന്ന കുടുംബങ്ങൾക്ക് അവരുടെ ദൈനംദിന ജീവിതാവശ്യങ്ങൾക്ക് ഭംഗം നേരിടാതിരിക്കുന്നതിന് സമയാധിഷ്ടിതമായി നഷ്ടപരിഹാരം നൽകുക.
- ഭാഗികമായി പദ്ധതിബാധിതമാകുന്ന വീടുകളിലെ കുടുംബങ്ങൾക്ക് പദ്ധതി നിർമ്മാണഘട്ടത്തിൽ താമസത്തിന് ബുദ്ധിമുട്ട് നേരിട്ടാൽ കുടുംബങ്ങളുടെ താമസത്തിന് ബദൽ സംവിധാനം ഒരുക്കേണ്ടതാണ്

- പദ്ധതി നിർമ്മാണ ഘട്ടത്തിലും നിർവ്വഹണത്തിനു ശേഷവും സമീപത്തുള്ള കുടുംബങ്ങൾക്ക് തങ്ങളുടെ വീടുകളിലേക്കും വസ്തുവകകളിലേക്കും പ്രവേശനം തടസപ്പെടാത്ത വിധത്തിൽ മതിയായ വഴി ലഭ്യമാക്കണം.
- പദ്ധതിബാധിതമാകുന്ന അവശ്യസൗകര്യങ്ങൾ പുനസ്ഥാപിക്കുന്നതിന് ഏറ്റെടുക്കേണ്ട ലിനുശേഷം അവശേഷിക്കുന്ന സ്ഥലം അപര്യാപ്തമല്ലാതിരിക്കുന്ന സാഹചര്യത്തിൽ ടി സൗകര്യങ്ങൾ നിലനിറുത്തുന്നതിന് പദ്ധതിരൂപരേഖയിൽ സാധ്യമായ മാറ്റം പരിഗണിക്കുക.
- ഏറ്റെടുക്കേണ്ട ലിനുശേഷം അവശേഷിക്കുന്ന സ്ഥലം പുനരുപയോഗത്തിന് സാധ്യമല്ല എന്ന ചില കുടുംബങ്ങളുടെ പരാതിയുടെ നിജസ്ഥിതി പരിശോധിച്ച് സാധ്യമെങ്കിൽ ടി സ്ഥലം കൂടി ഏറ്റെടുക്കലിൽ പരിഗണിക്കുകയോ സാധ്യമായ മറ്റ് നടപടികൾ കൈക്കൊള്ളുകയോ ചെയ്യുക.
- പദ്ധതിനിർമ്മാണ ഘട്ടത്തിൽ ഉണ്ടാകുവാനിടയുള്ള പൊടിശല്യവും യന്ത്ര സാമഗ്രികളുടെ ശബ്ദവും കഴിയുന്നത്ര കുറയ്ക്കുന്നതിനുള്ള ശാസ്ത്രീയമായ നടപടികൾ നിർമ്മാണഘട്ടത്തിനു മുൻപേതന്നെ ആസൂത്രണം ചെയ്യണം.
- പദ്ധതി നിർമ്മാണ ഘട്ടത്തിൽ ഉണ്ടാകുവാനിടയുള്ള മാലിന്യങ്ങൾ ശാസ്ത്രീയമായ്, യഥാസമയം നിർമാർജ്ജനം ചെയ്യുന്നതിനുള്ള നടപടികൾ മുൻകൂട്ടി ആസൂത്രണം ചെയ്ത് നടപ്പിലാക്കണം.
- പദ്ധതിക്ക് വേണ്ടി വെട്ടിമാറ്റപ്പെടുന്ന വൃക്ഷങ്ങൾക്ക് പകരമായി വൃക്ഷതൈകൾ നട്ടുപിടിപ്പിക്കുന്നതിനുള്ള നടപടികൾ സ്വീകരിക്കുക.
- നിർദ്ദിഷ്ട ഭൂമിയേറ്റെടുക്കൽ പദ്ധതിയും നഷ്ടപരിഹാര നടപടികളും കാലതാമസം കൂടാതെ നടപ്പിലാക്കുക

7.3. നിയമത്തിൽ പ്രതിപാദിച്ചിരിക്കുന്നതു പ്രകാരം പുനരധിവാസത്തിനും പുനഃസ്ഥാപനത്തിനും നഷ്ടപരിഹാരത്തിനുമുള്ള നടപടി ക്രമങ്ങൾ

ഭൂമി ഏറ്റെടുക്കലിൽ ന്യായമായ നഷ്ടപരിഹാരത്തിനും സുതാര്യതയ്ക്കും പുനഃരധിവാസത്തിനും പുനഃസ്ഥാപനത്തിനുമുള്ള അവകാശ നിയമം 2013 ന്റെ വെളിച്ചത്തിൽ കേരള സർക്കാർ റവന്യൂ ഡിപ്പാർട്ട്മെന്റ് 23.09.2015 തീയതിയിൽ G.O(MS)No.485/2015/RD പ്രകാരവും, 29/12/2017 തീയതിയിൽ G.O(MS) No.448/2017/RD

പ്രകാരവും കേരള സംസ്ഥാന നത്ത് ഭൂമി ഏറ്റെടുക്കുന്നതിനുള്ള നഷ്ടപരിഹാരത്തിനും പുനഃരധിവാസ- പുനഃസ്ഥാപന പാക്കേജിനുമുള്ള പോളിസിക്ൾ പ്രകാരമുള്ള നടപടിക്രമങ്ങൾ സംസ്ഥാന പാത 38 ലെ കുറ്റാടി പാലം മുതൽ കടൈക്കച്ചാൽ പെട്രോൾ പമ്പിന് സമീപം വരെ കുറ്റാടി ബൈപ്പാസ് റോഡിന്റെ നിർമ്മാണ പദ്ധതിക്ക് വേണ്ടിയുള്ള ഭൂമി ഏറ്റെടുക്കൽ പദ്ധതിയ്ക്ക് ബാധകമാണ്.

7.4. പദ്ധതിരേഖയിൽ ഉൾപ്പെടുത്തുമെന്ന് അർത്ഥനാധികാരി പ്രസ്താവിച്ചിട്ടുള്ള നടപടികൾ

നിർദ്ദിഷ്ട പദ്ധതിക്ക് വേണ്ടി കണക്കാക്കിയിട്ടുള്ള തുകയിൽ ഭൂമി ഏറ്റെടുക്കൽ നടപടികൾക്ക് 2321.46 ലക്ഷവും പുനരധിവാസത്തിനും പുന സ്ഥാപനത്തിനുമായി ഭൂമി ഏറ്റെടുക്കലിനായി 2321.46 ലക്ഷവും പുനരധിവാസത്തിനും പുനസ്ഥാപനത്തിനും കണ്ടിജൻസി ചെലവുകൾക്കുമായി 116.57 ലക്ഷവും അലൈമെന്റ് മാർക്കിംഗ്, അതിർത്തി കല്ലിടൽ, വാല്യുവേഷൻ റിപ്പോർട്ടും മറ്റും തയ്യാറാക്കൽ, എന്നിവയ്ക്കായി 13 ലക്ഷവും പ്രതീക്ഷിക്കുന്നതായി വിശദമായ പദ്ധതി രേഖയിൽ പറയുന്നു.

7.5 സാമൂഹ്യപ്രത്യാഘാത വിലയിരുത്തൽ പഠനത്തിൽ കണ്ടെത്തിയ വിവിധങ്ങളായ പ്രത്യാഘാതങ്ങളുടെ തീവ്രത കുറയ്ക്കുവാൻ വേണ്ടി പദ്ധതി രൂപകൽപനയിൽ വരുത്തേണ്ട മാറ്റങ്ങൾ

സാമൂഹ്യ പ്രത്യാഘാത വിലയിരുത്തൽ പഠന സംഘം പദ്ധതിപ്രദേശം സന്ദർശിച്ച അവസരത്തിൽ ഏതാനും കുടുംബങ്ങൾ തങ്ങളുടെ സ്ഥലം വിഭജിച്ച് പോകുന്നതിനാൽ / പദ്ധതി ബാധിതമാകുന്ന വീട്, കെട്ടിടം തുടങ്ങിയ സൗകര്യങ്ങൾ പുനസ്ഥാപിക്കുന്നതിന് അവശേഷിക്കുന്ന സ്ഥലം അപര്യാപ്തമല്ല എന്നതിനാൽ പദ്ധതിയുടെ രൂപരേഖയിൽ ചെറുതായ മാറ്റം പരിഗണിക്കണമെന്ന് അഭിപ്രായപ്പെട്ടിട്ടുണ്ട്. കൂടുതൽ കുടുംബങ്ങൾ പ്രത്യാഘാത ബാധിതമാകാതിരിക്കുന്ന വിധത്തിലും ഏറ്റവും കുറവ് പ്രത്യാഘാതം ഉണ്ടാകുന്ന വിധത്തിലുമാണ് പദ്ധതി രൂപരേഖ തയ്യാറാക്കിയിരിക്കുന്നത് എന്ന് പഠനസംഘം വിലയിരുത്തുന്നു.

7.6. ഓരോ നടപടികളും അതിനുവേണ്ട സമയക്രമവും ഉൾക്കൊള്ളിച്ചുകൊണ്ട് ആഘാതം ദുരീകരിക്കുന്നതിനുള്ള വിശദമായ പദ്ധതി

നിർദ്ദിഷ്ട ഭൂമി ഏറ്റെടുക്കലിന്റെ സാമൂഹ്യ പ്രത്യാഘാതം കുറയ്ക്കുന്നതിന് കേരള ഭൂമി ഏറ്റെടുക്കലിൽ ന്യായമായ നഷ്ടപരിഹാരത്തിനും സുതാര്യതയ്ക്കും

സംസ്ഥാന പാത 38 ലെ കുറ്റാടി പാലം മുതൽ കടൈക്കച്ചാൽ പെട്രോൾ പമ്പിന് സമീപം വരെ ബൈപ്പാസ് റോഡിന്റെ നിർമ്മാണത്തിന് വേണ്ടി വടകര താലൂക്കിലെ കുറ്റാടി വില്ലേജിൽ നിന്ന് ഭൂമി ഏറ്റെടുക്കൽ

പുനരധിവാസത്തിനും പുനസ്ഥാപനത്തിനുമുള്ള അവകാശ ചട്ടങ്ങൾ, 2015 അനുശാസിക്കുന്ന സമയക്രമം കൃത്യമായി പാലിച്ചുകൊണ്ട്, ഭൂമി ഏറ്റെടുക്കലിൽ ന്യായമായ നഷ്ടപരിഹാരത്തിനും സുതാര്യതയ്ക്കും പുനഃരധിവാസത്തിനും പുനഃസ്ഥാപനത്തിനുമുള്ള അവകാശനിയമം 2013 ന്റെ വെളിച്ചത്തിൽ കേരള സംസ്ഥാനത്തിൽ ഭൂമി ഏറ്റെടുക്കൽ നടപടികൾക്കായി 23.09.2015 ൽ പുറപ്പെടുവിച്ച G.O(MS) No.485/2015/RD പ്രകാരവും പദ്ധതി കേരള സർക്കാർ റവന്യൂ ഡിപ്പാർട്ട്മെന്റ് 29/12/2017 തീയതിയിൽ G.O(MS) No.448/2017/RD പ്രകാരവും പദ്ധതിബാധിതർക്ക് നഷ്ടപരിഹാരം, പുനരധിവാസ-പുനസ്ഥാപന പാക്കേജ് എന്നിവ നൽകുന്നതിലൂടെ പദ്ധതിയുടെ പ്രത്യാഘാതങ്ങൾ ലഘൂകരിക്കാവുന്നതാണ്. സാമൂഹ്യ പ്രത്യാഘാത വിലയിരുത്തൽ പഠനത്തിലൂടെ ലഭ്യമായ വിവരങ്ങൾ വിശകലനം ചെയ്തതിന്റെ അടിസ്ഥാനത്തിൽ സംസ്ഥാന പാത 38 ലെ കുറ്റ്യാടി പാലം മുതൽ കടൈക്കച്ചാൽ പെട്രോൾ പമ്പിന് സമീപം വരെ 1. കുറ്റ്യാടി ബൈപ്പാസ് റോഡിന്റെ നിർമ്മാണ പദ്ധതിക്ക് വേണ്ടി ഭൂമി ഏറ്റെടുക്കുമ്പോൾ ഉണ്ടാകുവാനിടയുള്ള പ്രത്യാഘാതങ്ങൾ ലഘൂകരിക്കുന്നതിനായി തയ്യാറാക്കിയ സാമൂഹ്യ പ്രത്യാഘാത നിയന്ത്രണ പദ്ധതി പട്ടിക 7.6.1 ൽ നൽകിയിരിക്കുന്നു.

പട്ടിക 7.6.1 സാമൂഹ്യ പ്രത്യാഘാത ലഘൂകരണപദ്ധതി

ക്രമ നമ്പർ	പ്രതീക്ഷിക്കുന്ന പ്രത്യാഘാതം	പ്രത്യാഘാത ലഘൂകരണം	സമയക്രമം	നിരീക്ഷണ സൂചികകൾ
1	സ്ഥലം നഷ്ടമാകൽ	RFCTLARR നിയമം 2013 ഒന്നാം പട്ടികപ്രകാരവും അനുബന്ധമായ കേരള സംസ്ഥാന സർക്കാരിന്റെ പോളിസിക്ൾ പ്രകാരവുമുള്ള നഷ്ടപരിഹാരം നൽകുക	കേരള ഭൂമി ഏറ്റെടുക്കലിൽ ന്യായമായ നഷ്ടപരിഹാരത്തിനും സുതാര്യതയ്ക്കും പുനഃരധിവാസത്തിനും പുനഃസ്ഥാപനത്തിനുമുള്ള ചട്ടം 2015 പ്രകാരമുള്ള സമയക്രമം	ന്യായമായ ഭൂമി വിലയും നിയമാധിഷ്ടിതമായ മറ്റ് ആനുകൂല്യങ്ങളും നൽകുന്നു എന്ന് ഭൂവുടമകളെ ബോധ്യപ്പെടുത്തൽ
2	വീട് നഷ്ടമാകൽ	RFCTLARR നിയമം 2013 ഒന്ന്, രണ്ട് പട്ടികകൾ പ്രകാരവും		പദ്ധതിബാധിതമാകും

സംസ്ഥാന പാത 38 ലെ കുറ്റ്യാടി പാലം മുതൽ കടൈക്കച്ചാൽ പെട്രോൾ പമ്പിന് സമീപം വരെ ബൈപ്പാസ് റോഡിന്റെ നിർമ്മാണത്തിന് വേണ്ടി വടകര താലൂക്കിലെ കുറ്റ്യാടി വില്ലേജിൽ നിന്ന് ഭൂമി ഏറ്റെടുക്കൽ

		അനുബന്ധമായ കേരള സംസ്ഥാന സർക്കാരിന്റെ പോളിസി കൾ പ്രകാരവുമുള്ള നഷ്ട പരിഹാരം നൽകുക		ന്ന വീട്ടിൽ വളരെ വർഷങ്ങളായി താമസിക്കുന്ന കുടുംബത്തിന് മതിയായ രേഖകളുടെ അടിസ്ഥാനത്തിൽ പുനരധിവാസ-പുനസ്ഥാപന പാക്കേജിന് പരിഗണന
3	കെട്ടിടങ്ങൾ ഉൾപ്പെടെ വസ്തുവിനോട് ചേർന്നുള്ള ആസ്തികളുടെ നഷ്ടം	RFCTLARRനിയമം 2013 ഒന്നാം പട്ടിക പ്രകാരവും അനുബന്ധമായ കേരള സംസ്ഥാന സർക്കാരിന്റെ പോളിസി കൾ പ്രകാരവുമുള്ള നഷ്ടപരിഹാരം നൽകുക		ഭൂവുടമകളുടെ സാന്നിധ്യത്തിൽ ആസ്തികളുടെ കണക്കെടുപ്പ് നടത്തുകയും അവയുടെ മൂല്യ നിർണ്ണയ നടപടികൾ കൃത്യമായി ഉടമകളെ ബോധ്യപ്പെടുത്തുകയും ചെയ്യുക
4	ഉപജീവനമാർഗം / വരുമാനം നഷ്ടമാകൽ	RFCTLARRനിയമം 2013 രണ്ടാം പട്ടിക പ്രകാരവും അനുബന്ധമായ കേരള സംസ്ഥാന സർക്കാരിന്റെ പോളിസി കൾ പ്രകാരവുമുള്ള പുനരധിവാസ-പുനസ്ഥാപന പാക്കേജ് നൽകുക		ഉപജീവനം/വരുമാനം നഷ്ടമാകുന്ന ഭൂവുടമകൾക്കും, പദ്ധതിപ്രദേശത്ത് 3 വർഷത്തിലധികമായ 1 തൊഴിൽ ചെയ്യുന്ന, വിശ്വസനീയമായ രേഖകളുള്ള വാടകക്കാർക്കും തൊഴിലാളികൾക്കും മതിയായ രേഖകളുടെ അടിസ്ഥാനത്തിൽ പുനരധിവാസ-പുനസ്ഥാപന പാക്കേജിന് പരിഗണന.
5	അവശ്യസൗകര്യങ്ങൾ പദ്ധതി ബാധിതമാകൽ	RFCTLARR നിയമം 2013 ഒന്ന്, രണ്ട് പട്ടികകൾ പ്രകാരവും അനുബന്ധമായ കേരള സംസ്ഥാന സർക്കാരിന്റെ പോളിസി കൾ പ്രകാരവുമുള്ള നഷ്ട പരിഹാരവും		കുടുംബങ്ങൾക്ക് ബുദ്ധിമുട്ട് ഉണ്ടാകാത്ത വിധത്തിൽ അവശ്യസൗകര്യങ്ങളു

സംസ്ഥാന പാത 38 ലെ കുറ്റ്യാടി പാലം മുതൽ കണ്ടെക്കച്ചാൽ പെട്രോൾ പമ്പിന് സമീപം വരെ ബൈപ്പാസ് റോഡിന്റെ നിർമ്മാണത്തിന് വേണ്ടി വടകര താലൂക്കിലെ കുറ്റ്യാടി വില്ലേജിൽ നിന്ന് ഭൂമി ഏറ്റെടുക്കൽ

		പുനസ്ഥാപനവും നൽകുക		ടെ പുനസ്ഥാപനം
6	തുടർന്നുള്ള ഉപയോഗത്തിന് ഏറ്റെടുക്കലിനു ശേഷം അവശേഷിക്കുന്ന ഭൂമിയുടെ അപര്യാപ്തത	ഭൂമിയുടെ നിജസ്ഥിതി പരിശോധിച്ച് നിയമത്തിന്റെ പരിധിക്കുള്ളിൽ സാധ്യമായ നടപടികൾ സ്വീകരിക്കുക		ഭൂവുടമയ്ക്ക് ഉണ്ടായേക്കാനിയുള്ള പ്രത്യാഘാതങ്ങൾക്ക് മതിയായ പരിഗണന
7	നിർമ്മാണ മാലിന്യങ്ങൾ നിർമ്മാർജ്ജനം ചെയ്യാതിരിക്കൽ	നിർമ്മാണ മാലിന്യങ്ങൾ ശാസ്ത്രീയവും സമയാധിഷ്ടിതവുമായി നിർമ്മാർജ്ജനം ചെയ്യുക	പദ്ധതി നിർമ്മാണ ഘട്ടത്തിനു മുമ്പേ മാലിന്യ നിർമ്മാർജ്ജനം ആസൂത്രണം ചെയ്യുക	പ്രദേശത്തിന്റെ പരിസ്ഥിതിക്ക് ദോഷം ഉണ്ടാകാത്ത വിധത്തിൽ പദ്ധതി നിർവ്വഹണത്തിനു മുൻപേ നിർമ്മാണ മാലിന്യങ്ങൾ ശാസ്ത്രീയമായും സമയാധിഷ്ടിതമായും നീക്കം ചെയ്യും എന്ന് ഉറപ്പ് വരുത്തുക
8	വൃക്ഷങ്ങൾ നഷ്ടമാകൽ	പദ്ധതിക്ക് വേണ്ടി വെട്ടിമാറ്റപ്പെടുന്ന വൃക്ഷങ്ങൾക്ക് പകരമായി വൃക്ഷതൈകൾ നട്ടുപിടിപ്പിക്കുന്നതിനുള്ള നടപടികൾ സ്വീകരിക്കുക.		പദ്ധതി പ്രദേശത്തെ പരിസ്ഥിതിക്ക് കോട്ടം വരുന്നില്ല എന്ന് ഉറപ്പ് വരുത്തൽ

7.7 അർത്ഥനാധികാരി നിർവ്വഹിക്കുമെന്നോ, പിന്നീട് നിർവ്വഹിക്കാമെന്നോ ഉറപ്പ് നൽകിയിട്ടുള്ളതും എന്നാൽ നിർവ്വഹിച്ചിട്ടില്ലാത്തതുമായ സാമൂഹ്യ പ്രത്യാഘാത നിയന്ത്രണ ആസൂത്രണം.

ബാധകമല്ല

അദ്ധ്യായം 8

സാമൂഹ്യ പ്രത്യാഘാത പദ്ധതി നിർവ്വഹണ സ്മാപനസംവിധാനം

8.1 സ്മാപന സംവിധാനങ്ങളും നിയുക്ത വ്യക്തികളും

ഭൂമി ഏറ്റെടുക്കലിൽ ന്യായമായ നഷ്ടപരിഹാരത്തിനും സുതാര്യതയ്ക്കും പുനഃരധിവാസത്തിനും പുനഃസ്ഥാപനത്തിനുമുള്ള അവകാശ നിയമം 2013 ലെ വകുപ്പ് 43- ഉം കേരള ഭൂമി ഏറ്റെടുക്കലിൽ ന്യായമായ നഷ്ടപരിഹാരത്തിനും സുതാര്യതയ്ക്കും പുനഃരധിവാസത്തിനും പുനഃസ്ഥാപനത്തിനുമുള്ള അവകാശ ചട്ടങ്ങൾ, 2015, ചട്ടം 22 ഉം നിർവ്വചിക്കുന്നതിന് പ്രകാരം, സർക്കാർ നിയമിക്കുന്ന അഡ്മിനിസ്ട്രേറ്റർക്ക് ആയിരിക്കും പദ്ധതി ബാധിത കുടുംബങ്ങൾക്കുള്ള പുനഃരധിവാസ പുനഃസ്ഥാപന സ്കീം തയ്യാറാക്കുന്നതിന്റെ ഉത്തരവാദിത്വം. സർക്കാരിന്റെയും, പുനഃരധിവാസത്തിനും പുനഃസ്ഥാപനത്തിനുമുള്ള കമ്മീഷണറുടെയും മേൽനോട്ടത്തിനും മാർഗ്ഗനിർദ്ദേശത്തിനും നിയന്ത്രണത്തിനും വിധേയമായി പുനഃരധിവാസത്തിനും പുനഃസ്ഥാപനത്തിനുമുള്ള അഡ്മിനിസ്ട്രേറ്റർ തന്റെ കീഴിലുള്ള പദ്ധതിയ്ക്കു വേണ്ടി പുനഃരധിവാസത്തിനും പുനഃസ്ഥാപനത്തിനുമുള്ള സ്കീമിന്റെ രൂപീകരണത്തിനും നടത്തിപ്പിനും മേൽനോട്ടത്തിനും ഉത്തരവാദിയായിരിക്കുന്നതാണ്. സംസ്ഥാന പാത 38 ലെ കുറ്റ്യാടി പാലം മുതൽ കടൈക്കച്ചാൽ പെട്രോൾ പമ്പിന് സമീപം വരെ 1.462 കിലോമീറ്റർ നീളത്തിൽ കുറ്റ്യാടി ബൈപ്പാസ് റോഡിന്റെ നിർമ്മാണ പദ്ധതിക്ക് വേണ്ടി കുറ്റ്യാടി വില്ലേജിൽ നിന്ന് ഭൂമി ഏറ്റെടുക്കുന്നതിന്റെ അഡ്മിനിസ്ട്രേറ്റർ ആയി നിയോഗിക്കപ്പെട്ടിരിക്കുന്നത് ഡെപ്യൂട്ടി കളക്ടർ (എൽ.എ), കോഴിക്കോട് ആണ്. ടി പദ്ധതിക്ക് വേണ്ടി 2013 ലെ ഭൂമി ഏറ്റെടുക്കലിൽ ന്യായമായ നഷ്ടപരിഹാരത്തിനും സുതാര്യതയ്ക്കും പുനഃരധിവാസത്തിനും പുനഃസ്ഥാപനത്തിനുമുള്ള അവകാശ നിയമം പ്രകാരമുള്ള ഭൂമി ഏറ്റെടുക്കൽ നടപടികൾക്ക് ചുമതല വഹിക്കുന്നത് സ്പെഷ്യൽ തഹസിൽദാർ (എൽ.എ), കോഴിക്കോട് ആണ്

സംസ്ഥാന പാത 38 ലെ കുറ്റ്യാടി പാലം മുതൽ കടൈക്കച്ചാൽ പെട്രോൾ പമ്പിന് സമീപം വരെ ബൈപ്പാസ് റോഡിന്റെ നിർമ്മാണത്തിന് വേണ്ടി വടകര താലൂക്കിലെ കുറ്റ്യാടി വില്ലേജിൽ നിന്ന് ഭൂമി ഏറ്റെടുക്കൽ

കേരള ഭൂമി ഏറ്റെടുക്കലിൽ ന്യായമായ നഷ്ടപരിഹാരത്തിനും സുതാര്യതയ്ക്കും പുനരധിവാസത്തിനും പുനസ്ഥാപനത്തിനുമുള്ള അവകാശ ചട്ടങ്ങൾ, 2015 ഉം 23/09/2015 ൽ പുറപ്പെടുവിച്ച ഉത്തരവ് G.O(MS)No.485/2015/RD പ്രകാരവും കേരള സംസ്ഥാനത്ത് ഭൂമി ഏറ്റെടുക്കുന്നതിനു വേണ്ടി 2 കമ്മിറ്റികളാണ് രൂപീകരിക്കേണ്ടത്.

1. ന്യായമായ പുനരധിവാസ പുനസ്ഥാപനത്തിനും വേണ്ടിയുള്ള ജില്ലാതല കമ്മിറ്റി. ടി കമ്മിറ്റിയിൽ താഴെ പറയുന്ന അംഗങ്ങൾ ഉൾപ്പെടുന്നു.
 - ജില്ലാ കളക്ടർ
 - പുനരധിവാസ പുനസ്ഥാപന അഡ്മിനിസ്ട്രേറ്റർ
 - ഭൂമി ഏറ്റെടുക്കൽ നിർവ്വഹണ ഓഫീസർ
 - സാമ്പത്തിക ഉദ്യോഗസ്ഥൻ
 - സാമ്പത്തിക തീരുമാനങ്ങൾ കൈക്കൊള്ളുവാൻ അർത്ഥനാധികാരികളുടെ പ്രതിനിധികൾ
 - പദ്ധതി പ്രദേശത്തെ തദ്ദേശ സ്വയംഭരണ സ്ഥാപനത്തിന്റെ പ്രതിനിധികൾ

2. പുനരധിവാസ പുനസ്ഥാപനത്തിനും വേണ്ടിയുള്ള സ്റ്റേറ്റ് മോണിറ്ററിംഗ് കമ്മിറ്റി. ടി കമ്മിറ്റിയിൽ താഴെ പറയുന്ന വ്യക്തികൾ ഉൾപ്പെടുന്നു.
 - ചീഫ് സെക്രട്ടറി
 - റവന്യൂ സെക്രട്ടറി
 - അഡ്മിനിസ്ട്രേറ്റീവ് വകുപ്പിന്റെ സെക്രട്ടറി
 - നിയമ സെക്രട്ടറി
 - ഫിനാൻസ് സെക്രട്ടറി

ജില്ലാതല കമ്മിറ്റി പദ്ധതിബാധിതർക്ക് നൽകേണ്ട ന്യായമായ ഭൂമി വിലയും നഷ്ടപരിഹാരവും പുനരധിവാസ പുനസ്ഥാപന പാക്കേജും ഉൾക്കൊള്ളുന്ന എസ്റ്റിമേറ്റ് തയ്യാറാക്കി സംസ്ഥാന മോണിറ്ററിംഗ് കമ്മിറ്റിക്ക് സമർപ്പിക്കും. പ്രസ്തുത എസ്റ്റിമേറ്റ് സംസ്ഥാന കമ്മിറ്റി അംഗീകരിക്കുകയോ അല്ലെങ്കിൽ സംസ്ഥാന കമ്മിറ്റിയുടെ നിരീക്ഷണങ്ങളും അഭിപ്രായങ്ങളും രേഖപ്പെടുത്തി പുനർനിർണ്ണയത്തിനായി തിരിച്ചയക്കുകയോ ചെയ്യും.

നഷ്ടപരിഹാരം, പുനരധിവാസ പുനസ്ഥാപനത്തിനുമുള്ള എസ്റ്റിമേറ്റിന് സ്റ്റേറ്റ് ലെവൽ മോണിറ്ററിംഗ് കമ്മിറ്റിയുടെ അംഗീകാരം ലഭിച്ചതിനു ശേഷം ജില്ലാതല കമ്മിറ്റി പ്രസ്തുത എസ്റ്റിമേറ്റും ബന്ധപ്പെട്ട നിബന്ധനകളും വ്യവസ്ഥകളും പദ്ധതി ബാധിത കുടുംബത്തോട് വിശദീകരിക്കും. പദ്ധതിബാധിത വ്യക്തിയുടെ/കുടുംബത്തിന്റെ അനുമതി ലഭിച്ചു കഴിഞ്ഞാൽ ടി അനുമതിയും പദ്ധതി ബാധിതരുമായുള്ള മീറ്റിംഗ് മിനിറ്റ്സും ഉൾപ്പെടെ ഭൂമി ഏറ്റെടുക്കൽ നടപടികൾ ജില്ലാ കളക്ടർക്ക് സമർപ്പിക്കും. നിശ്ചയിക്കപ്പെട്ട നഷ്ട പരിഹാരവും പുനരധിവാസ പുനസ്ഥാപന പാക്കേജും പദ്ധതി ബാധിത വ്യക്തിക്ക്/ കുടുംബത്തിന് അനുമതി പത്രത്തോടൊപ്പം സമർപ്പിച്ച ബാങ്ക് അക്കൗണ്ടിൽ നിക്ഷേപിക്കും.

8.2. ഗവൺമെന്റേതര സ്ഥാപനങ്ങളുടെ പങ്കാളിത്തം ഉണ്ടെങ്കിൽ വിവരിക്കുക

ഒരു പൊതു ആവശ്യത്തിനു വേണ്ടി സർക്കാർ ഭൂമി ഏറ്റെടുക്കുമ്പോൾ സാമൂഹ്യ പ്രത്യാഘാത പഠനം നടത്തണമെന്ന് ഭൂമി ഏറ്റെടുക്കലിൽ ന്യായമായ നഷ്ടപരിഹാരത്തിനും സുതാര്യതയ്ക്കും പുനഃരധിവാസത്തിനും പുനഃസ്ഥാപനത്തിനുമുള്ള അവകാശ നിയമം 2013 വകുപ്പ് 4 അനുശാസിക്കുന്നു. കേരള സംസ്ഥാനത്തിൽ ഭൂമി ഏറ്റെടുക്കുന്നതിന്റെ സാമൂഹ്യ പ്രത്യാഘാത പഠനം നടത്തുന്നതിനായി വ്യക്തികളെയോ സംഘടനകളെയോ സാമൂഹ്യ പ്രത്യാഘാത പഠന യൂണിറ്റായി സർക്കാരിന് കാലാനുസൃതമായി അനുമതി നൽകാമെന്ന് കേരള ഭൂമി ഏറ്റെടുക്കലിൽ ന്യായമായ നഷ്ട പരിഹാരത്തിനും സുതാര്യതയ്ക്കും പുനരധിവാസത്തിനും പുനസ്ഥാപനത്തിനുമുള്ള അവകാശ ചട്ടങ്ങൾ, 2015 ന്റെ ചട്ടം 9 ൽ നിർവ്വചിച്ചിരിക്കുന്നു. അതിൻ പ്രകാരം രാജഗിരി കോളേജ് ഓഫ് സോഷ്യൽ സയൻസ്സിൽ പ്രവർത്തിക്കുന്ന സർക്കാരിതര സംഘടനയായ രാജഗിരി ഔട്ട്റീച്ചിനെ സംസ്ഥാന പാത 38 ലെ കുറ്റ്യാടി പാലം മുതൽ കടൈക്കച്ചാൽ പെട്രോൾ പമ്പിന് സമീപം വരെ 1.462 കിലോമീറ്റർ നീളത്തിൽ കുറ്റ്യാടി ബൈപ്പാസ് റോഡിന്റെ നിർമ്മാണ പദ്ധതിക്ക് വേണ്ടി കുറ്റ്യാടി വില്ലേജിൽ നിന്ന് ഭൂമി ഏറ്റെടുക്കുന്നതിന്റെ സാമൂഹ്യ പ്രത്യാഘാത പഠനം നടത്തുന്നതിനായി 2022 മെയ് 30 തീയതിയിലെ GO (P) No. 164/2022/RD, 2022 വിജ്ഞാപനത്തിലൂടെ റവന്യൂ (ബി) വകുപ്പ് ചുമതലപ്പെടുത്തിയിരിക്കുന്നു. ആയതിനാൽ പബ്ലിക് ഹിയറിംഗ് ഉൾപ്പെടെ സാമൂഹ്യ

സംസ്ഥാന പാത 38 ലെ കുറ്റ്യാടി പാലം മുതൽ കടൈക്കച്ചാൽ പെട്രോൾ പമ്പിന് സമീപം വരെ ബൈപ്പാസ് റോഡിന്റെ നിർമ്മാണത്തിന് വേണ്ടി വടകര താലൂക്കിലെ കുറ്റ്യാടി വില്ലേജിൽ നിന്ന് ഭൂമി ഏറ്റെടുക്കൽ

പ്രത്യാഘാത പഠനത്തിനുള്ള നടപടികൾ നിർവ്വഹിക്കുന്നതിന് രാജഗിരി ഔട്ട്റീച്ച് ഉത്തരവാദിത്തപ്പെട്ടിരിക്കുന്നു.

8.3. സാങ്കേതിക സഹായം ഉൾപ്പെടെ കാര്യക്ഷമതാ നിർമ്മാണ പദ്ധതിയോ കാര്യക്ഷമതാശേഷിയോ ആവശ്യമായ് വരുന്നുണ്ടെങ്കിൽ വിവരിക്കുക

ബാധകമല്ല

8.4. ഓരോ പ്രവർത്തനത്തിനും വേണ്ട സമയക്രമം.

നിർദ്ദിഷ്ടഭൂമി ഏറ്റെടുക്കൽ നടപടികൾക്ക് കേരള ഭൂമി ഏറ്റെടുക്കലിൽ ന്യായമായ നഷ്ടപരിഹാരത്തിനും സുതാര്യതയ്ക്കും പുനഃരധിവാസത്തിനും പുനഃസ്ഥാപനത്തിനുമുള്ള അവകാശ ചട്ടങ്ങൾ, 2015 അനുശാസിക്കുന്ന സമയക്രമം ബാധകമായിരിക്കും.

അദ്ധ്യായം 9

സാമൂഹ്യ പ്രത്യാഘാതം കൈകാര്യം ചെയ്യുന്നതിനുള്ള ബഡ്ജറ്റും സാമ്പത്തിക നടപടികളും

9.1. പുനഃരധിവാസത്തിനും പുനഃസ്ഥാപനത്തിനും വേണ്ടി വരുന്ന ചിലവ്

കോഴിക്കോട് ജില്ലയിൽ സംസ്ഥാന പാത 38 ലെ കുറ്റ്യാടി പാലം മുതൽ കടൈക്കച്ചാൽ പെട്രോൾ പമ്പിന് സമീപം വരെ 1.462 കിലോമീറ്റർ നീളത്തിൽ കുറ്റ്യാടി ബൈപ്പാസ് റോഡിന്റെ നിർമ്മാണ പദ്ധതിക്ക് വേണ്ടി കുറ്റ്യാടി വില്ലേജിൽ നിന്ന് ഏകദേശം 215 ആർ ഭൂമിയാണ് ഏറ്റെടുക്കുന്നതിന് വിജ്ഞാപനം ചെയ്തിരിക്കുന്നത്. പദ്ധതിക്ക് വേണ്ടി കുടുംബങ്ങൾ കൂടി ഒഴിയേണ്ടി വരുന്നത് പോലുള്ള വലിയ പ്രത്യാഘാതങ്ങൾ ഒരു കുടുംബത്തിന് മാത്രമെ ഉള്ളൂ എങ്കിലും പദ്ധതി പ്രദേശത്തെ വീടുകൾ, കെട്ടിടങ്ങൾ, ചുറ്റുമതിൽ, സെപ്റ്റിക് ടാങ്ക് തുടങ്ങിയ നിർമ്മിതികൾ പദ്ധതി ബാധിതമാകുകയും കൃഷി ഉൾപ്പെടെ ഏതാനും കുടുംബങ്ങളുടെ ഉപജീവനമാർഗം നഷ്ടമാകുകയോ വരുമാനത്തിൽ കുറവ് വരുകയോ ചെയ്തേക്കാം. പദ്ധതിയുടെ ഭൂമി ഏറ്റെടുക്കൽ നിർവ്വഹണത്തിന് വേണ്ടി ചുമതലപ്പെട്ടിരിക്കുന്ന ഉദ്യോഗസ്ഥൻ ഏറ്റെടുക്കപ്പെടുന്ന സ്ഥലത്തിന് ഭൂമിയുടെയും പ്രദേശത്തിന്റെയും പ്രത്യേകതകൾ പരിഗണിച്ച് കൊണ്ട് നിയമാനുസൃതമായ വിലയും ഭൂമിയിലുള്ള ആസ്തികളുടെ വിലയും നിർണ്ണയിക്കുകയും, കുടുംബങ്ങൾക്ക് ഉണ്ടാകുവാനിടയുള്ള വിവിധങ്ങളായ പ്രത്യാഘാതങ്ങൾ ദൂരീകരിക്കുന്നതിന് ഉതകുന്ന വിധത്തിൽ നഷ്ടപരിഹാരവും പുനരധിവാസ-പുനഃസ്ഥാപന പാക്കേജും തീരുമാനിക്കുകയും ചെയ്യും.

9.2. വാർഷിക ബഡ്ജറ്റും ആസൂത്രണ രേഖയും

ബാധകമല്ല

9.3. സാമ്പത്തിക സ്രോതസ്സ് തരം തിരിച്ച്

ബാധകമല്ല

അദ്ധ്യായം 10

സാമൂഹ്യപ്രത്യുല്പാദന ദുരീകരണ പദ്ധതി - മേൽനോട്ടവും മൂല്യനിർണ്ണയവും

10.1. മേൽനോട്ടവും മൂല്യനിർണ്ണയവും - പ്രധാന സൂചികകൾ

- ഭൂമിയുടെ വിലയും നഷ്ടപരിഹാരവും
- കുടുംബങ്ങളുടെ ഉപജീവനവും അടിസ്ഥാന സൗകര്യങ്ങളും തടസപ്പെടാത്ത വിധത്തിൽ സമയാധിഷ്ടിതമായ പുനഃസ്ഥാപന നടപടികൾ
- സമയാധിഷ്ടിതമായ ഭൂമിയേറ്റെടുക്കൽ നടപടികൾ
- പ്രദേശത്തിന്റെ പരിസ്ഥിതിക്ക് ദോഷം വരാത്ത വിധത്തിലുള്ള നിർമ്മാണ പ്രവർത്തനം
- പദ്ധതി പ്രദേശത്തുനിന്നും നിർമ്മാണ മാലിന്യങ്ങളുടെ ശാസ്ത്രീയവും സമയാധിഷ്ടിതവുമായ നീക്കം ചെയ്യൽ

10.2. റിപ്പോർട്ടിന്റെ രീതിയും മേൽനോട്ട കർത്തവ്യങ്ങളും

സംസ്ഥാന പാത 38 ലെ കുറ്റ്യാടി പാലം മുതൽ കടൈക്കച്ചാൽ പെട്രോൾ പമ്പിന് സമീപം വരെ 1.462 കിലോമീറ്റർ നീളത്തിൽ കുറ്റ്യാടി ബൈപ്പാസ് റോഡിന്റെ നിർമ്മാണ പദ്ധതിക്ക് വേണ്ടി കുറ്റ്യാടി വില്ലേജിൽ നിന്ന് ഭൂമി ഏറ്റെടുക്കുന്നതിന്റെ റിപ്പോർട്ടിംഗ് രീതിയും മേൽനോട്ട കർത്തവ്യങ്ങളും കേരള ഭൂമി ഏറ്റെടുക്കലിൽ ന്യായമായ നഷ്ടപരിഹാരത്തിനും സുതാര്യതയ്ക്കും പുനരധിവാസത്തിനും പുനഃസ്ഥാപനത്തിനുമുള്ള അവകാശ ചട്ടങ്ങൾ, 2015 പ്രകാരമായിരിക്കും. നിർദ്ദിഷ്ട പദ്ധതിക്കു വേണ്ടി അഡ്മിനിസ്ട്രേറ്റർ ആയി ചുമതലപ്പെട്ടിരിക്കുന്ന ഡെപ്യൂട്ടി കളക്ടർ (എൽ.എ), കോഴിക്കോട് പദ്ധതിയുടെ പുനരധിവാസ-പുനഃസ്ഥാപന സ്കീമിന്റെ തയാറാക്കലിനും നടത്തിപ്പിനും നിരീക്ഷണത്തിനും ചുമതലപ്പെട്ടിരിക്കുന്നു. ടി പദ്ധതിക്ക് വേണ്ടി 2013 ലെ ഭൂമി ഏറ്റെടുക്കലിൽ ന്യായമായ നഷ്ടപരിഹാരത്തിനും സുതാര്യതയ്ക്കും പുനരധിവാസത്തിനും പുനഃസ്ഥാപനത്തിനുമുള്ള അവകാശ നിയമം നിർവ്വഹിക്കുവാൻ ചുമതലപ്പെട്ടിരിക്കുന്നത് സ്പെഷ്യൽ തഹസീൽദാർ (എൽ.എ), കോഴിക്കോട് ആണ്. അഡ്മിനിസ്ട്രേറ്ററുടെ കീഴിൽ സ്പെഷ്യൽ തഹസീൽദാർ

(എൽ.എ), തയ്യാറാക്കുന്ന പുനരധിവാസ-പുനസ്ഥാപന സ്കീമിന്റെ കരട് രേഖ ജില്ലാതല പുനരധിവാസ പുനസ്ഥാപന കമ്മിറ്റി അന്തിമമാക്കുകയും സംസ്ഥാനതല മോണിറ്ററിംഗ് കമ്മിറ്റി അംഗീകാരം നൽകുകയും ചെയ്യണം.

10.3. സ്വതന്ത്ര മൂല്യനിർണ്ണയം - രൂപരേഖ

ബാധകമല്ല

അദ്ധ്യായം 11

നേട്ടങ്ങളും നഷ്ടങ്ങളും- അപഗ്രഥനം, ശുപാർശകൾ

11.1 പൊതു ആവശ്യം, കുറഞ്ഞ സ്മാനഭംഗം, ആവശ്യമായ ഏറ്റവും കുറവ് സ്മലം, സാമൂഹ്യപ്രത്യാഘാതത്തിന്റെ സ്വഭാവവും തീവ്രതയും, നഷ്ടം നികത്തുവാനുതകുന്ന സമൂഹ്യ പ്രത്യാഘാത ദുരീകരണ ആസൂത്രണം എന്നിവയെക്കുറിച്ചുള്ള അന്തിമ നിഗമനം

കോഴിക്കോട് ജില്ലയിലെ ഒരു പ്രധാന വാണിജ്യ-വ്യവസായ കേന്ദ്രമായി വളർന്ന് കൊണ്ടിരിക്കുന്ന പട്ടണമാണ് കുറ്റ്യാടി. വയനാട്, കണ്ണൂർ ജില്ലകളെ ബന്ധിപ്പിക്കുന്ന പ്രധാന റോഡുകളായ ദേശീയ പാത 54, സംസ്ഥാന പാത 38, എന്നിവ കൂടിച്ചേരുന്ന ഒരു കവലയാണ് കുറ്റ്യാടി.. ഇവിടെ നിലവിൽ അനുഭവപ്പെട്ട് കൊണ്ടിരിക്കുന്ന ഗതാഗതകുരുക്കുകൾക്ക് പരിഹാരം ഉണ്ടാകുക എന്നത് തദ്ദേശീയരുടേയും വിവിധ ജില്ലകളിൽ നിന്നും നിന്നും കുറ്റ്യാടി. ടൗണിലൂടെ ദൈനംദിനം യാത്ര ചെയ്യുന്നവരുടെയും പൊതുവായ ആവശ്യമാണ്. സംസ്ഥാന പാത 38 ലെ കുറ്റ്യാടി പാലം മുതൽ കടൈക്കച്ചാൽ പെട്രോൾ പമ്പിന് സമീപം വരെ 1.462 കിലോമീറ്റർ നീളത്തിൽ കുറ്റ്യാടി ബൈപ്പാസ് റോഡിന്റെ നിർമ്മാണമാണ് നിർദ്ദിഷ്ട പദ്ധതി. പദ്ധതി നിലവിൽ വരുമ്പോൾ തലശ്ശേരി, നാദാപുരം, കണ്ണൂർ എന്നിവിടങ്ങളിലേക്കുള്ള യാത്രക്കാർക്ക് കുറ്റ്യാടി പട്ടണത്തിൽ കടക്കാതെ ബൈപാസിലേക്ക് പ്രവേശിക്കുവാൻ കഴിയും. എന്നതിനാൽ യാത്രാസമയം, ഇന്ധനചെലവ്, ഗതാഗത തടസം എന്നിവ കുറയും. കൂടാതെ റോഡ് യാത്രികരുടെ സുരക്ഷാസാധ്യതകൾ മെച്ചപ്പെടുകയും ചെയ്യും.

വടകര താലൂക്കിലെ കുറ്റ്യാടി. വില്ലേജിൽ നിന്നും 215 ആർ ഭൂമി ഏറ്റെടുക്കുമ്പോൾ ഭൂവുടമകൾക്ക് കൈവശമായ സ്മലത്തിൽ കുറവ് വരുകയും ഭൂമിയോട് ചേർന്നുള്ള ആസ്തികൾ നഷ്ടമാകുകയും ചെയ്യുന്നുണ്ട്. പദ്ധതിബാധിതമാകുന്ന സ്മലത്തെ 1 വീട് പൂർണ്ണമായും പൊളിച്ച് നീക്കേണ്ടിവരികയും ഒരു കുടുംബം കുടിയൊഴിപ്പിക്കപ്പെടുകയും ചെയ്യും. കൂടാതെ, പദ്ധതിബാധിത ഭൂമിയിലെ കൃഷി നഷ്ടമാകുന്നത് മൂലം 12 ഭൂവുടമകളുടെ ഉപജീവന മാർഗ്ഗം നഷ്ടമാവുകയും, 14 ഭൂവുടമകൾക്ക് വരുമാന നഷ്ടമുണ്ടാവുകയും ചെയ്യും. അത്പോലെ, പ്രദേശത്തെ കിണറുകൾ, കുളം, സെപ്റ്റിക് ടാങ്ക്, ചുറ്റുമതിൽ, ഗെയ്റ്റ്, കൂടാതെ ധാരാളം വൃക്ഷങ്ങളും പദ്ധതിബാധിതമാകും.

സംസ്ഥാന പാത 38 ലെ കുറ്റ്യാടി പാലം മുതൽ കടൈക്കച്ചാൽ പെട്രോൾ പമ്പിന് സമീപം വരെ ബൈപ്പാസ് റോഡിന്റെ നിർമ്മാണത്തിന് വേണ്ടി വടകര താലൂക്കിലെ കുറ്റ്യാടി വില്ലേജിൽ നിന്ന് ഭൂമി ഏറ്റെടുക്കൽ

പദ്ധതിക്ക് വേണ്ടി നിലവിലെ രൂപരേഖ പ്രകാരം ഭൂമി ഏറ്റെടുക്കുമ്പോൾ മേൽ വിവരിച്ച പ്രത്യേകതകൾ ഉണ്ടായേക്കാം. എങ്കിലും പദ്ധതി പ്രദേശത്ത് കൂടെയുള്ള ഗതാഗതം സുഗമമാക്കി പ്രദേശത്തിന്റെ സമഗ്ര വികസനത്തിന് കാരണമായേക്കാം. എന്നതിനാൽ സാമൂഹ്യ പ്രത്യേകത വിലയിരുത്തൽ പഠന സർവ്വേയിൽ പങ്കെടുത്ത ഭൂവുടമകളിൽ ഭൂരിഭാഗം ഭൂവുടമകൾക്കും പദ്ധതിയെക്കുറിച്ച് അനുകൂലമനോഭാവമാണ് എന്ന് മനസ്സിലാക്കുന്നു.

11.2 മുകളിൽ പറഞ്ഞിരിക്കുന്ന വിലയിരുത്തലുകൾ തുലനം ചെയ്യുമ്പോൾ ഭൂമി ഏറ്റെടുക്കാമോ ഇല്ലയോ എന്നതിനുള്ള അന്തിമ ശുപാർശ

കോഴിക്കോട് ജില്ലയിൽ സംസ്ഥാന പാത 38 ലെ കുറ്റ്യാടി പാലം മുതൽ കടൈക്കച്ചാൽ പെട്രോൾ പമ്പിന് സമീപം വരെ 1.462 കിലോമീറ്റർ നീളത്തിൽ കുറ്റ്യാടി ബൈപ്പാസ് റോഡിന്റെ നിർമ്മാണ പദ്ധതിക്ക് വേണ്ടി വടകര താലൂക്കിലെ കുറ്റ്യാടി വില്ലേജിൽ നിന്ന് 215 ആർ ഭൂമി ഏറ്റെടുക്കുന്നതിന്റെ അനുകൂലവും പ്രതികൂലവുമായ പ്രത്യേകതകൾ വിലയിരുത്തുമ്പോൾ പദ്ധതി മൂലം ഏതാനും ഭൂവുടമകൾക്ക് മേൽ പറഞ്ഞ നഷ്ടങ്ങൾ ഉണ്ടാകുവാനിടയുണ്ടെങ്കിലും പദ്ധതി പ്രദേശത്തിന്റെ സമഗ്ര വികസനത്തിന് കാരണമാകും എന്ന് മാത്രമല്ല തൊട്ടടുത്ത ജില്ലകളിലെ ജനങ്ങൾക്കും പ്രയോജനപ്രദമാകും എന്നതിനാൽ പദ്ധതി ബാധിത കുടുംബങ്ങൾ ഉൾപ്പെടെയുള്ള ഭൂരിഭാഗം പ്രദേശവാസികൾക്ക് പദ്ധതിയോട് അനുകൂല മനോഭാവമാണുള്ളത് എന്ന് പഠന സംഘം മനസ്സിലാക്കുന്നു. ആയതിനാൽ ഭൂമി ഏറ്റെടുക്കലിൽ ന്യായമായ നഷ്ടപരിഹാരത്തിനും സുതാര്യതയ്ക്കും പുനഃരധിവാസത്തിനും പുനഃസ്ഥാപനത്തിനുമുള്ള അവകാശ നിയമം 2013 & കേരളഭൂമി ഏറ്റെടുക്കലിൽ ന്യായമായ നഷ്ടപരിഹാരത്തിനും സുതാര്യതയ്ക്കും പുനഃരധിവാസത്തിനും പുനഃസ്ഥാപനത്തിനുമുള്ള അവകാശ ചട്ടം 2015, പ്രസ്തുത നിയമത്തിന്റെയും ചട്ടങ്ങളുടെയും വെളിച്ചത്തിൽ കേരള സംസ്ഥാനത്തിൽ ഭൂമി ഏറ്റെടുക്കുന്നതിന് കേരള സർക്കാർ റവന്യൂ (ബി) വകുപ്പ് പുറപ്പെടുവിച്ച 23.09.2015 തീയതിയിലെ ഉത്തരവ് നമ്പർ G.O(MS)No.485/2015/RD പ്രകാരവും 29/12/2017 തീയതിയിലെ ഉത്തരവ് നമ്പർ G.O(Ms)No.448/2017/RD പ്രകാരവും പദ്ധതിബാധിത കുടുംബങ്ങൾക്ക് നഷ്ടപരിഹാരം, പുനരധിവാസം, പുനസ്ഥാപനം എന്നിവ നൽകുന്നതിലൂടെ ഭൂമി ഏറ്റെടുക്കൽ മൂലം കുടുംബങ്ങൾക്ക് ഉണ്ടാകുവാനിടയുള്ള പ്രത്യേകതകൾ ലഘൂകരിക്കാവുന്നതാണ്.

സംസ്ഥാന പാത 38 ലെ കുറ്റ്യാടി പാലം മുതൽ കടൈക്കച്ചാൽ പെട്രോൾ പമ്പിന് സമീപം വരെ ബൈപ്പാസ് റോഡിന്റെ നിർമ്മാണത്തിന് വേണ്ടി വടകര താലൂക്കിലെ കുറ്റ്യാടി വില്ലേജിൽ നിന്ന് ഭൂമി ഏറ്റെടുക്കൽ

ആയതിനാൽ കുടുംബങ്ങൾക്ക് നിയമാനുസൃതമായ നഷ്ടപരിഹാരം, പുനരധിവാസം, പുനസ്ഥാപനം എന്നിവ യഥാസമയം നൽകിയും താഴെ പറയുന്ന നിർദ്ദേശങ്ങൾ കൂടി പരിഗണിച്ചുകൊണ്ടും സംസ്ഥാന പാത 38 ലെ കുറ്റ്യാടി പാലം മുതൽ കടൈക്കച്ചാൽ പെട്രോൾ പമ്പിന് സമീപം വരെ കുറ്റ്യാടി ബൈപ്പാസ് റോഡിന്റെ നിർമ്മാണ പദ്ധതിക്ക് വേണ്ടി വടകര താലൂക്കിലെ കുറ്റ്യാടി വില്ലേജിൽ നിന്നും 215 ആർ ഭൂമി ഏറ്റെടുക്കൽ നടപടികൾ നടപ്പിലാക്കാവുന്നതാണ് എന്ന് സാമൂഹ്യ പ്രത്യാഘാത വിലയിരുത്തൽ പഠന സംഘം ശുപാർശ ചെയ്യുന്നു.

- ഉപജീവനമാർഗം നഷ്ടമാകുന്ന കുടുംബങ്ങൾക്ക് അവരുടെ ദൈനംദിന ജീവിതാവശ്യങ്ങൾക്ക് ഭംഗം നേരിടാതിരിക്കുന്നതിന് സമയാധിഷ്ടിതമായി നഷ്ടപരിഹാരം നൽകുക.
- ഭാഗികമായി പദ്ധതിബാധിതമാകുന്ന വീടുകളിലെ കുടുംബങ്ങൾക്ക് പദ്ധതി നിർമ്മാണ ഘട്ടത്തിൽ താമസത്തിന് ബുദ്ധിമുട്ട് നേരിട്ടാൽ കുടുംബങ്ങളുടെ താമസത്തിന് ബദൽ സംവിധാനം ഒരുക്കേണ്ടതാണ്
- പദ്ധതി നിർമ്മാണ ഘട്ടത്തിലും നിർവ്വഹണത്തിനു ശേഷവും സമീപത്തുള്ള കുടുംബങ്ങൾക്ക് തങ്ങളുടെ വീടുകളിലേക്കും വസ്തുവകകളിലേക്കും പ്രവേശനം തടസപ്പെടാത്ത വിധത്തിൽ മതിയായ വഴി ലഭ്യമാക്കണം.
- പദ്ധതിബാധിതമാകുന്ന അവശ്യ സൗകര്യങ്ങൾ പുനസ്ഥാപിക്കുന്നതിന് ഏറ്റെടുക്കലിനു ശേഷം അവശേഷിക്കുന്ന സ്ഥലം അപര്യാപ്തമല്ലാതിരിക്കുന്ന സാഹചര്യത്തിൽ ടി സൗകര്യങ്ങൾ നിലനിറുത്തുന്നതിന് പദ്ധതി രൂപരേഖയിൽ സാധ്യമായ മാറ്റം പരിഗണിക്കുക.
- പദ്ധതി നിർമ്മാണ ഘട്ടത്തിൽ ഉണ്ടാകുവാനിടയുള്ള പൊടി ശല്യവും യന്ത്രസാമഗ്രികളുടെ ശബ്ദവും കഴിയുന്നത്ര കുറയ്ക്കുന്നതിനുള്ള ശാസ്ത്രീയമായ നടപടികൾ നിർമ്മാണഘട്ടത്തിനു മുൻപേതന്നെ ആസൂത്രണം ചെയ്യണം.
- പദ്ധതി നിർമ്മാണ ഘട്ടത്തിൽ ഉണ്ടാകുവാനിടയുള്ള മാലിന്യങ്ങൾ ശാസ്ത്രീയമായ്, യഥാസമയം നിർമാർജ്ജനം ചെയ്യുന്നതിനുള്ള നടപടികൾ മുൻകൂട്ടി ആസൂത്രണം ചെയ്ത് നടപ്പിലാക്കണം.

- പദ്ധതിക്ക് വേണ്ടി വെട്ടിമാറ്റപ്പെടുന്ന വൃക്ഷങ്ങൾക്ക് പകരമായി വൃക്ഷതൈകൾ നട്ടു പിടിപ്പിക്കുന്നതിനുള്ള നടപടികൾ സ്വീകരിക്കുക.
- നിർദ്ദിഷ്ട ഭൂമിയേറ്റെടുക്കൽ പദ്ധതിയും നഷ്ടപരിഹാര നടപടികളും കാലതാമസം കൂടാതെ നടപ്പിലാക്കുക

സൂചനകൾ

1. ഭൂമി ഏറ്റെടുക്കലിൽ ന്യായമായ നഷ്ടപരിഹാരത്തിനും സുതാര്യതയ്ക്കും പുനഃരധിവാസത്തിനും പുനഃസ്ഥാപനത്തിനുമുള്ള അവകാശനിയമം 2013
2. കേരളഭൂമി ഏറ്റെടുക്കലിൽ ന്യായമായ നഷ്ടപരിഹാരത്തിനും സുതാര്യതയ്ക്കും പുനഃരധിവാസത്തിനും പുനഃസ്ഥാപനത്തിനുമുള്ള അവകാശ ചട്ടം 2015
3. കേരള സർക്കാർ - റവന്യൂ(ബി) വകുപ്പ് 23.09.2015 തീയതിയിലെ ഉത്തരവ് നമ്പർ G.O(MS)No.485/2015/RD പ്രകാരമുള്ള ഭൂമി ഏറ്റെടുക്കലിൽ നഷ്ടപരിഹാരത്തിനും സുതാര്യതയ്ക്കുമുള്ള നയം.
4. കേരള സർക്കാർ റവന്യൂ(ബി)വകുപ്പിന്റെ 29/12/2017 തീയതിയിലെ ഉത്തരവ് നമ്പർ G.O(Ms)No.448/2017/RD പ്രകാരം പുറപ്പെടുവിച്ച കേരള സംസ്ഥാനത്ത് ഭൂമി ഏറ്റെടുക്കുന്നതിനുള്ള പുനരധിവാസ പുനഃസ്ഥാപന പാക്കേജ് തീരുമാനിക്കുന്നതിനുള്ള നയം.
5. 2021 ഡിസംബർ 13 തീയതിയിലെ കേരള ഗസറ്റ് (അസാധാരണം) നമ്പർ 3617 ൽ പ്രസിദ്ധപ്പെടുത്തിയ എറണാകുളം ജില്ലാ കളക്ടറുടെ 2021 ഡിസംബർ 10 തീയതിയിലെ വിജ്ഞാപനം നമ്പർ C1-5068/2021/DCEKM.
6. കേരള റോഡ്സ് ഫണ്ട് ബോർഡ്, തൊടുപുഴ കാര്യാലയത്തിൽ നിന്ന് ലഭ്യമായ വിശദമായ പദ്ധതി രേഖ