

സാമൂഹ്യ പ്രത്യുല്പാദന

വിലയിരുത്തൽ പഠനം
കരട് റിപ്പോർട്ട്



എറണാകുളം ജില്ലയിലെ കണയന്നൂർ താലൂക്കിൽ
വടുതല - പേരണ്ടൂർ പാലം നിർമ്മാണത്തിനുവേണ്ടി
ഭൂമി ഏറ്റെടുക്കൽ

Requiring Body



Kerala Public Works Department
Roads Division
Thrikkakara, Ernakulam

SIA Unit



Rajagiri College of Social Sciences (Autonomous)
Rajagiri P.O Kalamassery
Kochi- 683104

ഉള്ളടക്കം

അദ്ധ്യായം 1 : പഠനത്തിന്റെ സംക്ഷിപ്ത രൂപം

- 1.1 പദ്ധതിയും ജനകീയ ലക്ഷ്യങ്ങളും
- 1.2 സ്ഥലം
- 1.3 ഭൂമി ഏറ്റെടുക്കുന്നതിന്റെ വിസ്താരവും ഗുണങ്ങളും
- 1.4 പരിഗണിക്കപ്പെട്ട ഇതര മാർഗ്ഗങ്ങൾ
- 1.5 സാമൂഹ്യ പ്രത്യാഘാതങ്ങൾ
- 1.6 ലഘൂകരണ നടപടികൾ

അദ്ധ്യായം 2: പദ്ധതിയുടെ വിശദവിവരങ്ങൾ

- 2.1 പദ്ധതിയുടെ പശ്ചാത്തലം
- 2.2 പദ്ധതിയുടെ യുക്തി
- 2.3 പദ്ധതിയുടെ സ്ഥലം, വലിപ്പം, ലക്ഷ്യം, ചെലവ് തുടങ്ങിയ വിവരങ്ങൾ
- 2.4 ഇതര മാർഗ്ഗങ്ങൾ പരിശോധിക്കൽ
- 2.5 പദ്ധതി നിർമ്മാണ ഘട്ടങ്ങൾ
- 2.6 പദ്ധതിയുടെ രൂപരേഖ, വലിപ്പം, സൗകര്യങ്ങൾ
- 2.7 അനുബന്ധ സൗകര്യങ്ങളുടെ ആവശ്യകത
- 2.8 ആവശ്യമായ തൊഴിൽ ശക്തി
- 2.9 മുൻപേ നടത്തിയ പഠനങ്ങളുടെ വിവരങ്ങൾ
- 2.10 ബാധകമായ നിയമങ്ങളും നയങ്ങളും

അദ്ധ്യായം 3: പഠന സംഘം, പഠന സമീപനം, പദ്ധതിശാസ്ത്രം

- 3.1 പഠന സംഘത്തെക്കുറിച്ചുള്ള വിവരങ്ങൾ
- 3.2 പഠനത്തിനുപയോഗിച്ച പദ്ധതിശാസ്ത്രം, സാങ്കേതിക രീതി എന്നിയെക്കുറിച്ചുള്ള വിവരണവും, അത് ഉപയോഗിച്ചതിന്റെ യുക്തിയും, പഠനത്തിനു വേണ്ട വിവരശേഖരണം നടത്തിയ രീതിയും
- 3.3 പഠനത്തിനുപയോഗിച്ച മാതൃകാപരിശോധനാ രീതി
- 3.4 വിവരസ്രോതസ്സുകളുടെയും വിവരങ്ങളുടെയും വിശകലനം
- 3.5 തൽപ്പരകക്ഷികളുമായുള്ള കൂടിക്കാഴ്ചയും പബ്ലിക് ഹിയറിങ്ങിനെക്കുറിച്ചുള്ള വിവരണവും

അദ്ധ്യായം 4: സ്ഥലത്തിന്റെ മൂല്യ നിർണ്ണയം

- 4.1 ഭൂപടത്തിന്റെയും സ്ഥലത്തെ പ്രാഥമിക സ്രോതസ്സുകളുടെയും സഹായത്തോടെ പദ്ധതിപ്രദേശത്തിന്റെ വിവരണം.
- 4.2 പദ്ധതിയുടെ സ്വാധീനം മൂലം മൊത്തത്തിലുള്ള പ്രത്യാഘാതം (ഏറ്റെടുക്കപ്പെടുന്ന പദ്ധതിപ്രദേശത്തിന്റേത് മാത്രമല്ല)
- 4.3 പദ്ധതിയ്ക്കാവശ്യമായ മൊത്തം ഭൂമി
- 4.4 പദ്ധതി ബാധിത പ്രദേശത്തിന്റെ സമീപത്ത് പൊതുജനങ്ങൾ ഉപയോഗിക്കുന്ന സ്ഥലം ഉണ്ടെങ്കിൽ അതിന്റെ നിലവിലെ ഉപയോഗം.
- 4.5 പദ്ധതിക്കായി വില കൊടുത്തു വാങ്ങിയിരിക്കുന്നതോ പണയത്തിനെടുത്തിരിക്കുന്നതോ ആയ ഭൂമി, ഏറ്റെടുക്കുന്ന ഭൂമിയുടെ ഓരോ ഭാഗത്തിന്റെയും നിർദ്ദിഷ്ട ഉപയോഗം.
- 4.6 ഏറ്റെടുക്കുന്ന സ്ഥലത്തിന്റെ ഗുണവും പ്രദേശവും.
- 4.7 ആഘാതബാധിതഭൂമിയുടെ തരവും നിലവിലെ ഉപയോഗവും, കൃഷി ഭൂമിയുണ്ടെങ്കിൽ ജലസേചനത്തെക്കുറിച്ചും വിളകളെക്കുറിച്ചുമുള്ള വിവരണം.
- 4.8 കൈവശഭൂമിയുടെ അളവ്, ഉടമസ്ഥതയുടെ രീതി, സ്ഥലത്തിന്റെ കിടപ്പ്, അവിടെ താമസിക്കുന്നവരുടെ എണ്ണം.
- 4.9 കഴിഞ്ഞ 3 വർഷക്കാലത്തെ ഭൂമി കൈമാറ്റവും, വിലയും, ഉപയോഗവും.

അദ്ധ്യായം 5: ആഘാതബാധിത കുടുംബങ്ങളെക്കുറിച്ചും വസ്തുവകകളെക്കുറിച്ചുമുള്ള കണക്ക്

- 5.1 പദ്ധതിയുടെ പ്രത്യാഘാതബാധിത കുടുംബങ്ങൾ
 - 5.1.1. പ്രത്യക്ഷ പ്രത്യാഘാതബാധിത കുടുംബങ്ങൾ (സ്വന്തംഭൂമി നഷ്ടപ്പെടുന്നവർ)
- 5.2 വനാവകാശം നഷ്ടപ്പെടുന്ന പട്ടിക വർഗ്ഗ/ആദിവാസി കുടുംബങ്ങൾ
- 5.3 പൊതുവിഭവങ്ങൾ ആഘാതബാധിതമാകുന്നതുമൂലം ഉപജീവനമാർഗ്ഗം നഷ്ടപ്പെടുന്ന കുടുംബങ്ങൾ
- 5.4 കേന്ദ്ര-സംസ്ഥാന സർക്കാരുകളുടെ ഏതെങ്കിലും പദ്ധതിയിലൂടെ ലഭിച്ച സ്ഥലം ഏറ്റെടുക്കപ്പെടുന്ന കുടുംബങ്ങൾ
- 5.5 3 വർഷമോ അതിലധികമോ ഏറ്റെടുക്കപ്പെടുന്ന നഗരപ്രദേശത്ത് താമസിക്കുന്ന കുടുംബങ്ങൾ
- 5.6 3 വർഷമോ അതിലധികമോ ഏറ്റെടുക്കപ്പെടുന്ന ഭൂമിയിൽ പ്രാഥമിക ജീവനോപാധിയായി ആശ്രയിച്ചിരുന്ന കുടുംബങ്ങൾ
 - 5.6.1. പദ്ധതിയുടെ പരോക്ഷ ആഘാതബാധിതർ (ഏറ്റെടുക്കപ്പെടുന്നത് സ്വന്തം ഭൂമിയല്ലെങ്കിലും പരോക്ഷമായി ആഘാത ബാധിതരാകുന്നവർ)

5.6.2. ഫലദായക വസ്തുക്കളുടെയും പ്രത്യേക സ്ഥലങ്ങളുടെയും വിവരപട്ടിക

**അദ്ധ്യായം 6: സാമൂഹ്യ-സാമ്പത്തിക-സാംസ്കാരിക പശ്ചാത്തലം
(പദ്ധതിപ്രദേശവും പുനസ്ഥാപനപ്രദേശവും)**

- 6.1 പദ്ധതിപ്രദേശത്തെ ജനസംഖ്യാപരമായ വിവരങ്ങൾ
- 6.2 വരുമാനവും ദാരിദ്രാവസ്ഥയും
- 6.3 ദുർബ്ബല ജനവിഭാഗം
- 6.4 ഭൂമിയുടെ ഉപയോഗവും ഉപജീവനമാർഗ്ഗവും
- 6.5 പ്രദേശത്തെ സാമ്പത്തിക പ്രവർത്തനങ്ങൾ
- 6.6 പ്രാദേശിക ഉപജീവന ഘടകങ്ങൾ
- 6.7 പ്രദേശത്തെ കുടുംബ ബന്ധങ്ങളും സാമൂഹിക സാംസ്കാരിക സംഘടനകളും
- 6.8 ഭരണ സംഘടനകൾ
- 6.9 രാഷ്ട്രീയ സംഘടനകൾ
- 6.10 സാമൂഹ്യാധിഷ്ഠിതമായ പൗരസംഘടനകൾ
- 6.11 പ്രാദേശികവും ചരിത്രപരവുമായ പരിണാമപ്രക്രിയ.
- 6.12 ജീവിത സാഹചര്യങ്ങളുടെ ഗുണനിലവാരം

അദ്ധ്യായം 7 : സാമൂഹ്യ പ്രത്യാഘാത നിയന്ത്രണം

- 7.1 സാമൂഹ്യ പ്രത്യാഘാതം ദുരീകരിക്കുന്നതിനുള്ള സമീപനം
- 7.2 ആഘാതം ഒഴിവാക്കുവാനോ നഷ്ടം നികത്തുവാനോ ഉള്ള മാർഗ്ഗങ്ങൾ
- 7.3 നിയമത്തിൽ പ്രതിപാദിച്ചിരിക്കുന്നതു പ്രകാരം പുനരധിവാസത്തിനും പുന:സ്ഥാപനത്തിനും നഷ്ടപരിഹാരത്തിനുമുള്ള നടപടി ക്രമങ്ങൾ
- 7.4 നഷ്ടപരിഹാരവുമായിബന്ധപ്പെട്ട് അർത്ഥനാധികാരി പദ്ധതി രേഖയിൽ പ്രസ്താവിച്ചിട്ടുള്ള നടപടികൾ
- 7.5 സാമൂഹ്യപ്രത്യാഘാത വിലയിരുത്തൽ പഠനത്തിൽ കണ്ടെത്തി വിവിധങ്ങളായ പ്രത്യാഘാതങ്ങളുടെ തീവ്രത കുറയ്ക്കുവാൻ വേണ്ടി പദ്ധതി രൂപകൽപനയിൽ വരുത്തേണ്ട മാറ്റങ്ങൾ
- 7.6 ഓരോ നടപടികളും അതിനുവേണ്ട സമയക്രമവും ഉൾക്കൊള്ളിച്ചു കൊണ്ട് ആഘാതം ദുരീകരിക്കുന്നതിനുള്ള വിശദമായ പദ്ധതി
- 7.7 അർത്ഥനാധികാരി നിർവ്വഹിക്കുമെന്നോ, പിന്നീട് നിർവ്വഹിക്കാമെന്നോ ഉറപ്പ് നൽകിയിട്ടുള്ളതും എന്നാൽ നിർവ്വഹിച്ചിട്ടില്ലാത്തതുമായ സാമൂഹ്യ പ്രത്യാഘാത നിയന്ത്രണ ആസൂത്രണം

അദ്ധ്യായം 8 : സാമൂഹ്യ പ്രത്യാഘാത ദുരീകരണ പദ്ധതി സ്ഥാപന സംവിധാനം

- 8.1. സ്ഥാപന സംവിധാനങ്ങളും നിയുക്ത വ്യക്തികളും
- 8.2. ഗവർണ്മെന്റേതര സ്ഥാപനങ്ങളുടെ പങ്കാളിത്തം ഉണ്ടെങ്കിൽ വിവരിക്കുക
- 8.3. സാങ്കേതിക സഹായം ഉൾപ്പെടെ കാര്യക്ഷമതാ നിർമ്മാണ പദ്ധതിയോ കാര്യക്ഷമതാശേഷിയോ ആവശ്യമായ് വരുന്നുണ്ടെങ്കിൽ വിവരിക്കുക
- 8.4. ഓരോ പ്രവർത്തനത്തിനും വേണ്ട സമയക്രമം

അദ്ധ്യായം 9 : സാമൂഹ്യ പ്രത്യാഘാതം കൈകാര്യം ചെയ്യുന്നതിനുള്ള ബഡ്ജറ്റും സാമ്പത്തിക നടപടികളും

- 9.1. പുനരധിവാസത്തിനും പുനസ്ഥാപനത്തിനും വേണ്ടി വരുന്ന ചിലവ്
- 9.2. വാർഷിക ബഡ്ജറ്റും ആസൂത്രണ രേഖയും
- 9.3. സാമ്പത്തിക സ്രോതസ്സ് തരം തിരിച്ച്

അദ്ധ്യായം 10: സാമൂഹ്യപ്രത്യാഘാത ദുരീകരണ പദ്ധതി - മേൽനോട്ടവും മൂല്യനിർണ്ണയവും

- 10.1. മേൽനോട്ടവും മൂല്യനിർണ്ണയവും - പ്രധാന സൂചികകൾ
- 10.2. റിപ്പോർട്ടിങ്ങ് രീതിയും മേൽനോട്ട കർത്തവ്യങ്ങളും
- 10.3. സ്വതന്ത്ര മൂല്യനിർണ്ണയം - രൂപരേഖ

അദ്ധ്യായം 11 : നേട്ടങ്ങളും നഷ്ടങ്ങളും- അപഗ്രഥനം, ശുപാർശകൾ

- 11.1 പൊതു ആവശ്യം, കുറഞ്ഞ സ്ഥാനഭ്രംശം, ആവശ്യമായ ഏറ്റവും കുറവ്,സ്ഥലം, സാമൂഹ്യപ്രത്യാഘാതത്തിന്റെ സ്വഭാവവും തീവ്രതയും നഷ്ടം നികത്തുവാനുതകുന്ന സമൂഹ്യ പ്രത്യാഘാത ദുരീകരണ ആസൂത്രണം എന്നിവയെക്കുറിച്ചുള്ള അന്തിമ നിഗമനം
- 11.2 മുകളിൽ പറഞ്ഞിരിക്കുന്ന വിലയിരുത്തലുകൾ തുലനം ചെയ്യുമ്പോൾ ഭൂമി ഏറ്റെടുക്കാമോ ഇല്ലയോ എന്നതിനുള്ള അന്തിമ ശുപാർശ

പട്ടികകൾ

2.6.1	
2.6.2	
2.6.3	
3.1	സാമൂഹ്യ പ്രത്യാഘാത വിലയിരുത്തൽ പഠന സംഘം
3.5.1	മീറ്റിങ്ങുകളുടെ സമയക്രമം
5.1.1	ആഘാതബാധിത കുടുംബങ്ങൾ
6.1.1	വൈവാഹിക അവസ്ഥ
6.1.2	വിദ്യാഭ്യാസ നിലവാരം
7.6	പ്രത്യാഘാത ദുരീകരണ ആസൂത്രണം

ചിത്രങ്ങൾ

4.7.2.	ഭൂമിയുടെ ഉപയോഗം
6.1.1.	മതവിഭാഗം
6.1.2.	സാമൂഹ്യ വിഭാഗം
6.1.3.	പ്രായം
6.1.4	ലിംഗഭേദം

അദ്ധ്യായം 1
പഠനത്തിന്റെ സംക്ഷിപ്ത രൂപം

1.1. പദ്ധതിയും ജനകീയ ലക്ഷ്യങ്ങളും

കൊച്ചി നഗരത്തിലെ പ്രാന്ത പ്രദേശങ്ങളാണ് വടുതലയും പേരണ്ടൂരും. പേരണ്ടൂർ കനാൽ ഈ രണ്ടു പ്രദേശങ്ങളെയും വേർതിരിക്കുന്നു. പട്ടണത്തിലെ നിലവിൽ ഉള്ള റോഡുകളുടെ വ്യാപ്തിക്കുറവും ഗതാഗത കുറവും കാരണം കേരള പൊതുമരാമത്ത് വകുപ്പ് പേരണ്ടൂർ കനാലിന്റെ കുറുകെ കലൂർക്ക് പോകാൻ ഒരു പാലം നിർമ്മിക്കാൻ തീരുമാനിച്ചു. പണിയുവാൻ ഉദ്ദേശിക്കുന്ന പാലത്തിന് 78 മീറ്റർ നീളവും 26 മീറ്റർ വീതിയും 7.50 മീറ്റർ വരുന്ന ക്യാരേജ് പാതയും ഇരുവശത്തിലും 1.5 മീറ്റർ വീതിയിൽ നടപ്പാതയും നിർമ്മിക്കുവാൻ ഉദ്ദേശിക്കുന്നു. പേരണ്ടൂർ കനാലിലെ ജലപാത കണക്കിലെടുത്ത് ജലനിരപ്പിൽ നിന്ന് 2 മീറ്റർ ഉയരത്തിൽ ക്ലിയറൻസ് നൽകിയാണ് പാലം നിർമ്മിക്കാൻ ഉദ്ദേശിക്കുന്നത്. വടുതല ഭാഗത്ത് 315 ഉം 75 ഉം മീറ്റർ നീളത്തിലും പേരണ്ടൂർ ഭാഗത്ത് 130 മീറ്റർ നീളത്തിലുള്ള അപ്രോച്ച് റോഡും പദ്ധതിയുടെ ഭാഗമാണ്. G.O(Rt)No.606/2016/P.W.D.04.03.2016 തീയതിയിലെ ഗവൺമെന്റ് ഉത്തരവ് പ്രകാരം ഭരണാനുമതി നൽകി 2,950 ലക്ഷം രൂപ വകയിരുത്തി. ഈ പദ്ധതി ഒരു പൊതു ആവശ്യമായി കണക്കാക്കി കേരള സർക്കാർ 27-07-2019 ലെ വിജ്ഞാപന നമ്പർ C5-68448/12 പ്രകാരം ചേരാനല്ലൂർ, ഇടപ്പള്ളി സൗത്ത് വില്ലേജുകളിൽ നിന്ന് യഥാക്രമം 0.4970 ഹെക്ടറും, 0.2266 ഹെക്ടർ സ്ഥലവും കണയന്നൂർ താലൂക്കിൽ കണ്ടെത്തിയിട്ടുണ്ട്.

1.2 പദ്ധതി പ്രദേശം

പദ്ധതി പ്രദേശത്ത് ഏറ്റെടുക്കുവാൻ ഉദ്ദേശിക്കുന്ന ഭൂമി എറണാകുളം ജില്ലയിലെ കണയന്നൂർ താലൂക്കിലെ 0.4970 ഹെക്ടർ ഭൂമിയാണ്. ചേരാനല്ലൂർ വില്ലേജിൽ നിന്നും സർവ്വേ നമ്പർ 1090, 101, 1092, 1093, 1105, 1166, 1107, 1109, 1112, 1113, 0.2266 ഹെക്ടർ സ്ഥലവും ഇടപ്പള്ളി സൗത്ത് വില്ലേജിൽ നിന്നും സർവ്വേ നമ്പർ 219/9, 219/10, 219/11, 231/3 ആണ്.

പദ്ധതി പ്രദേശം പ്രശാന്തമായ കായലിനും പേരു കേട്ടതാണെങ്കിലും തിരക്കേറിയതും വളരുന്നതുമായ ഒരു നഗരവാസകേന്ദ്രമാണ്. ഏറ്റെടുക്കേണ്ട ഭൂമി കൂടുതലും

ഒഴിഞ്ഞ സ്ഥലമാണെങ്കിലും ലഭ്യമായ രേഖകൾ അനുസരിച്ച് ചതുപ്പ് നിലം വേർതിരിച്ചിട്ടുണ്ട്.

1.3 ഏറ്റെടുക്കുന്ന ഭൂമിയുടെ വിസ്താരവും ഗുണങ്ങളും

പദ്ധതിക്കായി ഏറ്റെടുക്കാൻ ഉദ്ദേശിക്കുന്നത് മൊത്തം 0.7236 ഹെക്ടർ ഭൂമിയാണ്. മിക്ക പ്ലോട്ടുകളും ഉപയോഗിക്കാത്തതും ചതുപ്പ് നിലമായി തരം തിരിക്കുന്നതുമാണ്.

ഇതനുസരിച്ച് കണയന്നൂർ താലൂക്കിലെ ചേരാനല്ലൂർ, ഇടപ്പള്ളി സൗത്ത് വില്ലേജുകളിൽ നിന്ന് യഥാക്രമം 0.4970 ഹെക്ടറും 0.2266 ഹെക്ടർ സ്ഥലവും ഏറ്റെടുത്തിട്ടുണ്ട്. ഇടപ്പള്ളിയെ എറണാകുളം സൗത്തുമായും വല്ലാർപാടവുമായും ബന്ധിപ്പിക്കുന്ന റെയിൽവേപാത ഈ പ്രദേശങ്ങളിലൂടെ കടന്നുപോകുന്നു. പദ്ധതി പ്രദേശത്തിന് സമീപം പേരണ്ടൂർ കനാലിനും കുറുകെ റെയിൽവേ ബ്രിഡ്ജ് സ്ഥിതി ചെയ്യുന്നു. പദ്ധതി പ്രദേശത്ത് കൂടുതൽ ആളുകൾ യാത്ര ചെയ്യുമെന്നതിനാൽ വാണിജ്യ, വാസയോഗ്യമായ കെട്ടിടങ്ങൾ വർദ്ധിക്കാൻ നിർദ്ദിഷ്ട പാലം കാരണമാകുമെന്ന് പ്രതീക്ഷിക്കുന്നു.

പാലത്തിന്റെയും സമീപറോഡിന്റെയും നിർമ്മാണത്തിലേയ്ക്കായി ഭൂമി (കൂടുതലും ചതുപ്പ് നിലം) വിട്ടുകൊടുക്കേണ്ടി വരുന്ന ആഘാത ബാധിതരായ 12 കുടുംബങ്ങളെ തിരിച്ചറിഞ്ഞിട്ടുണ്ട്. പേരണ്ടൂർ ഭാഗത്ത് 5 പേരുടെ ഉടമസ്ഥതയിലുള്ള ഭൂമിയും, വടുതല ഭാഗത്ത് 7 പേരുടെ ഉടമസ്ഥതയിലുള്ള ഭൂമിയും; രേഖകളിൽ നിലം നികത്ത് പുരയിടവുമാണ്.

ഈ പദ്ധതി കൃഷി ഭൂമിയെ ഒന്നും തന്നെ ബാധിക്കുന്നില്ല. ഭൂമി ഏറ്റെടുക്കലിൽ വലിയ എതിർപ്പുകൾ ഉണ്ടാകുമെന്ന് പ്രതീക്ഷിക്കുന്നില്ല. പദ്ധതി ബാധിതരുൾപ്പെടെയുള്ളവർ പദ്ധതിയോട് അനുകൂല നിലപാടിലാണ്. എന്നിരുന്നാലും ബന്ധപ്പെട്ട നിയമങ്ങളും നയങ്ങളും അനുസരിച്ച് ന്യായമായ നഷ്ടപരിഹാരവും പ്രത്യാഘാതങ്ങൾ ദുരീകരിക്കുന്നതിനുള്ള മറ്റ് നടപടികളും സ്വീകരിക്കേണ്ടതാണ്.

1.4. പരിഗണിക്കപ്പെട്ട ഇതര മാർഗ്ഗങ്ങൾ

പേരണ്ടൂർ - വടുതല പ്രദേശങ്ങൾ തമ്മിലുള്ള മികച്ച റോഡ് കണക്റ്റിവിറ്റി കണക്കിലെടുത്ത് ജനങ്ങൾക്കും പരിസ്ഥിതിക്കും താരതമ്യേന കുറഞ്ഞ ആഘാതമുണ്ടാക്കുന്ന രീതിയിലാണ് പദ്ധതി പ്രദേശം കണ്ടെത്തിയിരിക്കുന്നത്. പേരണ്ടൂർ കനാലിൽ ബോട്ട്

എറണാകുളം ജില്ലയിലെ കണയന്നൂർ താലൂക്കിൽ വടുതല - പേരണ്ടൂർ പാലം നിർമ്മാണത്തിനുവേണ്ടി ഭൂമി ഏറ്റെടുക്കൽ

ഗതാഗതം പ്രതീക്ഷിക്കുന്നതിനാൽ പദ്ധതി രൂപകൽപ്പനയിൽ ജലനിരപ്പിൽ നിന്ന് 2 മീറ്റർ ഉയരത്തിൽ ക്ലിയറൻസ് നൽകിയിട്ടുണ്ട്. അതിനാൽ കനാലിൽ മത്സ്യബന്ധനവും അനുബന്ധ പ്രവർത്തനങ്ങളും തടസ്സപ്പെടുന്നില്ല.

നിലവിൽ പദ്ധതി വിഭാവനം ചെയ്തിരിക്കുന്നതിനനുസരിച്ച് ഇടപ്പള്ളിക്കും എറണാകുളം സൗത്തിനും ഇടയിലുള്ള ഗതാഗതം സുഗമമാക്കാവുന്നതാണ്. അതിനാൽ മറ്റ് ഇതര മാർഗങ്ങൾ ഇല്ല.

1.5 സാമൂഹ്യ പ്രത്യാഘാതങ്ങൾ

പേരണ്ടൂർ-വടുതല പാലത്തിനും അപ്രോച്ച് റോഡിനുമായി ഭൂമി ഏറ്റെടുക്കുന്നതിനുള്ള രൂപരേഖ അനുസരിച്ച് ആഘാത ബാധിതരായ 12 പേർക്ക് ഭൂമി നഷ്ടപ്പെടും എന്നത് ഈ പദ്ധതിയുടെ വലിയ പ്രത്യാഘാതമായി കാണുന്നു. ഭൂമി നഷ്ടപ്പെടുന്നതിനുപുറമേ നാലംഗ കുടുംബത്തിന്റെ ഉടമസ്ഥതയിലുള്ള നിർമ്മാണത്തിലിരിക്കുന്ന വീടും ആഘാത ബാധിതമാകുന്നുണ്ട്. മറ്റ് പ്രധാന ആഘാതങ്ങളുടെ ഒരു സംഗ്രഹം ചുവടെ ചേർക്കുന്നു.

വാസയോഗ്യമായ കെട്ടിടത്തിന്റെയും ഭൂമിയുടെയും

- നഷ്ടം : 2 കുടുംബം
- ഭൂമി നഷ്ടം : 7 കുടുംബങ്ങൾ
- ഭൂമി നഷ്ടം : 4 ഓർഗനൈസേഷനുകൾ
- ഉപജീവനമാർഗ്ഗം നഷ്ടപ്പെടുന്നവർ : 2 കുടുംബം

ഗതാഗതത്തിനുള്ള ഭീഷണി : പേരണ്ടൂർ കനാലിലൂടെയുള്ള ബോട്ടിംഗിന്

പ്രതികൂല പ്രത്യാഘാതങ്ങൾ ഉണ്ടെങ്കിലും, നിർദ്ദിഷ്ട പദ്ധതി ജനങ്ങൾക്ക് പ്രയോജനമാകുമെന്ന് പ്രതീക്ഷിക്കുന്നു. കാരണം ഈ പദ്ധതിയിലൂടെ സുരക്ഷിതമായ ഗതാഗത സംവിധാനവും, ജില്ലയിലെ മറ്റു പ്രദേശങ്ങളിലേയ്ക്കുള്ള പ്രവേശനവും സുഗമമാകുന്നു.

1.6. ലഘൂകരണ നടപടികൾ

ഭൂമി ഏറ്റെടുക്കലിൽ ന്യായമായ നഷ്ടപരിഹാരത്തിനും സുതാര്യതയ്ക്കും പുനഃരധിവാസത്തിനും പുനഃസ്ഥാപനത്തിനുമുള്ള അവകാശ നിയമം 2013ന്റെ വെളിച്ചത്തിൽ കേരള സർക്കാർ റവന്യൂ (ബി) വകുപ്പിന്റെ 29/12/2017 തീയതിയിലെ G.O(Ms) No.448/2017/RD പ്രകാരം പുറപ്പെടുവിച്ച കേരള സംസ്ഥാനത്ത് ഭൂമി

എറണാകുളം ജില്ലയിലെ കണയന്നൂർ താലൂക്കിൽ വടുതല - പേരണ്ടൂർ പാലം നിർമ്മാണത്തിനുവേണ്ടി ഭൂമി ഏറ്റെടുക്കൽ

ഏറ്റെടുക്കുന്നതിനുള്ള പുനഃരധിവാസ പുനഃസ്ഥാപന പാക്കേജ് തീരുമാനിക്കുന്നതിനുള്ള പോളിസി പ്രകാരമുള്ള പുനഃരധിവാസ-പുനഃസ്ഥാപന പാക്കേജ് ആഘാത ബാധിതമാകുന്ന കുടുംബങ്ങൾക്ക് നൽകുന്നതു വഴി പദ്ധതിയുടെ പ്രത്യാഘാതം ദുരീകരിക്കുവാനാകും. കൂടാതെ നഷ്ടമാകുന്ന പൊതുവസ്തുക്കളും ഉപജീവന മാർഗങ്ങളും പുനർനിർമ്മിക്കുകയും വെട്ടിമാറ്റുന്ന വ്യക്തികൾക്ക് പകരം വ്യക്തികൾ നട്ടുപിടിപ്പിക്കുകയും വേണം.

അദ്ധ്യായം 2
പദ്ധതിയുടെ വിശദവിവരങ്ങൾ

2.1 പദ്ധതി നിർവ്വഹകർ, നിയന്ത്രണ ഘടന എന്നിവ ഉൾപ്പെടെ പദ്ധതിയുടെ പശ്ചാത്തലം

ഏറ്റവും ചെലവ് കുറഞ്ഞ മാർഗം എന്ന നിലയിൽ ചരക്ക് ഗതാഗതത്തിനും യാത്രയ്ക്കും ഏറ്റവും കൂടുതൽ ആശ്രയിക്കപ്പെടുന്ന റോഡുകൾ ഇന്ത്യയിലെ നിർണ്ണായക ഗതാഗത മാർഗമാണ്. ദേശീയ/സംസ്ഥാന പാതകൾ, ജില്ലാതലത്തിലും ഗ്രാമങ്ങളിലുമുള്ള റോഡുകൾ ഉൾപ്പെടെ 5.23 മില്ല്യൺ കിലോമീറ്റർ റോഡുകൾ കൊണ്ട് എല്ലാ മൂക്കും മൂലയും ബന്ധപ്പെടുത്തിയിരിക്കുന്ന ഇന്ത്യ റോഡ് കണക്റ്റിവിറ്റിയുടെ കാര്യത്തിൽ രണ്ടാം സ്ഥാനത്ത് നിൽക്കുന്നു. (ദേശീയ പാത അതോറിറ്റി, ഇന്ത്യ, വാർഷിക റിപ്പോർട്ട് 2016-17). ഇന്ത്യയിലെ ആഭ്യന്തര വളർച്ചാനിരക്കിന്റെ 4.7% നൽകുന്നത് റോഡ് ഗതാഗതത്തിലൂടെയാണെന്ന് കണക്കാക്കപ്പെടുന്നു; 1% മാത്രമാണ് റെയിൽ ഗതാഗതം ലഭ്യമാക്കുന്നത്. സാമ്പത്തികമായ പ്രാധാന്യം മാത്രമല്ല, രാജ്യത്തിന്റെ വിവിധ ഭാഗങ്ങളിലുള്ള ജനങ്ങളെയും, സ്ഥാപനങ്ങളെയും, വ്യത്യസ്ത മേഖലകളെയും കൂട്ടിയിണക്കുന്നതു വഴി സാമൂഹ്യ ഉദ്ഗ്രഥനത്തിനും റോഡുകൾ വഴിതെളിക്കുന്നു.

കേരള പൊതുമരാമത്ത് വകുപ്പ്-നിരത്ത്, പാലം മെയിൻറനൻസ് പോളിസി ഉത്തരവ് (22/10/2016) അനുസരിച്ച് സംസ്ഥാനത്ത് ദേശീയ പാതകൾ (1542 കി.മി.) ഒഴിച്ച് 1.5 ലക്ഷം കിലോമീറ്റർ റോഡ് ശൃംഖല പൂർത്തീകരിച്ചും, മറ്റ് പ്രധാന റോഡുകളുടെ നിർമ്മാണവും, സംരക്ഷണവും, നിയന്ത്രണവും സംസ്ഥാന സർക്കാരിന്റെ സാമ്പത്തിക സഹായത്തോടെ കേരള പൊതുമരാമത്ത് വകുപ്പ് നിർവ്വഹിക്കുന്നു.

സംസ്ഥാനത്തിന്റെ പൊതുമരാമത്ത് മന്ത്രാലയത്തിന്റെ കീഴിൽ പ്രവർത്തിക്കുന്ന പ്രധാന വകുപ്പുകളിലൊന്നാണ് കേരള പൊതുമരാമത്ത് വകുപ്പ്. സർക്കാർ ഏറ്റെടുക്കുന്ന പൊതുമരാമത്ത് പ്രവർത്തനങ്ങളുടെ രൂപരേഖ, നിർവ്വഹണം, സംരക്ഷണം എന്നിവ നിർവ്വഹിച്ചുകൊണ്ട് സംസ്ഥാനത്തിന്റെ സാമ്പത്തിക വളർച്ചയും സഞ്ചാരവും വകുപ്പ് മെച്ചപ്പെടുത്തുന്നു. 5 ചീഫ് എഞ്ചിനീയർമാരുടെ കീഴിൽ 20 സൂപ്രണ്ട്എഞ്ചിനീയർമാർ, 76 എക്സിക്യൂട്ടീവ് എഞ്ചിനീയർമാർ, 289 അസ്സിസ്റ്റന്റ് എക്സിക്യൂട്ടീവ് എഞ്ചിനീയർമാർ, 639 അസ്സിസ്റ്റന്റ് എഞ്ചിനീയർമാർ കൂടാതെ മറ്റു

ജീവനക്കാരും ഉൾപ്പെടുന്ന വ്യവസ്ഥാപിതമായ ഘടനയിലാണ് പൊതുമരാമത്ത് വകുപ്പിന്റെ പ്രവർത്തനം.

ഗ്രേറ്റർ കൊച്ചിൻ ഡെവലപ്പ്മെന്റ് കോർപ്പറേഷന്റെ (ജി.സി.ഡി.എ) കീഴിൽ 732 ചതുരശ്ര കിലോമീറ്റർ വിസ്തൃതിയിലുള്ള കേരളത്തിലെ ഏറ്റവും വലിയ നഗരമാണ് കൊച്ചി. എറണാകുളം ജില്ലയിലെ 33 പഞ്ചായത്തുകൾ, 6 മുനിസിപ്പാലിറ്റികൾ എന്നിവിടങ്ങളിൽ വ്യാപിച്ചുകിടക്കുന്നതാണ് കൊച്ചി കോർപ്പറേഷൻ. ജി.സി.ഡി.എ അധികാര പരിധിയിൽ 2.5 ദശലക്ഷം ജനസംഖ്യയുള്ള ഒരു പ്രധാന വ്യവസായിക, ടൂറിസം, വിദ്യാഭ്യാസ, ആരോഗ്യ കേന്ദ്രമാണ് കൊച്ചി.

ഇന്ത്യയിലെ ഒരു പ്രധാന ടയർ II നഗരമായി കണക്കാക്കുന്ന കൊച്ചിയിൽ വിവിധ മേഖലകളിൽ അടിസ്ഥാന സൗകര്യങ്ങൾ ഉണ്ട്. എന്നാൽ റോഡുകളുടെ വികസനം ഏറ്റവും പ്രാധാന്യം അർഹിക്കുന്നു. കൊച്ചിയിലെ ഉയർന്ന ജനസാന്ദ്രതയും വെള്ളത്താൽ ചുറ്റപ്പെട്ട പ്രദേശങ്ങളും റോഡുകളുടെയും പാലങ്ങളുടെയും വികസനത്തിന് വലിയ വെല്ലുവിളികളാകുന്നു. എന്നാൽ റോഡുകളും പാലങ്ങളും ഏറ്റവും അത്യാവശ്യമായ അടിസ്ഥാന സൗകര്യങ്ങളും ആണ്.

കൊച്ചി നഗരത്തിലെ ഒരു പ്രാന്ത പ്രദേശമാണ് വടുതല. പച്ചാളത്തിനും ചിറ്റൂരിനും ഇടയിലുള്ള ചിറ്റൂർ റോഡിലാണ് ഈ സ്ഥലം സ്ഥിതി ചെയ്യുന്നത്. ഈ പ്രദേശത്തിന്റെ ഒരു വശത്ത് കൊച്ചി കായലും മറു വശത്ത് പേരണ്ടൂർ കനാലും സ്ഥിതി ചെയ്യുന്നു. എറണാകുളം-ആലുവ റെയിൽവേ പാതയും ഈ പ്രദേശത്തു കൂടി കടന്നു പോകുന്നു. കലൂരിലേക്ക് പോകാൻ പേരണ്ടൂർ കനാൽ കടക്കുന്നതിന് നിലവിലുള്ള ഏറ്റവും അനുയോജ്യമായ മാർഗ്ഗം എസ്.ആർ.എം റോഡിലുള്ള പൊറ്റക്കുഴി ജംഗ്ഷൻ വഴി 6 കിലോ മീറ്റർ ദൂരമാണ്. പൊതു ഗതാഗത മാർഗ്ഗമായി വികസിപ്പിക്കാൻ ഇത് യോജ്യമല്ല. നിലവിലുള്ള റോഡിലെ ഗതാഗതവും തിരക്കും കാരണം കലൂരിലേക്ക് കയറുന്ന ഗതാഗതം മറികടക്കാൻ പേരണ്ടൂർ കനാലിനു കുറുകെ പുതിയ പാലം നിർമ്മിക്കാൻ കേരള പൊതുമരാമത്ത് വകുപ്പ് നിർദ്ദേശിച്ചു. തുടർന്ന് വർക്ക് വൈഡ് G.O(RI)No.606/2016/P.W.D.04.03.2016 തീയതി അഡ്മിനിസ്ട്രേറ്റീവ് അനുമതി നൽകി 2950 ലക്ഷം രൂപ വകയിരുത്തി.

18/03/2019 ലെ കേരള ഗസറ്റ് വിജ്ഞാപന നമ്പർ 733 പ്രകാരം ഭൂമി ഏറ്റെടുക്കലിൽ ന്യായമായ നഷ്ടപരിഹാരത്തിനും സുതാര്യതയ്ക്കും പുനഃരധിവാസത്തിനും

എറണാകുളം ജില്ലയിലെ കണയന്നൂർ താലൂക്കിൽ വടുതല - പേരണ്ടൂർ പാലം നിർമ്മാണത്തിനുവേണ്ടി ഭൂമി ഏറ്റെടുക്കൽ

പുനഃസ്ഥാപനത്തിനുമുള്ള അവകാശ നിയമം 2013 അനുശാസിക്കുന്ന പ്രകാരം നിർദ്ദിഷ്ട പദ്ധതിയുടെ സാമൂഹ്യ പ്രത്യാഘാത വിലയിരുത്തൽ പഠനം നടത്തുന്നതിനും സാമൂഹ്യ പ്രത്യാഘാത നിയന്ത്രണ ആസൂത്രണ റിപ്പോർട്ട് തയ്യാറാക്കുന്നതിനും രാജഗിരി ഔട്ട്റീച്ച്, രാജഗിരി കോളേജ് ഓഫ് സോഷ്യൽ സയൻസ്സ്, കളമശേരിയെ ചുമതലപ്പെടുത്തി.

2.2 നിയമത്തിൽ പ്രതിപാദിക്കുന്ന പൊതു താൽപര്യത്തിന് പദ്ധതി എങ്ങിനെ അനുയോജ്യമാകുന്നു എന്നതുൾപ്പെടെ പദ്ധതിയുടെ യുക്തി.

ഗ്രേറ്റർ കൊച്ചിൻറെ ഭാഗമായ ഒരു സുപ്രധാന പ്രദേശമാണ് വടുതല. ഈ പ്രദേശത്ത് ബാങ്കുകൾ, ആശുപത്രികൾ, വിദ്യാഭ്യാസ സ്ഥാപനങ്ങൾ, മതസംഘടനകൾ, സർക്കാർ ഓഫീസുകൾ തുടങ്ങി വിവിധ സ്ഥാപനങ്ങൾ പ്രവർത്തിക്കുന്നു. ഈ പ്രദേശത്തിൻറെ വടക്ക്, പടിഞ്ഞാറ്, കിഴക്ക് ഭാഗങ്ങൾ വെള്ളത്താൽ ചുറ്റപ്പെട്ട് കിടക്കുന്നു. നിലവിലുള്ള വടുതല പാലം വടക്ക് ചിറ്റൂർ ഭാഗത്തേക്ക് റോഡ് ഗതാഗതത്തിന് സൗകര്യമൊരുക്കുന്നു. പച്ചാളം വഴിയുള്ള റോഡ് ഗതാഗതം തെക്ക് എറണാകുളം സൗത്തിനെ ബന്ധിപ്പിക്കുന്നു. വടുതലയിൽ നിന്ന് കലൂരിനെ ബന്ധിപ്പിക്കുവാൻ വേണ്ടി തെക്ക്-കിഴക്ക് ഒരു പ്രത്യേക ഗതാഗതമാർഗ്ഗം വാണിജ്യ സ്ഥാപനങ്ങൾക്കും വാഹനങ്ങൾക്കും ആവശ്യമായതിനാൽ വടുതല കിഴക്ക് പേരണ്ടൂർ കനാലിന് കുറുകെ പാലവും സമീപന റോഡും കേരള പി.ഡബ്ല്യു.ഡി. രൂപകൽപ്പന ചെയ്തിട്ടുണ്ട്. നിർദ്ദിഷ്ട പാലം പേരണ്ടൂർ കനാലിന് കുറുകെ ഏളമക്കരയ്ക്കും, വടുതലയ്ക്കും ഇടയിലുള്ള യാത്രമാർഗ്ഗം സുഗമമാക്കുമെന്ന് പ്രതീക്ഷിക്കുന്നു.

മേൽവിവരിച്ച സാഹചര്യം കണക്കിലെടുക്കുമ്പോൾ പാലം ഒഴിവാക്കാനാവാത്ത ആവശ്യമായതിനാൽ വടുതല - പേരണ്ടൂർ പാലം പണിയാൻ അർത്ഥനാധികാരി ഉദ്ദേശിക്കുന്നു. C5-68448/12 പ്രകാരം കേരള സർക്കാർ റവന്യൂ(ബി) വകുപ്പ് പ്രസ്തുത പദ്ധതി ഒരു പൊതു താൽപര്യമായി പരിഗണിച്ച്, ചേരാനല്ലൂർ, ഇടപ്പള്ളി സൗത്ത് വില്ലേജുകളിൽ പെട്ട ,0.4970 ഉം 0.2266 ഉം ഹെക്ടർ സ്ഥലം പദ്ധതിക്കായി കണ്ടെത്തുകയും ചെയ്തു. ഭൂമി ഏറ്റെടുക്കലിൽ ന്യായമായ നഷ്ടപരിഹാരത്തിനും സുതാര്യതയ്ക്കും പുനഃരധിവാസത്തിനും പുനഃസ്ഥാപനത്തിനുമുള്ള അവകാശ നിയമം 2013 വകുപ്പ് 2ബി (i) പ്രകാരം നിർദ്ദിഷ്ട പദ്ധതി ഒരു പൊതു താൽപര്യമായി കണക്കാക്കാവുന്നതാണ്.

എറണാകുളം ജില്ലയിലെ കണയന്നൂർ താലൂക്കിൽ വടുതല - പേരണ്ടൂർ പാലം നിർമ്മാണത്തിനുവേണ്ടി ഭൂമി ഏറ്റെടുക്കൽ

2.3 പദ്ധതിയുടെ സ്ഥലം,വലിപ്പം,ലക്ഷ്യം,ചിലവ് തുടങ്ങിയ വിവരങ്ങൾ

പേരണ്ടൂർ - വടുതല പാലത്തിന്റെ നിർമ്മാണം ലക്ഷ്യം വയ്ക്കുന്നത് തദ്ദേശവാസികളുടെ ജീവിത നിലവാരം മെച്ചപ്പെടുത്തുന്നതിനും മേഖലയിലൂടെയുള്ള ഗതാഗതം സുഗമമാക്കുന്നതിനുമാണ്. എറണാകുളം ജില്ലയിലെ കണയന്നൂർ താലൂക്കിലാണ് പദ്ധതി ആസൂത്രണം ചെയ്യുന്നത്. ചേരാനെല്ലൂർ വില്ലേജിൽ നിന്നും 0.4970 ഹെക്ടർ സ്ഥലം 1090, 101, 1092, 1093, 1105, 1106, 1107,1109, 1110, 1112, 1113 എന്നീ സർവ്വേ നമ്പരുകളിൽ നിന്നു ഇടപ്പള്ളി സൗത്ത് വില്ലേജിൽ നിന്നും 0.2266 ഹെക്ടർ സ്ഥലം 219/9, 219/10, 219/11, 231/3 എന്നീ സർവ്വേ നമ്പരുകളിൽ നിന്നുമാണ് ഏറ്റെടുക്കുന്നത്.

പാലത്തിന്റെ എസ്റ്റിമേറ്റ് തയ്യാറാക്കിയിരിക്കുന്നത് ഡ്രിങ്ക് ബോർഡ് പുറത്തിറക്കിയ ടെൻഡേറിന് ജനറൽ ഡിസൈൻ ഡ്രോയിംഗ് പ്രകാരമാണ്. രണ്ട് അനുബന്ധങ്ങളിലാണ് എസ്റ്റിമേറ്റ് തയ്യാറാക്കിയിരിക്കുന്നത്. അനുബന്ധം 'എ' ബ്രിഡ്ജ് പ്രൊപ്പർ പ്രകാരം 78 മീറ്റർ നീളവും 26 മീറ്റർ വീതിയും ഉള്ള 3 സ്പാനുകളും 7.50 മീറ്റർ വീതിയുള്ള ഗ്യാരേജ് വേയും ഇരുവശത്തും 1.5 മീറ്റർ വീതിയുള്ള കാൽനടപാതയിലുമാണ് നിർമ്മിക്കേണ്ട പാലം നിർമ്മിക്കുന്നത്. പേരണ്ടൂർ കനാലിലെ ബോട്ട് ഗതാഗതം പ്രതീക്ഷിച്ച് ജലനിരപ്പിൽ നിന്ന് 2 മീറ്റർ ലംബത്തിൽ ക്ലിയറൻസ് നൽകിയാണ് പാലം നിർമ്മിക്കുന്നത്.

1.2 m ഡയാമീറ്റർ RCC പൈലിംഗ് ചെയ്ത അടിത്തറ ഓരോ പൈൽ ക്യാപ്പും തമ്മിൽ ചേർന്നിരിക്കുന്ന വിധത്തിലുള്ള 4 പൈലുകളും പാലത്തിന് താഴെയായി 6 പൈലുകളും ഉൾപ്പെടുന്ന പൈലുകളുകളുടെ ഒരു കൂട്ടം. തയ്യാറാക്കിയ എസ്റ്റിമേറ്റ് പ്രകാരം 68 മീ. ആഴത്തിലുള്ള പൈലിംഗ്. കൽകെട്ടിൽ മാത്രം RCC സീറ്റിംഗ് പെഡസ്റ്റൽ പ്രീകാസ്റ്റ് പോസ്റ്റ് ടെൻഷൻഡ് ഗ്രിഡേഷനും കാസ്റ്റ് ഇൻസ്റ്റേറ്റ് ഡയഫ്രംസും ഡക്ക് സ്റ്റാമ്പും ഉപയോഗിച്ചാണ് പാലത്തിന്റെ മേൽഭാഗത്തിന്റെ നിർമ്മാണം ഉദ്ദേശിക്കുന്നത്. വടുതല ഭാഗത്തെ 315/75 മീറ്റർ നീളത്തിലും പേരണ്ടൂർ ഭാഗത്ത് 130 മീറ്റർ നീളത്തിലും GSB,WMM,BM &BC എന്നിവ ഉപയോഗിച്ചുള്ള അനുബന്ധ റോഡ് നിർമ്മാണം അടിമണ്ണ് ഉറച്ചതിനാൽ ഗാബിയൺ ഘടനയിലാണ് നിലനിറുത്തുന്ന മതിൽ നിർമ്മിക്കുവാൻ ഉദ്ദേശിക്കുന്നത്. തെങ്ങിൻ തൂണുകൾ ഉപയോഗിച്ച് മണ്ണ് ഉറപ്പിച്ച് നിറുത്തുവാനും എസ്റ്റിമേറ്റിൽ ഉൾപ്പെടുത്തിയിട്ടുണ്ട്. മോർത്ത് സ്പെസിഫിക്കേഷൻ, 2014 ന്റെയും അടിസ്ഥാനത്തിൽ 46.08% ചെലവ് സൂചിപ്പിച്ചുകൊണ്ടാണ് എസ്റ്റിമേറ്റ്

എറണാകുളം ജില്ലയിലെ കണയന്നൂർ താലൂക്കിൽ വടുതല - പേരണ്ടൂർ പാലം നിർമ്മാണത്തിനുവേണ്ടി ഭൂമി ഏറ്റെടുക്കൽ

തയ്യാറാക്കി യിരിക്കുന്നത്. അവശ്യസാധനങ്ങളുടെ ഷിഫ്റ്റിംഗും ഭൂമിയേറ്റെടുക്കലിനും ആവശ്യമായ തുക എസ്റ്റിമേറ്റിൽ ഉൾപ്പെടുത്തിയിട്ടുണ്ട്. എസ്റ്റിമേറ്റ് തുക 2940 ലക്ഷം രൂപയാണ്.

2.4 ഇതര മാർഗ്ഗങ്ങൾ പരിഗണിക്കൽ

പേരണ്ടൂർ -വടുതല പ്രദേശങ്ങൾ തമ്മിലുള്ള മികച്ച റോഡ് കണക്റ്റിവിറ്റി കണക്കിലെടുത്ത് ജനങ്ങൾക്കും പരിസ്ഥിതിക്കും താരതമ്യേന കുറഞ്ഞ ആഘാതമുണ്ടാക്കുന്ന രീതിയിലാണ് പദ്ധതി പ്രദേശം കണ്ടെത്തിയിരിക്കുന്നത്. പേരണ്ടൂർ കനാലിൽ ബോട്ട് ഗതാഗതം പ്രതീക്ഷിക്കുന്നതിനാൽ പദ്ധതി രൂപകൽപ്പനയിൽ ജലനിരപ്പിൽ നിന്ന് 2 മീറ്റർ ഉയരത്തിൽ ക്ലിയറൻസ് നൽകിയിട്ടുണ്ട്. അതിനാൽ കനാലിൽ മത്സ്യബന്ധനവും അനുബന്ധപ്രവർത്തനങ്ങളും തടസ്സപ്പെടുന്നില്ല. നിലവിൽ പദ്ധതി വിഭാവനം ചെയ്തിരിക്കുന്നതിനനുസരിച്ച് ഇടപ്പള്ളിക്കും എറണാകുളം സൗത്തിനും ഇടയിലുള്ള ഗതാഗതം സുഗമമാക്കാവുന്നതാണ്.

2.5 പദ്ധതി നിർമ്മാണഘട്ടങ്ങൾ

3 സ്പാനുകളും 78 മീറ്റർ നീളമുള്ള പാലമാണ് നിർദ്ദിഷ്ട പദ്ധതി. പ്രസ്തുത പദ്ധതി ഒന്നിലധികം ഘട്ടങ്ങളിലൂടെ പൂർത്തിയാക്കാനാണ് തീരുമാനിച്ചിരിക്കുന്നത്. അതിൽ ഭൂമിയേറ്റെടുക്കൽ, പൈലിംഗ്, സബ്സ്ട്രക്ചറുകൾ, സൂപ്പർ സ്ട്രക്ചറുകൾ, ഗ്യാരേജ് വേ എന്നിവയുടെ നിർമ്മാണം ഉൾപ്പെടുന്നു.

2.6 പദ്ധതിയുടെ രൂപരേഖ, വലിപ്പം, സൗകര്യങ്ങൾ

2.6 നിർദ്ദിഷ്ട പാലത്തിന് 78 മീറ്റർ നീളവും 26 മീറ്ററോടുകൂടിയ 3 സ്പാനുകളും 7.50 മീറ്റർ വീതിയ്ക്ക് ക്യാരേജ് വേയും ഇരുവശങ്ങളിലും 1.5 മീറ്റർ വീതിയിൽ നടപാതകളും ഉണ്ടായിരിക്കും. ചെറുവഞ്ചികൾക്ക് കടന്നുപോകുവാൻ അനുയോജ്യമായ വിധത്തിൽ ജലവിതാനത്തിൽ നിന്നും 2 മീറ്റർ ലംബമായി ക്ലിയറൻസ് നൽകിയിട്ടുണ്ടായിരിക്കും. അടിത്തറയിൽ ബോർഡ് കാസറ്റ് ഇൻസി ലേറ്റ്സ് RCC പൈലുകൾ ഉപയോഗിച്ച് 1.2 ഡയാമീറ്റർ ആഴത്തിൽ പൈലിംഗ് ചെയ്യും. ഓരോ പൈൽ ക്യാപ്പും തമ്മിൽ ചേർത്തിരിക്കുന്ന വിധത്തിലുള്ള 4 പൈലുകളും പാലത്തിന് കീഴെയായി 6 പൈലുകളും ഉൾപ്പെടുന്നതാണ് പൈലുകളുകളുടെ കൂട്ടം. എസ്റ്റിമേറ്റ് തയ്യാറാക്കുമ്പോൾ ലഭ്യമായ ബോർഹോൾ വിവരണമനുസരിച്ച് പൈലിംഗ് ഏകദേശം 68 മീ. ആഴത്തിലാണ് കണക്കാക്കിയിരിക്കുന്നത്..

എറണാകുളം ജില്ലയിലെ കണയന്നൂർ താലൂക്കിൽ വടുതല - പേരണ്ടൂർ പാലം നിർമ്മാണത്തിനുവേണ്ടി ഭൂമി ഏറ്റെടുക്കൽ

കൽകെട്ടിൽ മാത്രം RCC സീറ്റിംഗ് പെഡസ്റ്റാൽ പ്രീകാസ്റ്റ് പോസ്റ്റ് ടെൻഷൻഡ് ഗ്രിഡേഴ്സും കാസ്റ്റ് ഇൻസ്റ്റേസ് ഡയഫ്രംസും ഡക്ക് സ്റ്റാബും ഉപയോഗിച്ചാണ് പാലത്തിന്റെ മേൽഭാഗത്തിന്റെ നിർമ്മാണം ഉദ്ദേശിക്കുന്നത്. വടുതല ഭാഗത്തെ 315/75 മീറ്റർ നീളത്തിലും പേരണ്ടൂർ ഭാഗത്ത് 130 മീറ്റർ നീളത്തിലും GSB,WMM,BM &BC എന്നിവ ഉപയോഗിച്ചുള്ള അനുബന്ധ റോഡ് നിർമ്മാണം അടിമണ്ണ് ഉറച്ചതിനാൽ ഗാബിയൺ ഘടനയിലാണ് വഴിയോര മതിൽ നിർമ്മിക്കുവാൻ ഉദ്ദേശിക്കുന്നത്. തെങ്ങിൻ തൂണുകൾ ഉപയോഗിച്ച് മണ്ണ് ഉറപ്പിച്ച് നിറുത്തുവാനും എസ്റ്റിമേറ്റിൽ ഉൾപ്പെടുത്തിയിട്ടുണ്ട്. മോർത്ത് സ്പെസിഫിക്കേഷനും, DSR 2014ന്റെയും അടിസ്ഥാനത്തിൽ 46.08% ചെലവ് സൂചിപ്പിച്ചുകൊണ്ടാണ് എസ്റ്റിമേറ്റ് തയ്യാറാക്കിയിരിക്കുന്നത്. രൂപരേഖയെക്കുറിച്ചും വിവിധ സൗകര്യങ്ങളെക്കുറിച്ചുമുള്ള വിവരങ്ങൾ താഴെ നൽകുന്നു

നിർമ്മാണവസ്തുക്കളെക്കുറിച്ചുള്ള വിവരണം

A. കോൺക്രീറ്റ്

1. കോൺക്രീറ്റ് നിർമ്മാണത്തിന് IRC:112-2011ലെ C1-18.4.1 അനുശാസിക്കുന്ന ഏതെങ്കിലും തരം സിമെന്റ് തിരഞ്ഞെടുക്കുന്ന നിർമ്മാണത്തിന് അനുയോജ്യമായിരിക്കണം.
2. പരുക്കൻ 15.383 പ്രകാരവും 15.2386 (ഭാഗം I മുതൽ VIII വരെ) അനുശാസിക്കുന്ന വിധത്തിൽ പരിശോധന നടത്തി ഉറപ്പ് വരുത്തണം.
3. കോൺക്രീറ്റ് മിക്സ് ചെയ്യാൻ ഉപയോഗിക്കുന്ന ജലം IRC:112-2011ലെ C1-18.4.5 പ്രകാരം
4. IS:9103 അനുശാസിക്കുന്ന വിധത്തിൽ കാര്യക്ഷമത ഉറപ്പ് വരുത്തുന്ന വിധത്തിലുള്ള കെമിക്കൽ അസ്മിക്സേഴ്സ്
5. പട്ടിക A യിൽ പറഞ്ഞിരിക്കുന്ന പ്രകാരം 150.mmm` ക്യൂബുകളിൽ കുറഞ്ഞത് 28 ദിവസം നിറച്ചു വച്ച് ബലപ്പെടുത്തിയത്.
- 6 സാധാരണ കോൺക്രീറ്റ് സിമെന്റ് മിക്സ് അഭികാമ്യം. ഡിസൈൻ മിക്സിന്റെ അഭാവത്തിൽ IRC:112-2011 പട്ടിക 18.7 പ്രതിപാദിക്കുന്ന m15ഉം m22ഉം ഗ്രെയ്ഡിലുള്ള സാധാരണ കോൺക്രീറ്റ് മിക്സ്

എറണാകുളം ജില്ലയിലെ കണയന്നൂർ താലൂക്കിൽ വടുതല - പേരണ്ടൂർ പാലം നിർമ്മാണത്തിനുവേണ്ടി ഭൂമി ഏറ്റെടുക്കൽ

7. ഫീൽഡ് ടെസ്റ്റിംഗും ലബോറട്ടറി ടെസ്റ്റിംഗും നടത്തിയ m25 ഉയർന്ന നിലവാരത്തിലുള്ള സ്റ്റാൻഡേർഡ് കോൺക്രീറ്റ് ഉപയോഗിച്ച് ഡിസൈൻ മിക്സ്

8. IRC:112-2011ലെ C1-18.6 അനുശാസിക്കുന്ന വിധത്തിലുള്ള കോൺക്രീറ്റ്. അതേ നിലവാരത്തിലുള്ള കോൺക്രീറ്റ് അല്ലെങ്കിൽ മിക്സിൽ ഭേദഗതി വരുത്തണം.

B . ബലപ്പെടുത്തൽ

1. ഭാരത സർക്കാരിന്റെ ഉരുക്ക് മന്ത്രാലയത്തിന്റെ 12/12/2013ലെ വിജ്ഞാപനം നമ്പർ 4(8) 2010-SD-1, അനുശാസിക്കുന്ന വിധത്തിൽ നിർമ്മിച്ച ഇരുമ്പു കൊണ്ട് IS:1786 പ്രകാരമുള്ള ഉയർന്ന നിലവാരത്തിലും ദൃഢതയിലുമുള്ള ഇരുമ്പു കൊണ്ട് എല്ലാ വിധത്തിലുമുള്ള ബലപ്പെടുത്തൽ നിർവ്വഹിക്കണം.

ഫൗണ്ടേഷൻ

പാലത്തിന്റെ അടിസ്ഥാനം ഐ.ആർ.സി. 78-ന്റെ മാനദണ്ഡങ്ങൾക്കനുസൃതമായി നിർമ്മിക്കും. കൂടാതെ, റോഡിന്റെയും പാലത്തിന്റെയും ജോലികൾക്കായി “MORTH”. സ്പെസിഫിക്കേഷൻ നൽകിയിരിക്കുന്ന മാർഗ്ഗ നിർദ്ദേശങ്ങൾ പാലിക്കും.

അടിത്തറ

1. പട്ടിക Bയിൽ ചിത്രത്തിൽ കാണിച്ചിരിക്കുന്ന പ്രകാരമുള്ള ഡയാമീറ്ററിൽ സിറ്റു ഡെൽസ് കുഴിക്കുക
2. IRC:78ൽ പ്രതിപാദിക്കുന്ന നിയന്ത്രണങ്ങളും വ്യവസ്ഥകളും പ്രകാരം IS:2911ലെ നിർദ്ദേശങ്ങൾ പ്രകാരം തൂണുകൾ നിർമ്മിക്കുക.
3. പട്ടിക B അനുശാസിക്കുന്ന പ്രകാരം ഭാരം താങ്ങുന്നതിനുള്ള ഏറ്റവും കുറഞ്ഞ കപ്പാസിറ്റി തൂണുകൾക്ക് ഉണ്ടായിരിക്കണം.
4. അടിത്തറയിൽ ഉപയോഗിച്ചിട്ടുള്ള തൂണിന്റെ ഭാരോദ്വഹന കപ്പാസിറ്റി IS:2911 (ഭാഗം4) പ്രകാരം പരിശോധിക്കണം. പ്രസ്തുത തൂണ് ഉറച്ച പാറമേലാണ് ഇരിക്കുന്നതെങ്കിൽ ഭാരോദ്വഹന കപ്പാസിറ്റി പുന:പരിശോധിക്കണം. സുതാര്യമായ പാറയിലോ സാന്ദ്രതയുള്ള സ്ഥലത്തോ ആണെങ്കിൽ എല്ലാ തൂണുകളും പരിശോധനയ്ക്ക് വിധേയമാക്കണം. തൂണിന്റെ കപ്പാസിറ്റി 1.5 മടങ്ങ് ആയിരിക്കും ടെസ്റ്റ്ലോഡ്.

എറണാകുളം ജില്ലയിലെ കണയന്നൂർ താലൂക്കിൽ വടുതല - പേരണ്ടൂർ പാലം നിർമ്മാണത്തിനുവേണ്ടി ഭൂമി ഏറ്റെടുക്കൽ

5. പ്ലാറ്റ്ഫോമിൽ നിന്നും മുകളിലേയ്ക്ക് 75 mm ൽ കൂടാതെയും ചരിവിൽ 1൪ 150൪ കൂടാതെയുമുള്ള ഒഴിവാക്കലുകളാണ് പൈലുകൾക്ക് അനുവദനീയമായിട്ടുള്ളത്.
6. മതിലുകളുടെ ബലവും തുണ് കോൺക്രീറ്റ് ചെയ്യുന്നതുവരെ ബലവും ഉറപ്പു വരുത്തുന്നതിന് IS:2911(ഭാഗം-1/സെക്ഷൻ2):2010 അനുബന്ധം D അനുശാസിക്കുന്നതനുസരിച്ച് ബെൻറണിറ്റ് സസ്പെൻഷൻ പോലെയുള്ള ഡ്രില്ലിംഗ് മഡ് ബോറിംഗിന് മുഴുവനും ഉപയോഗിക്കുക.
7. എല്ലാ തൂണുകളുടെയും പൈൽ ക്യാപ്പിന് താഴെ തുടങ്ങി മാക്സ് സ്കോൺ ലെവലിന് ചുരുങ്ങിയത് 1.0 മീറ്റർ താഴെ 6 mm കനത്തിൽ സ്ഥിരമായ മിൽ സ്റ്റിൽ ലൈനർ നൽകുക. IRC:78ലെ C1.709.1.4ൽ പറയുന്ന പ്രകാരം ബോർഹോളുകളിൽ ബെൻറണിറ്റ് സസ്പെൻഷൻ നൽകിയിട്ടില്ലാത്തതും ചെറിയ തൂണുകൾ ദൃഢമായ പാറയിൽ ചേർത്തുവയ്ക്കേണ്ടതുമായ മതിലുകളിൽ സ്കോർ ലെവലിന് താഴെ കൂടുതൽ നീളത്തിൽ പെർമനൻ്റ് ലൈനർ/ക്യാപ്പിങ്ങ് പൈപ്പിൻ്റെ നീളം പട്ടിക Bയിൽ കാണിച്ചിട്ടുണ്ട്.

ഉപഘടന (പാലവും യോജിപ്പുകളും)

1. കുത്തനെയുള്ള യോജിപ്പുകൾ അനുവദനീയമല്ല. സമാന്തരമായ യോജിപ്പുകൾ കഴിയുന്നത്ര ഒഴിവാക്കി ഒറ്റയായ പ്രവർത്തനത്തിൽ കോൺക്രീറ്റ് ഒഴിക്കുക.
2. യോജിപ്പുകളിലും വിളള് വാളിലും വെള്ളം അടിഞ്ഞുകൂടി ഹൈഡ്രോസ്റ്റാറ്റിക് മർദ്ദം ഉണ്ടാകുന്നത് തടയുവാൻ ഇരുവശങ്ങളിലും 1 മീറ്ററിൽ കുറയാതെ ഇടവിട്ട് 75 എം.എം ഡയാമീറ്ററിൽ ആവശ്യമായ എണ്ണം വീപ്പ് ഹോൾസ് നിർമ്മിക്കുക.

മേൽഘടന

പൊതുമരാമത്ത് വകുപ്പ് അടുത്തകാലത്ത് പുറപ്പെടുവിച്ച ഡോയിങ്ങ് പ്രകാരം മുൻകൂട്ടി നിർമ്മിച്ച പോസ്റ്റ് ടെൻഷൻ്റ് ഗ്രേഡ്സും കാസ്റ്റ് ഇൻസിറ്റു RCC സ്റ്റാമ്പും പാലത്തിൻ്റെ യോജിപ്പുകളിലും മേൽഭാഗത്തും തുടർച്ചയായി ഉപയോഗിച്ചുള്ളതായിരിക്കും മേൽഘടനയുടെ നിർമ്മാണം.

എറണാകുളം ജില്ലയിലെ കണയന്നൂർ താലൂക്കിൽ വടുതല - പേരണ്ടൂർ പാലം നിർമ്മാണത്തിനുവേണ്ടി ഭൂമി ഏറ്റെടുക്കൽ

കൈവരികൾ

റോഡുകളുടെയും പാലങ്ങളുടെയും നിർമ്മാണത്തിനുള്ള MORTH പ്രത്യേക നിർദ്ദേശം ഭാഗം 305-ലെ നിർദ്ദേശാനുസരണം പാലത്തിന്റെ ഇരുവശങ്ങളിലും കൈവരികൾ നിർമ്മിക്കും.

ബാക്ക് ഫില്ലിംഗ്

1. പാലത്തിന്റെ യോജിപ്പുകളുടെയും വിങ്ങിന്റെയും പിൻഭാഗം നിറയ്ക്കുവാൻ IRC 78-2014 അനുബന്ധം 6 നിർദ്ദേശമനുസരിച്ചുള്ള നിർമ്മാണ വസ്തുക്കൾ ഉപയോഗിക്കും.
2. 600 mm-ൽ കുറയാത്ത കനത്തിലും ദൃഢതയിലുള്ള ഫിൽറ്റർ മെറ്റീരിയൽ മണ്ണിന്റെ പ്രതലഭാഗത്ത് കുറഞ്ഞ അളവിലും, യോജിപ്പുകളുടെയും വിങ്ങ് വാളിന്റെയും പുറകുവശത്ത് ഏറ്റവും മുകൾഭാഗം വരെ മുഴുവൻ പ്രതലത്തിലും കനത്തിൽ പ്രയോഗിക്കും.

നദീ സംരക്ഷണ ജോലികൾ

പാലത്തിന്റെയും അനുബന്ധ കൈവരികളുടെയും സംരക്ഷണം ഉറപ്പ് വരുത്തുന്നതിന് IRC 89 ഉം IS : 10751-ലെയും നിർദ്ദേശങ്ങളും റോഡിന്റെ പാലം നിർമ്മാണങ്ങൾക്കുള്ള MORTH പ്രത്യേക നിർദ്ദേശം ഭാഗം 2500 പ്രകാരവും ഗൈഡ്ബുക്ക്, ഗൈഡ് വാൾ, കൽകെട്ട്, ഗ്രോയ്നസ്, തീരസംരക്ഷണം, ഫ്ലോറിംഗ്, കട്ട് ഓഫ് വാൾസ്, കൈവരി സംരക്ഷണം തുടങ്ങിയ ആവശ്യമായ നദീ സംരക്ഷണ നടപടികൾ കൈകൊള്ളും.

പട്ടിക (2.6.1)

Table A: Concrete Mix for Bridge Components						
Sl. No.	Component	Grade of Concrete	Max. W/C ratio	Min. cement content (kg/cum)	Clear Cover	Exposure Condition
1	Superstructure (All Spans)					
(a)	Pre Cast Beams	M45	0.35	400	As per drg	Severe
(b)	Cast in Situ Slab & Diaphragm	M40	0.40	380	50	Severe
2	Pier, Pedestal, Pile Cap	M35	0.40	380	50	Severe
3	Piles	M40	0.40	380	75	Severe

പട്ടിക (2.6.2)

Table B: Design Parameters of Foundation							
Abutment /Pier No.	Foundation type	Diameter of pile (mm)	Pile Load (Kn)		Horizontal Load on pile (Kn)	Embedment/Socket depth into hard rock/strata (mm)	Estimate length of MS liner/casing pipe for pile (mm)
			Max	Min			
A1, A2	Pile	1200	2000	-	200	600	15000
P1, P2	Pile	1200	1750	-	120	600	15000

പട്ടിക (2.6.3)

Estimated Quantities of Materials for Superstructure Per Span		
Item	Quantity*	Unit
Prestressing steel	5800	Kg.
Reinforcing steel	24750	Kg.
Structural Concrete	165	Cu.m.

2.7 അനുബന്ധ സൗകര്യങ്ങളുടെ ആവശ്യകത

04/03/2016 തീയതിയിലെ അതെ G.O.(Rt)നമ്പർ 606/2016/.PWD.കാണുക, അഡ്മിനിസ്ട്രേറ്റീവ് അനുമതി അപ്രോച്ച് റോഡിനായി നൽകിയിട്ടുണ്ട്. നിർദ്ദിഷ്ട പാലത്തിന് ഇരുവശങ്ങളിലും നടപ്പാതയ്ക്കും ഗ്യാരേജ് വേയ്ക്കും വ്യവസ്ഥയുണ്ട്. പദ്ധതി നടപ്പാക്കുമ്പോൾ, നിലവിലുള്ള റോഡുകൾ വലുതാക്കുന്നതിനുള്ള ചില നവീകരണ പ്രവർത്തനങ്ങൾ ഉണ്ടാവാം.

2.8 ആവശ്യമായ സ്ഥിരവും താൽക്കാലികവുമായ തൊഴിൽ ശക്തി

ടെണ്ടറിംഗ് നടപടികളുടെ വേളയിൽ പൊതുമരാമത്ത് വകുപ്പ് തീരുമാനിക്കുന്ന സ്ഥിരമായ കോൺട്രാക്ട് വ്യവസ്ഥയിലുള്ള തൊഴിലാളികളും അനുയോജ്യമായ യന്ത്രസാമഗ്രികളും നിർമ്മാണഘട്ടത്തിൽ ഉണ്ടായിരിക്കും.

2.9 മുന്പന്തടത്തിയ സാമൂഹ്യപരിസ്ഥിതിപ്രത്യാഘാത വിലയിരുത്തൽ/ സാങ്കേതിക സാധ്യതാ പഠനങ്ങളുടെ വിവരങ്ങൾ

ലഭ്യമായ വിവരങ്ങൾ പ്രകാരം പദ്ധതിക്കുവേണ്ടി മുന്പെ സാമൂഹ്യ/പരിസ്ഥിതി പ്രത്യാഘാത വിലയിരുത്തൽ പഠനങ്ങൾ മറ്റൊന്നും നടത്തിയിട്ടില്ല. സാങ്കേതിക സാധ്യതാ പഠനങ്ങളുടെ വിവരങ്ങളും ലഭ്യമല്ല.

2.10 ബാധകമായ നിയമങ്ങളും നയങ്ങളും

പേരണ്ടൂർ-വടുതല പാലം നിർമ്മാണത്തിനുവേണ്ടി ഭൂമി ഏറ്റെടുക്കൽ, പുനഃരധിവാസം, പുനഃസ്ഥാപനം എന്നിവയെ സംബന്ധിക്കുന്ന നിയമങ്ങൾ ചുവടെ ചേർക്കുന്നു.

- ഭൂമി ഏറ്റെടുക്കലിൽ ന്യായമായ നഷ്ടപരിഹാരത്തിനും സുതാര്യതയ്ക്കും പുനഃ രധിവാസത്തിനും പുനഃസ്ഥാപനത്തിനുമുള്ള അവകാശ നിയമം 2013.
- കേരള സർക്കാർ-റവന്യൂ (ബി) വകുപ്പ് 23.09.2015 തീയതിയിലെ ഉത്തരവ് നമ്പർ G.O.(Ms)No.485/2015/RD പ്രകാരമുള്ള ഭൂമി ഏറ്റെടുക്കലിൽ നഷ്ടപരിഹാരത്തിനും സു താര്യതയ്ക്കുമുള്ള നയം.
- ഭൂമി ഏറ്റെടുക്കലിൽ ന്യായമായ നഷ്ടപരിഹാരത്തിനും സുതാര്യതയ്ക്കും പു നഃരധിവാസത്തിനും പുനഃസ്ഥാപനത്തിനുമുള്ള അവകാശ നിയമം 2013ന്റെ വെളിച്ചത്തിൽ കേരള സർക്കാർ റവന്യൂ (ബി) വകുപ്പിന്റെ 29/12/2017 തീയതിയിലെ G.O(Ms)No.448/2017/RD പ്രകാരം പുറപ്പെടുവിച്ച കേരള

സംസ്ഥാനത്ത് ഭൂമി ഏറ്റെടുക്കുന്നതിനുള്ള പുനഃരധിവാസ പുനഃസ്ഥാപന പാക്കേജ് തീരുമാനിക്കുന്നതിനുള്ള പോളിസി.

➤ വിവരാവകാശ നിയമം 2005.

അദ്ധ്യായം 3

പഠനസംഘം, പഠന സമീപനം, പദ്ധതിശാസ്ത്രം

3.1 പഠന സംഘാംഗങ്ങളുടെ വിദ്യാഭ്യാസ യോഗ്യത ഉൾപ്പെടെയുള്ള വിവരങ്ങൾ

ഭൂമി ഏറ്റെടുക്കലിൽ ന്യായമായ നഷ്ടപരിഹാരത്തിനും സുതാര്യതയ്ക്കും പുനഃരധിവാസത്തിനും പുനഃസ്ഥാപനത്തിനുമുള്ള അവകാശ നിയമം 2013 വകുപ്പ് 4(1) പ്രകാരം നിർദ്ദിഷ്ട പദ്ധതിയുടെ സാമൂഹ്യ പ്രത്യാഘാത വിലയിരുത്തൽ പഠനം നടത്തുന്നതിനും സാമൂഹ്യ പ്രത്യാഘാത നിയന്ത്രണ ആസൂത്രണ റിപ്പോർട്ട് തയ്യാറാക്കുന്നതിനും 20.12.2018 ലെ കേരള ഗസറ്റ് വിജ്ഞാപനം G.O(P)No.88/2018/RD പ്രകാരം കളമശേരി ആ സ്ഥാനമായി പ്രവർത്തിക്കുന്ന രാജഗിരി ഔട്ട്റീച്ചിനെ ചുമതലപ്പെടുത്തി. അതിൻ പ്രകാരം സമാന പദ്ധതികളിൽ പരിചയ സമ്പന്നരായ വ്യക്തികൾക്ക് നിശ്ചിതമായ ഉത്തരവാദിത്തങ്ങളും, കർത്തവ്യങ്ങളും നൽകി പഠന സംഘത്തിന് രൂപം നൽകി.

പട്ടിക (3.1)

ക്രമ നമ്പർ	പേര്	വിദ്യാഭ്യാസ യോഗ്യതയും പദവിയും	പ്രവർത്തി പരിചയം
1	ഡോ:ബിനോയ് ജോസഫ്, പ്രിൻസിപ്പാൾ രാജഗിരി കോളേജ് ഓഫ് സോഷ്യൽ സയൻസസ്	എം.എ(എച്ച്.ആർ.എം), പി.എച്ച്.ഡി., എൽ.എൽ.ബി കൺസൾട്ടന്റ്, എസ്.ഐ.എ	വികസനമേഖലയിൽ 22 വർഷത്തെ പ്രവർത്തന പരിചയം
2	മീന കുരുവിള	എം.എസ്.ഡബ്ല്യു, ചെയർപേർസൺ എസ്.ഐ.എ	വികസനമേഖലയിൽ 30 വർഷത്തെ പരിചയം
3	മരിയ ടെൻസി വി. എസ്	എം.എ., ഡി.എസ്.എസ്, റിസേർച്ച് അസോസിയേറ്റ്	വികസനമേഖലയിൽ 27 വർഷത്തെ പരിചയം
4	ടോണി ബാബു	എം.എസ്.ഡബ്ല്യു. റിസേർച്ച് അസോസിയേറ്റ്	വികസനമേഖലയിൽ 2 വർഷത്തെ പരിചയം
5	ബിജു സി പി	ബി.എ., ഡെവലപ്പ്മെന്റ് ഓഫീസർ എസ്.ഐ.എ	വികസനമേഖലയിൽ 24 വർഷത്തെ പരിചയം

3.2 സാമൂഹ്യ പ്രത്യാഘാത പഠനത്തിനുപയോഗിച്ച പദ്ധതിശാസ്ത്രത്തെക്കുറിച്ചും വിവരശേഖരണം നടത്തിയ മാർഗ്ഗത്തെക്കുറിച്ചുമുള്ള വിശദീകരണവും യൂക്ലിയം

എറണാകുളം ജില്ലാ കളക്ടർ പുറപ്പെടുവിച്ച വിജ്ഞാപനം (നമ്പർ സി.എസ്.68448/12) 27/02/2019 തീയതിയിലെ ഷെഡ്യൂൾ അനുസരിച്ച്, ചേരാനല്ലൂർ വില്ലേജിലെ 11 വ്യാപ്തി ഭൂമിയും ഇടപ്പള്ളി സൗത്ത് വില്ലേജിലെ 4 വ്യാപ്തി ഭൂമിയും പേരണ്ടൂർ-വടുതല പാലം, അപ്രോച്ച് റോഡ് എന്നിവയുടെ നിർമ്മാണത്തിനായ് ഏറ്റെടുക്കുന്നു. റിപ്പോർട്ട് പ്രകാരം, നിർദ്ദിഷ്ട സർവ്വേ ഭൂമിയുടെ ഉടമസ്ഥതയിലുള്ളതും കൈവശം വച്ചിരിക്കുന്നതുമായ 12 ആഘാതബാധിത കുടുംബങ്ങളെ സാമൂഹ്യ പ്രത്യാഘാത വിലയിരുത്തൽ പഠനസംഘം ബന്ധപ്പെട്ടു.

എസ്.ഐ.എ. മാനേജ്മെന്റ് പ്ലാൻ തയ്യാറാക്കുന്നതിനും പ്രത്യാഘാതങ്ങൾ വിലയിരുത്തി പ്രത്യാഘാത നിയന്ത്രണ ആസൂത്രണ റിപ്പോർട്ട് തയ്യാറാക്കുന്നതിനുമായി ആവശ്യമായ നിർണ്ണായകമായ വിവരങ്ങൾ ശേഖരിക്കുവാൻ എസ്.ഐ.എ. ഫീൽഡ് നിരീക്ഷകർ മേഖലയിലെ വീടുകളും, വാണിജ്യ സ്ഥാപനങ്ങളും, ഓഫീസുകളും സന്ദർശിച്ച് ചോദ്യാ വലിയിലൂടെ വിവരങ്ങൾ ശേഖരിച്ചു. കൂടാതെ പദ്ധതി പ്രദേശത്ത് നിന്നു ദൂരെ താമസിക്കുന്ന ആഘാതബാധിതരെ ഔദ്യോഗികമായ കത്തിലൂടെ വിവരമറിയിക്കുകയും പിന്നീട് ടെലിഫോണിക് സർവ്വേയിൽ അവരെ പങ്കെടുപ്പിക്കുകയും ചെയ്യുന്നു.

എസ്.ഐ.എ.യൂണിറ്റ് നടത്തിയ സർവ്വേയിൽ 11 പേർ നേരിട്ട് പങ്കെടുത്തപ്പോൾ, ഒരാൾ ടെലിഫോൺ സർവ്വേയിലൂടെ വിവരങ്ങൾ കൈമാറി.

പദ്ധതിയുടെ പൊതുവും നിശ്ചിതവും, മുൻകൂട്ടി കാണാവുന്നതുമായ പ്രത്യാഘാതങ്ങൾ വിലയിരുത്തുവാൻ പഠനസംഘം പദ്ധതി പ്രദേശത്ത് ഗ്രൂപ്പ് ചർച്ചകളും ആഘാത ബാധിത വ്യക്തികൾ, കാര്യനിർവ്വഹകർ, ഉദ്യോഗസ്ഥർ, തത്പരകക്ഷികൾ എന്നിവരുമായി കൂടിക്കാഴ്ചകൾ നടത്തി. പൊതുമരാമത്ത് വകുപ്പ്, നിരത്ത് വിഭാഗം പാലക്കാടും കേരള സർക്കാരിന്റെ റവന്യൂ വിഭാഗവും പ്രസിദ്ധീകരിച്ച റിപ്പോർട്ടുകളും പഠനത്തിനുവേണ്ടി പരിശോധിച്ചു.

3.3. പഠനത്തിനുപയോഗിച്ച മാതൃകാപരിശോധനാ രീതി

ഒരോരുത്തരും പദ്ധതിയ്ക്കു വേണ്ടി കൈമാറേണ്ട സ്ഥലത്തിന്റെയും തത്സമയമുണ്ടായേക്കാവുന്ന പ്രത്യാഘാതത്തിന്റെയും അളവ് ഓരോ വ്യക്തികൾക്കും വ്യത്യസ്ത

എറണാകുളം ജില്ലയിലെ കണയന്നൂർ താലൂക്കിൽ വടുതല - പേരണ്ടൂർ പാലം നിർമ്മാണത്തിനുവേണ്ടി ഭൂമി ഏറ്റെടുക്കൽ

മാകയാൽ മാതൃകാ പരിശോധനാരീതിയെക്കാൾ സാമൂഹ്യസാമ്പത്തിക സർവ്വേയാണ് പഠനത്തിന് അഭികാമ്യമാകുന്നത്. പഠനവിധേയരാകേണ്ടത് 12 ഭൂവുടമകൾ ആയതിനാൽ നിശ്ചിത സമയത്തിനകം വിവരശേഖരണം നടത്തുവാൻ കഴിഞ്ഞു.

3.4 പഠനത്തിനുപയോഗിച്ച വിവരങ്ങളെയും അവ ലഭ്യമായ സ്രോതസ്സുകളെക്കുറിച്ചുമുള്ള അവലോകനം

വിദഗ്ദ്ധരായ ഗുണനിലവാരമുള്ള ഗവേഷകരുടെ മിശ്രിത മാർഗ്ഗത്തിലൂടെ പ്രാഥമികവും ദ്വിതീയവുമായ വിവരങ്ങൾ ശേഖരിക്കുകയും വിശകലനം ചെയ്യുകയും ചെയ്തു. പൊതുമരാമത്ത്/റവന്യൂ/ജില്ലാഭരണകൂടം എന്നിവിടങ്ങളിൽ നിന്നും പ്രസിദ്ധീകരിച്ച റിപ്പോർട്ടുകൾ, ഫീൽഡ് നിരീക്ഷകർ വിവിധ ഘട്ടങ്ങളിലായി ശേഖരിച്ചു. സാമൂഹ്യ സാമ്പത്തിക പ്രത്യാഘാത സർവ്വേയിലൂടെ ആഘാതബാധിതരിൽ നിന്ന് വിവരശേഖരണം നടത്തുന്നതിന് നിശ്ചിത ഘടനയിലുള്ള ചോദ്യാവലി തയ്യാറാക്കി, പരിശോധനയും, വിലയിരുത്തലും നടത്തി. ആദ്യ ലിസ്റ്റ് പ്രകാരം പദ്ധതിബാധിതരായ 12 വ്യക്തികളും സർവ്വേയിൽ നേരിട്ട് പങ്കെടുത്ത് വിവരങ്ങൾ നൽകി. ജനസംഖ്യാപരം/സാമ്പത്തികം/കുടുംബം/ഉപജീവനം/പദ്ധതി പ്രദേശത്തുള്ള സജീവവും നിഷ്ക്രിയവുമായ വസ്തുക്കൾ/ആഘാതത്തിന്റെ തരവും വ്യാപ്തിയും എന്നീ വിവരങ്ങൾ ലഭ്യമാകുന്നതിനുകുന്ന ചോദ്യങ്ങളാണ് സർവ്വേയിൽ ഉൾപ്പെടുത്തിയിരുന്നത്. ലഭ്യമായ വിവരങ്ങളും പ്രതികരണങ്ങളും സ്റ്റാറ്റിസ്റ്റിക്കൽ സോഫ്റ്റ്‌വെയർ ഉപയോഗിച്ച് വിശകലനം നടത്തിയതിന് പ്രകാരം ലഭിച്ച കണ്ടെത്തലുകൾ പഠനസംഘത്തിന്റെ ശുപാർശകളും ഒന്നിച്ച് രേഖയാക്കി.

3.5 തൽപരകക്ഷികളുമായി നടത്തിയ കൂടിയാലോചന, പബ്ലിക് ഹിയറിംഗ് എന്നിവയുടെ സംക്ഷിപ്ത വിവരങ്ങൾ

പഠനത്തിന്റെ ഭാഗമായി പ്രധാന തൽപരകക്ഷികളുമായി വിവിധ മീറ്റിംഗുകളും, അഭിമുഖങ്ങളും ചർച്ചകളും നടത്തി. ആഘാത ബാധിത വ്യക്തികൾ, അർത്ഥനാധികാരിയുടെ പ്രതിനിധികൾ, ഭൂമി ഏറ്റെടുക്കൽ നിർവ്വഹണ ഉദ്യോഗസ്ഥൻ, മറ്റ് തൽപരകക്ഷികൾ എന്നിവരെ പങ്കെടുപ്പിച്ചുകൊണ്ട് 2019 ജൂലൈ 6-ാം തീയതി വടുതല ചിന്മയ വിദ്യാലയത്തിനടുത്ത് ജെ. എം. ഗാർഡെൻസ് ഹാളിൽ ഒരു പബ്ലിക് ഹിയറിംഗ് നടത്തും.

പട്ടിക 3.5.1

തീയതി	പ്രവർത്തനങ്ങൾ	വേദി
09.05.2019	പ്രാഥമിക പഠനവും കുടിക്കാഴ്ചകളും	ചേരാനല്ലൂർ, ഇടപ്പള്ളി സൗത്ത് വില്ലേജ്
10.05.2019 14.05.2019	സാമൂഹ്യ-സാമ്പത്തിക സർവ്വേയും കുടിക്കാഴ്ചകളും	വടുതല, പേരണ്ടൂർ
13.06.2019	ഭൂമി ഏറ്റെടുക്കൽ നിർവ്വഹണ ഉദ്യോഗസ്ഥൻ, വില്ലേജ് ഓഫീസർ, മുനിസിപ്പൽ കൗൺസിലേഴ്സ് എന്നിവരുമായി കുടിക്കാഴ്ച	എറണാകുളം കളക്ട്രേറ്റ്, ചേരാനല്ലൂർ, ഇടപ്പള്ളി സൗത്ത് വില്ലേജ് ഓഫീസ്,
22.06.2019 24.06.2019	പബ്ലിക് ഹിയറിങ്ങിന്റെ നോട്ടീസ് വിതരണവും വാർത്താപ്രക്ഷേപണവും	വടുതല, പേരണ്ടൂർ
06.07.2019	പബ്ലിക് ഹിയറിങ്ങ്	ജെ. എം. ഗാർഡൻസ് വടുതല,

അദ്ധ്യായം 4 സ്ഥലത്തിന്റെ മൂല്യനിർണ്ണയം

4.1 ഭൂപടത്തിന്റെയും സ്ഥലത്തെ പ്രാഥമികസ്ത്രോതസ്സുകളുടെയും സഹായത്തോടെ പദ്ധതി പ്രദേശത്തിന്റെ വിവരണം

നിർദ്ദിഷ്ട പേരണ്ടൂർ-വടുതല പാലത്തിന് ചേരാനല്ലൂർ വില്ലേജിലെ വടുതല ഭാഗത്ത് 0.4970 ഹെക്ടർ സ്ഥലവും ഇടപ്പള്ളി സൗത്ത് വില്ലേജിൽ പേരണ്ടൂർ ഭാഗത്ത് 0.2260 ഹെക്ടർ സ്ഥലവും ആവശ്യമാണ്. ശാന്തതയ്ക്കും കായലിനും പേരുകേട്ട ഈ പ്രദേശം തിരക്കേറിയതും വളരുന്നതുമായ നഗരവാസ കേന്ദ്രമാണ്. പദ്ധതിക്കാവശ്യമായ ഭൂമി കൂടുതലും ഒഴിഞ്ഞ സ്ഥലമാണ് എങ്കിലും ലഭ്യമായ ഭൂമി രേഖകൾ അനുസരിച്ച് ചതുപ്പ് നിലം വേർതിരിച്ചിട്ടുണ്ട്. കേരളം പി.ഡബ്ല്യൂ.ഡി പ്രസിദ്ധീകരിച്ച സൈറ്റ് പ്ലാൻ കം അലൈൻമെന്റ് ചുവടെ പ്രദർശിപ്പിച്ചിരിക്കുന്നു.



എറണാകുളം ജില്ലയിലെ കണയന്നൂർ താലൂക്കിൽ വടുതല - പേരണ്ടൂർ പാലം നിർമ്മാണത്തിനുവേണ്ടി ഭൂമി ഏറ്റെടുക്കൽ

4.2 പദ്ധതിയുടെ സ്വാധീനം മൂലം മൊത്തത്തിലുള്ള പ്രത്യാഘാതം

കൊച്ചി നഗരത്തിലെ രണ്ട് പ്രധാന പ്രാന്തപ്രദേശങ്ങളായ വടുതലയും, പേരണ്ടൂരും ഇടപ്പള്ളിയുടെ പടിഞ്ഞാറ് ഭാഗത്ത് സ്ഥിതി ചെയ്യുന്നു. വടക്ക്, പടിഞ്ഞാറ്, കിഴക്ക് ഭാഗങ്ങളിൽ വെള്ളത്താൽ ചുറ്റപ്പെട്ട പ്രദേശമാണ് വടുതല എന്നാൽ ഇടപ്പള്ളി മേഖലയിലെ തിരക്കേറിയ പട്ടണമായ ഇളമക്കരയോട് ചേർന്നാണ് പേരണ്ടൂർ സ്ഥിതിചെയ്യുന്നത്. വടുതലയെയും പേരണ്ടൂരിനേയും തമ്മിൽ വേർതിരിക്കുന്നത് പേരണ്ടൂർ കനാലാണ്. അതിനാൽ വടുതലയെയും പേരണ്ടൂരിനേയും ബന്ധിപ്പിച്ച് പുതിയ ഗതാഗത സംവിധാനം വികസിപ്പിക്കുന്നത് ഈ പ്രദേശത്ത് സംബന്ധിച്ചിടത്തോളം പ്രധാനമാണ്. ഇപ്പോൾ നിരവധി മതസ്ഥാപനങ്ങളും, സ്കൂളുകളും ആശുപത്രികളും ഈ പ്രദേശത്ത് പ്രവർത്തിക്കുന്നുണ്ട്. അതിനാൽ ഈ പദ്ധതി പുതിയ വാണിജ്യ-താമസ കെട്ടിടങ്ങൾ ഉയരാൻ കാരണമാകും. പ്രസ്തുത പദ്ധതിക്ക് ആവശ്യമായ മുഴുവൻ ഭൂമി 0.7236 ഹെക്ടർ ആണ്. പദ്ധതിക്കാവശ്യമായ കൂടുതൽ സ്ഥലങ്ങൾ ഒഴിഞ്ഞതും രേഖകളിൽ ചതുപ്പ്നിലം എന്ന് തിരിച്ചിട്ടുള്ളതുമാണ്. ഇടപ്പള്ളിയെ എറണാകുളം സൗത്ത് വല്ലാർപാടവുമായി ബന്ധിപ്പിക്കുന്ന റെയിൽവേ പാതയും ഈ പ്രദേശത്തിനടുത്തു കൂടി കടന്നു പോകുന്നു. കൂടാതെ പേരണ്ടൂർ കനാലിന് കുറുകെയുള്ള റെയിൽവേ ഓവർബ്രിഡ്ജ് ഈ പദ്ധതി പ്രദേശത്തിനടുത്താണ്. ഈ പദ്ധതി മൂലം വാണിജ്യ-വാസയോഗ്യമായ കെട്ടിടങ്ങൾ ഉയരാനും അതുവഴി ഈ പ്രദേശങ്ങൾ കൂടുതൽ പുരോഗതി കൈവരിക്കാനും കാരണമാകുന്നു.

4.3 പദ്ധതിയ്ക്കാവശ്യമായ മൊത്തം ഭൂമി

ജില്ലാകളക്ടർ പുറത്തിറക്കിയ വിജ്ഞാപനവും വസ്തുതകൾ കാണിക്കുന്ന പട്ടികകളും അനുസരിച്ച്, എറണാകുളം ജില്ലയിലെ കണയന്നൂർ താലൂക്കിൽ നിന്ന് 0.7236 ഹെക്ടർ ഭൂമി (കൂടുതലും ചതുപ്പ്നിലം) ഏറ്റെടുക്കുന്നതിനായി മാപ് ചെയ്തിട്ടുണ്ട്. അതിൽ 0.4970 ഹെക്ടർ ഭൂമി (സർവ്വേ നമ്പർ - 1090, 101, 1092, 1093, 1105, 1106, 1107,1109, 1110, 1112, 1113) ചേരാനെല്ലൂർ വില്ലേജിൽ ഉൾപ്പെടുന്നു. എന്നാൽ 0.2266 ഹെക്ടർ ഭൂമി ഇടപ്പള്ളി സൗത്ത് വില്ലേജിന്റെ ഭാഗമാണ്. (സർവ്വേ നമ്പർ -219/9, 219/10, 219/11, 231/3).

എറണാകുളം ജില്ലയിലെ കണയന്നൂർ താലൂക്കിൽ വടുതല - പേരണ്ടൂർ പാലം നിർമ്മാണത്തിനുവേണ്ടി ഭൂമി ഏറ്റെടുക്കൽ

4.4 പദ്ധതി ബാധിത പ്രദേശത്തിന്റെ സമീപത്ത് പൊതുജനങ്ങൾ ഉപയോഗിക്കുന്ന സ്ഥലം ഉണ്ടെങ്കിൽ അതിന്റെ നിലവിലെ ഉപയോഗം

ഇടപ്പള്ളിയെ എറണാകുളം സൗത്തുമായും വല്ലാർപാടവുമായും ബന്ധിപ്പിക്കുന്ന റെയിൽവേ പാത ഈ പ്രദേശങ്ങളിലൂടെ കടന്നുപോകുന്നു. കൂടാതെ കനാലിന്റെ വശങ്ങളിൽ പേരണ്ടൂരും വടുതലയിലും പൊതു റോഡുകൾ ഉണ്ട്. നിർദ്ദിഷ്ട പാലം ഈ പൊതു റോഡിലേക്ക് ബന്ധിപ്പിക്കുമെന്ന് പ്രതീക്ഷിക്കുന്നു. പേരണ്ടൂർ ഭാഗത്ത് മുൻ പദ്ധതിയനുസരിച്ച് കുറച്ച് കോൺക്രീറ്റ് പൈലിംഗ് കണ്ടെത്തിയിട്ടുണ്ട്. എന്നാൽ രേഖകളിൽ അതിന്റെ വിശദാംശങ്ങൾ ഒന്നും വിവരിച്ചിട്ടില്ല.

4.5 പദ്ധതിക്കുവേണ്ടി നിലവിൽ വിലകൊടുത്തു വാങ്ങിയിരിക്കുന്നതോ പാട്ടത്തിനെടുത്തിട്ടുള്ളതോ ആയ ഭൂമി, പദ്ധതിയ്ക്കാവശ്യമായ ഓരോ ഭൂഭാഗത്തിന്റെയും നിർദ്ദിഷ്ട ഉപയോഗം

പേരണ്ടൂർ കനാൽ പദ്ധതി ബാധിത പ്രദേശങ്ങളെ വേർതിരിക്കുന്നു. നിർദ്ദിഷ്ട പാലം 10..15,325,76.282535 കോർഡിനേറ്റുകളിലെ പേരണ്ടൂർ ഭാഗത്തുള്ള ബാലഭദ്ര ക്ഷേത്ര റോഡിനേയും 10.01532,76.281607 കോർഡിനേറ്റുകളിലെ പള്ളിക്കാവ് ക്ഷേത്ര റോഡിനേയും വടുതല ഭാഗത്ത് ബന്ധിപ്പിക്കുന്നു. പദ്ധതി പ്രദേശത്തെ മണ്ണിന്റെ ഘടന കണക്കിലെടുത്ത് ഉചിതമായ പൈലിംഗും ഘടന രൂപകൽപ്പനയും പി.ഡബ്ല്യു.ഡി സ്വീകരിച്ചിട്ടുണ്ട്.

4.6 ഏറ്റെടുക്കുന്ന സ്ഥലത്തിന്റെ ഗുണവും പ്രദേശവും

എറണാകുളം ജില്ലയിലെ കണയന്നൂർ താലൂക്കിലെ ചേരാനെല്ലൂർ, ഇടപ്പള്ളി സൗത്ത് വില്ലേജുകളിലാണ് പദ്ധതി പ്രദേശം വ്യാപിച്ചിരിക്കുന്നത്. ഗ്രേറ്റർ കൊച്ചിയുടെ കീഴിലെ രണ്ട് പ്രധാന നഗര പ്രാന്ത പ്രദേശങ്ങളായ വടുതലയും പേരണ്ടൂരും ബാങ്കുകൾ, ആശുപത്രികൾ, വിദ്യാഭ്യാസ സ്ഥാപനങ്ങൾ, മതസംഘടനകൾ, സർക്കാർ ഓഫീസുകൾ എന്നിങ്ങനെ വിവിധ സ്ഥാപനങ്ങളെ ആതിഥേയത്വം വഹിക്കുന്നു. വടുതല-പേരണ്ടൂർ കനാൽ വേർതിരിക്കുകയും 0.7236 ഹെക്ടർ ചതുപ്പ്നിലം പദ്ധതിക്കായി മാപ്പ് ചെയ്യുകയും ചെയ്യുന്നു.

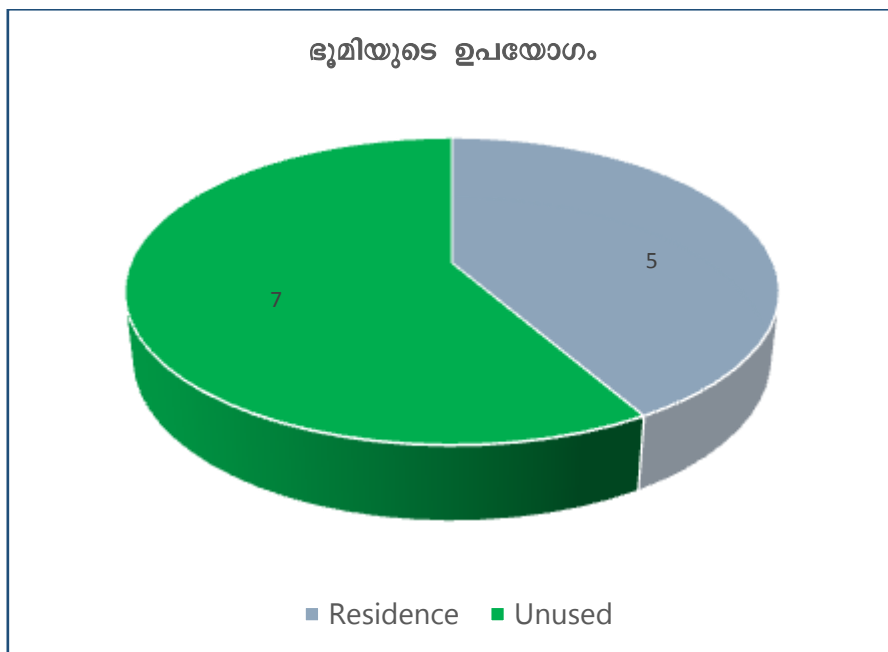
നിർദ്ദിഷ്ട പാലം പേരണ്ടൂർ ഭാഗത്തുള്ള ബാലഭദ്രാ ദേവി ക്ഷേത്ര റോഡിനേയും (അതായത് കോർഡിനേറ്റ് 10.015494, 76.282535 ഉം) വടുതല ഭാഗത്തെ പള്ളിക്കാവ് ക്ഷേത്ര റോഡിനേയും (കോർഡിനേറ്റ് 10.015325,76.281607) ബന്ധിപ്പിക്കും. പദ്ധതി

പ്രദേശത്തിലെ മണ്ണിന്റെ ഘടന കണക്കിലെടുത്ത് ഉചിതമായ പൈലിംഗും രൂപകൽപ്പനയും കേരള പൊതുമരാമത്ത് വകുപ്പ് സ്വീകരിച്ചിട്ടുണ്ട്.

4.7. ആഘാതബാധിത ഭൂമിയുടെ തരവും നിലവിലെ ഉപയോഗവും, കൃഷി ഭൂമിയാണെങ്കിൽ ജലസേചനം, വിള തുടങ്ങിയ വിവരങ്ങൾ

നിർദ്ദിഷ്ട പദ്ധതി പ്രകാരം പേരണ്ടൂർ കനാലിന് കുറുകെ പേരണ്ടൂർ-വടുതല പാലവും, ഇരുവശത്തും നിലവിലുള്ള റോഡുകൾ വീതി കൂട്ടി നവീകരിക്കുകയും ചെയ്യുന്നു. പദ്ധതി ആഘാതബാധിതരായ 12 കുടുംബങ്ങളെ കണ്ടെത്തി; അപ്രോച്ച് റോഡിന്റെ വികസനത്തിനായി ഈ കുടുംബങ്ങളുടെ ഭൂമിയാണ് ഏറ്റെടുക്കേണ്ടതായി വരുന്നത്. അഞ്ച് പേരുടെ ഉടമസ്ഥതയിലുള്ള പേരണ്ടൂർ ഭാഗത്തെ ഭൂമിയും, ഏഴ് പേരുടെ ഉടമസ്ഥതയിലുള്ള വടുതല ഭാഗത്തെ ഭൂമിയും രേഖകളിൽ നിലനികത്ത് പുരയിടമാണ്. പ്രസ്തുത പദ്ധതി ഒരു കൃഷി ഭൂമിയേയും ബാധിക്കുന്നില്ല. ഭൂമിയുടെ ഇപ്പോഴത്തെ ഉപയോഗം വിശകലനം ചെയ്യുമ്പോൾ (ചിത്രം 4.7), ആഘാത ബാധിതരായ ഭൂവുടമകൾ തങ്ങളുടെ ഭൂമി ഉപയോഗശൂന്യമായി ഇട്ടിരിക്കുന്നത് കണ്ടെത്തി (എൻ-7). പ്രസ്തുത പദ്ധതി ബാധിക്കുന്ന നക്ഷത്രാ ഗാർഡൻസ് റസിഡൻസ് അസോസിയേഷന്റെ ഉടമസ്ഥതയിലുള്ള റോഡിനായി ഉപയോഗിക്കുന്ന ഭൂമി ഉൾപ്പെടെ മറ്റ് അഞ്ച് റസിഡൻഷ്യൽ പ്ലോട്ടുകൾ ആഘാതബാധിതമാകുന്നു. എന്നിരുന്നാലും പേരണ്ടൂർ ഭാഗത്ത് നിർമ്മാണത്തിലിരിക്കുന്ന ഇരുനില വീട് ഒഴിച്ച് മറ്റ് കെട്ടിടങ്ങളെ ഒന്നും തന്നെ ഭൂമിയേറ്റെടുക്കൽ ബാധിക്കുന്നില്ല.

(ചിത്രം4.7)



എറണാകുളം ജില്ലയിലെ കനയന്നൂർ താലൂക്കിൽ വടുതല - പേരണ്ടൂർ പാലം നിർമ്മാണത്തിനുവേണ്ടി ഭൂമി ഏറ്റെടുക്കൽ

4.8 കൈവശഭൂമിയുടെ അളവ്, ഉടമസ്ഥതയുടെ രീതി, സ്ഥലത്തിന്റെ കിടപ്പ്, അവിടെ താമസിക്കുന്നവരുടെ എണ്ണം

ആഘാത ബാധിതരായ 12 പേരുടെ ഭൂമികളിൽ 3 സെൻറ് മുതൽ നാല് ഏക്കർ വരെ വ്യത്യസ്ത വലുപ്പത്തിലുള്ളതും താമസമുള്ളതും ഇല്ലാത്തതുമായ ഭൂമി ഉൾപ്പെടുന്നു. എന്നിരുന്നാലും ഭാഗികമായണെങ്കിലും ആഘാത ബാധിതരാകുന്ന വ്യക്തികൾക്ക് കുറഞ്ഞ രീതിയിലേങ്കിലും നഷ്ടം ബാധിക്കും.

സ്വന്തമായി വിലയ്ക്ക് ഭൂമി വാങ്ങിയ ഭൂമി ഉണ്ടെന്ന് സാമൂഹ്യ സാമ്പത്തിക സർവ്വേയിൽ 10 ആഘാതബാധിതർ റിപ്പോർട്ട് ചെയ്തിട്ടുണ്ടെങ്കിലും 2 പേർ ചോദ്യങ്ങളോട് പ്രതികരിച്ചിട്ടില്ല. ആഘാതബാധിതരായ 3 പേർ 2017-ൽ ഭൂമി വാങ്ങിയെന്നും ബാക്കിയുള്ളവർ ഭൂമി യുടെ ഉടമസ്ഥാവകാശവുമായി ബന്ധപ്പെട്ട ചോദ്യത്തിന് മറുപടി ഒന്നും നൽകിയിട്ടില്ല.

പേരണ്ടൂർ ഭാഗത്ത് നിർമ്മാണത്തിലിരിക്കുന്ന ഇരുനില വീട് ഒഴികെ പ്രവർത്തന ക്ഷമമായ മറ്റ് റസിഡൻഷ്യൽ കെട്ടിടങ്ങളെ ഒന്നും പദ്ധതി ബാധിക്കുന്നില്ലെന്ന് സർവ്വേയിലൂടെ കണ്ടെത്തി.

4.9. കഴിഞ്ഞ 3 വർഷക്കാലത്തെ ഭൂമി കൈമാറ്റവും, വിലയും, ഉപയോഗവും

പദ്ധതി ബാധിത പ്രദേശത്തെ ഭൂമിയുടെ നിലവിലെ മൂല്യം 14 ലക്ഷം രൂപയാണെന്നാണ് റിപ്പോർട്ട്. ഭൂമിയുടെ വലിപ്പത്തെയും നിർദ്ദിഷ്ടപ്രദേശത്തിന്റെ മൂല്യത്തെയും അടസ്ഥാനമാക്കി വിലയിൽ മാറ്റം വരും. ആഘാത ബാധിതരാകുന്ന 3 പേർ 2017ൽ ഭൂമി വാങ്ങിയവരാണ്. ബാക്കിയുള്ളവർ ഉടമസ്ഥാവകാശവുമായി ബന്ധപ്പെട്ട ചോദ്യത്തിന് മറുപടി നൽകിയിട്ടില്ല.

അദ്ധ്യായം 5
ആഘാതബാധിത കുടുംബങ്ങളെക്കുറിച്ചും
വസ്തുവകകളെക്കുറിച്ചുമുള്ള കണക്ക്

5.1 കുടുംബങ്ങളുടെ കണക്ക്

റവന്യൂ ഓഫീസിൽ നിന്നുള്ള വിവരങ്ങൾ അനുസരിച്ച് ആഘാതബാധിതരായ 12 ഉടമസ്ഥരുടെ ഭൂമിയെ ബാധിക്കും. ചേരാനല്ലൂർ വില്ലേജിലെ വടുതല ഭാഗത്തുള്ള ഇ.പി. ബിൽഡേഴ്സ്, പരിനി ഡവലപ്പേഴ്സ്, ജെ.എം. ഗാർഡൻസ് എന്നീ മൂന്ന് നിർമ്മാതാക്കളുടെ ഉടമസ്ഥതയിലുള്ള ഭൂമികൾ ഇതിൽ ഉൾപ്പെടുന്നു. ശേഷിക്കുന്ന ഭൂമികൾ വ്യക്തികളുടെ ഉടമസ്ഥതയിലുള്ളവരും ഇതിൽ പാർപ്പിട ആവശ്യത്തിനും കുറച്ച് ഉപയോഗശൂന്യമായ ഭൂമിയും ഉണ്ട്. ഇവയെ നിലംനികത്തു പുരയിടം എന്ന് സർക്കാർ രേഖകളിൽ തരം തിരിച്ചിട്ടുള്ളതുമാണ്.

5.1.1 പദ്ധതിയുടെ പ്രത്യക്ഷ പ്രത്യാഘാത ബാധിത കുടുംബങ്ങൾ
(ഏറ്റെടുക്കപ്പെടുന്ന സ്ഥലത്തിന്റെ ഉടമകൾ)

പദ്ധതിയുടെ പ്രത്യക്ഷ ആഘാതബാധിതരായ 12 കുടുംബങ്ങളുടെ വിവരങ്ങൾ താഴെ ചേർത്തിരിക്കുന്ന പട്ടികയിൽ വിശദീകരിക്കുന്നു.

(പട്ടിക 5.12)

ക്രമ നമ്പർ	റീസർവ്വെ നമ്പർ/ സബ് ഡിവിഷൻ നമ്പർ	ആവശ്യമുണ്ടായേക്കാവുന്ന ഭൂമി വിസ്തീർണ്ണം/ഹെക്ടർ	സ്ഥല ഉടമകൾ/ തൽപരകക്ഷികളുടെ പേര്
1	1113	0.49.70 ഹെക്ടർ	ലിസ്സി മാത്യു, 35/2566 ജനതാ റോഡ് പാലാരിവട്ടം
2	1113		നക്ഷത്രാ ഗാർഡൻസ് റസിഡൻസ് അസോസിയേഷൻ, വടുതല
3	1113		സുരേഷ് പി, നന്ദനം വീട്, വടുതല
4	1090,1091,1093		ഇ. പി. ബിൾഡേഴ്സ്, എറണാകുളം
5	1093		റോബിൻ പി ചെറിയാൻ ഫ്ലാറ്റ് നമ്പർ: 37 ജെ എം ഗാർഡൻസ്, വടുതല
6	1112,1105,1106,1107, 1092,1109,1110		പരിനി ഡവലപ്പ്മെന്റ്, കൊച്ചി
7	1112		ജെ എം ഗാർഡൻസ് (ഫ്ലാറ്റ്), വടുതല
8	231	0.22.66 ഹെക്ടർ	ജയൻ ജി പടിക്കപറമ്പിൽ വീട് ചേളഞ്ചേരി റോഡ്, തേവര
9	231		ദാസൻ കെ എൻ, കവുങ്ങുംകുട്ടത്തിൽ വീട് ,ഇളമക്കര പേരണ്ടൂർ
10	219, 231		വി വി ജോർജ്ജ്, മാത്യു മാമൻ, ഷെർളി ഫിലിപ്പ്, മോളിക്കുട്ടി, പേരണ്ടൂർ
11	219, 231		മാത്യു എബ്രഹാം, വർഗ്ഗീസ് തരിയൻ പേരണ്ടൂർ
12			അംബുജാക്ഷൻ എസ്, രേഖ, പനവേലിൽ വീട് പടിഞ്ഞാറേകിഴക്കും മുറിയിൽ, ശൂരനാട് കൊല്ലം

എറണാകുളം ജില്ലയിലെ കനയന്നൂർ താലൂക്കിൽ വടുതല - പേരണ്ടൂർ പാലം നിർമ്മാണത്തിനുവേണ്ടി ഭൂമി ഏറ്റെടുക്കൽ

5.2. വനാവകാശം നഷ്ടപ്പെടുന്ന പട്ടിക വർഗ്ഗ/ആദിവാസി കുടുംബങ്ങൾ

കൊച്ചിയിലെ പേരന്തൂർ കനാലിന് കുറുകെ പേരണ്ടൂർ-വടുതല പാലം നിർമ്മാണത്തിനുവേണ്ടി ഏറ്റെടുക്കപ്പെടുന്ന ഭൂമിയിൽ എറണാകുളം ജില്ലയിലെ ചേരാനല്ലൂരിലെയും ഇടുപ്പള്ളി സൗത്ത് വില്ലേജിലെ വരണ്ട പ്രദേശങ്ങളും ചതുപ്പു നിലങ്ങളും ഉൾപ്പെടുന്നു. പക്ഷെ പട്ടിക വർഗ്ഗ/ആദിവാസി വർഗ്ഗത്തിൽപ്പെട്ട കുടുംബങ്ങൾ ഒന്നും പദ്ധതി ആഘാതബാധിതമാകുന്നില്ല.

5.3 പൊതുവിഭവങ്ങൾ ആഘാതബാധിതമാകുന്നതുമൂലം ഉപജീവനമാർഗം നഷ്ടപ്പെടുന്ന കുടുംബങ്ങൾ

നക്ഷത്ര ഗാർഡൻസ് റസിഡൻസ് അസോസിയേഷനിലേക്ക് ഉള്ള വഴി ഒഴിച്ചാൽ പേരന്തൂർ-വടുതല പാലം നിർമ്മാണത്തിന്റെ ഭാഗമായി മറ്റ് പൊതുസ്വത്തുകൾ ആഘാത ബാധിതമാകുന്നില്ല.

5.4 കേന്ദ്ര-സംസ്ഥാന സർക്കാരുകളുടെ ഏതെങ്കിലും പദ്ധതിയിലൂടെ ലഭിച്ച സ്ഥലം ഏറ്റെടുക്കപ്പെടുന്ന കുടുംബങ്ങൾ

അടുത്തയിടെ സർക്കാർ ഭൂമി നൽകിയ കുടുംബങ്ങൾ പദ്ധതി പ്രദേശത്തില്ല ആയതിനാൽ അത്തരം കുടുംബങ്ങൾ പദ്ധതി ബാധിതമാകുന്നില്ല.

5.5 3 വർഷമോ അതിലധികമോ ഏറ്റെടുക്കപ്പെടുന്ന നഗരപ്രദേശത്ത് താമസിക്കുന്ന കുടുംബങ്ങൾ

എസ്.ഐ.എ. യൂണിറ്റ് നടത്തിയ സർവ്വേയുടെ റിപ്പോർട്ട് അനുസരിച്ച്, കഴിഞ്ഞ 3 വർഷത്തിനിടയിൽ 3 ആഘാതബാധിതർ ഏറ്റെടുക്കപ്പെടുന്ന പദ്ധതിപ്രദേശത്ത് ഭൂമി സ്വന്തമാക്കിയിട്ടുണ്ട്. അവരാരും പദ്ധതി ബാധിത ഭൂമിയിൽ താമസിക്കുന്നില്ല.

5.6 3 വർഷമോ അതിലധികമോ ഏറ്റെടുക്കപ്പെടുന്ന ഭൂമിയിൽ പ്രാഥമിക ജീവനോപാധിയായി ആശ്രയിച്ചിരുന്ന കുടുംബങ്ങൾ

പ്രസ്തുത പദ്ധതിക്കായി ഏറ്റെടുക്കേണ്ട ഭൂമിയെ ചതുപ്പു നിലമായ് രേഖകളിൽ തരം തിരിച്ചിട്ടുണ്ട്., മാത്രമല്ല, ആഘാത ബാധിത ഭൂമിയിലോ പരിസരത്തോ കാർഷിക പ്രവർത്തനങ്ങളൊന്നും നടക്കുന്നില്ല. ആഘാതബാധിതരിൽ ഒരാളുടെ കുപ്പിവെള്ള യൂണിറ്റിനെ പദ്ധതി ബാധിച്ചതായി മനസ്സിലാക്കുന്നു. എന്നിരുന്നാലും ഇത് ആഘാത ബാധിതന്റെ കുടുംബത്തിലെ പ്രധാന വരുമാനമാർഗ്ഗമല്ലെന്ന് സർവ്വേയിൽ കണ്ടെത്തി.

എറണാകുളം ജില്ലയിലെ കണയന്നൂർ താലൂക്കിൽ വടുതല - പേരണ്ടൂർ പാലം നിർമ്മാണത്തിനുവേണ്ടി ഭൂമി ഏറ്റെടുക്കൽ

കൂടാതെ, വിവിധ കെട്ടിട നിർമ്മാണ കമ്പനികളുടെ ഉടമസ്ഥതയിലുള്ള 3 ലാൻഡ് പ്ലോട്ടുകൾ പദ്ധതിക്കായി സർവ്വേയിൽ കണ്ടെത്തിയിട്ടുണ്ട്. പ്രസ്തുത ഭൂമി നഷ്ടപ്പെടുന്നത് ഈ കമ്പനികളുടെ വരുമാന സ്രോതസ്സിന്റെ പ്രതികൂലമായി ബാധിക്കുമെന്നും പ്രതീക്ഷിക്കുന്നു.

5.6.1 പദ്ധതിയുടെ പരോക്ഷ ആഘാതബാധിതർ (ഏറ്റെടുക്കപ്പെടുന്നത് സ്വന്തം ഭൂമിയല്ലെങ്കിലും പരോക്ഷമായി ആഘാതബാധിതരാകുന്നവർ)

പ്രസ്തുത പദ്ധതിക്കായി ഏറ്റെടുക്കേണ്ട ഭൂമി വാണിജ്യ പരമോ കാർഷികപരമോ ആയ പ്രവർത്തനങ്ങളിൽ ഏർപ്പെടുന്നില്ല, അതിനാൽ പരോക്ഷമായ ആഘാതം വളരെ കുറവാണെന്ന് മനസ്സിലാക്കുന്നു. കൂടാതെ, ബോട്ടുകൾക്ക് കനാലിലൂടെ കടന്നു പോകാൻ കഴിയുന്ന തരത്തിലാണ് പാലം രൂപ കൽപന ചെയ്തിരിക്കുന്നത്. അതിനാൽ മത്സ്യബന്ധനവും അതുമായി ബന്ധപ്പെട്ട അനുബന്ധ പ്രവർത്തനങ്ങളും പദ്ധതിയെ ചെറിയ തോതിൽ പ്രതികൂലമായി ബാധിക്കുന്നു.

5.6.2 ഫലദായക വസ്തുക്കളുടെയും പ്രത്യേക സ്ഥലങ്ങളുടെയും വിവരപട്ടിക

പദ്ധതി പ്രദേശം പ്രധാനമായും ചതുപ്പുനിലങ്ങളെ ഉൾക്കൊള്ളുന്നതിനാൽ പദ്ധതി പ്രദേശത്ത് ഉൽപാദന ആസ്തികളൊന്നും ഫലദായകമാണെന്ന് കണ്ടെത്തിയിട്ടില്ല. കൂടാതെ, സമീപത്തെ ചിൻമയ വിദ്യാലയം എന്ന വിദ്യാഭ്യാസ സ്ഥാപനത്തിന്റെ സ്ഥലം, റോഡ് വീതികൂട്ടുന്നതിനായി ഒഴിവാക്കിയിരിക്കുന്നു. ഇത് പ്രദേശത്തെ ജനങ്ങളുടെ ജീവിതത്തിൽ കാര്യമായ പ്രത്യാഘാതമൊന്നും ഉണ്ടാക്കുന്നില്ല.

അദ്ധ്യായം 6
സാമൂഹ്യ-സാമ്പത്തിക-സാംസ്കാരിക പശ്ചാത്തലം
(പദ്ധതിപ്രദേശവും പുനസ്ഥാപനപ്രദേശവും)

കൊച്ചി നഗരത്തിലെ തിരക്കേറിയ പ്രധാന പ്രാന്തപ്രദേശമാണ് വടുതലയും പേരണ്ടൂരും. മത്സ്യബന്ധനമാണ് ഈ പ്രദേശത്തെ പ്രധാന ഉപജീവനമാർഗ്ഗം. കഴിഞ്ഞ ഏതാനും പതിറ്റാണ്ടുകളായി നഗരം വളരുന്നതനുസരിച്ച് ബാങ്കുകൾ, വാണിജ്യ സ്ഥാപനങ്ങൾ, സ്കൂളുകൾ, ആശുപത്രികൾ തുടങ്ങിയവ വടുതലയിലും പേരണ്ടൂരും പ്രവർത്തനസജ്ജമാണ്. ഈ പ്രദേശത്ത് കൂടുതൽ റസിഡൻഷ്യൽ വസ്തുവകകൾക്കായുള്ള ആവശ്യം വർദ്ധിപ്പിക്കുകയും ഇവിടെയ്ക്ക് മറ്റിടങ്ങളിൽ നിന്നുള്ള ആളുകൾക്ക് നിരവധിയായി വില്ലകളും അപ്പാർട്ട്മെന്റുകളും തുടങ്ങി വിഭാവനം ചെയ്തിരിക്കുന്നതിനാൽ വടുതല-പേരണ്ടൂർ പാലത്തിന്റെ നിർദ്ദിഷ്ട പദ്ധതി ജനങ്ങളിൽ വ്യത്യസ്ത രീതിയിൽ സ്വാധീനം ചെലുത്തും. ആഘാതബാധിതരായ 12 പേരുടെ സാമൂഹിക-സാമ്പത്തിക വിവരണം ഇവിടെ നൽകിയിരിക്കുന്നു.

ചിത്രം 6.1.1.-ൽ 4 ആഘാതബാധിതരായ ഹിന്ദുമതവും മറ്റ് 4 കുടുംബങ്ങൾ ക്രിസ്തുമതവും പിന്തുടരുന്നു. ആഘാത ബാധിതരായ ജനസംഖ്യയിൽ മൂന്ന് കമ്പനികളും ഒരു റസിഡൻസ് അസോസിയേഷനും ഉൾപ്പെടുന്നു അതിനാൽ അവയെ “മറ്റുള്ളവ” എന്ന് തരംതിരിച്ചിരിക്കുന്നു.

ആഘാതബാധിതരായ കുടുംബങ്ങളിൽ 3 കുടുംബങ്ങൾ മറ്റ് പിന്നോക്ക സമുദായത്തിൽ ഉൾപ്പെട്ടിരിക്കുന്നു. 5 കുടുംബങ്ങൾ പൊതുവിഭാഗത്തിലുംപ്പെടുന്നു. ആഘാത ബാധിതരായ ഓർഗനൈസേഷനുകൾ ‘മറ്റുള്ളവർ’ എന്ന് തരംതിരിച്ചിരിക്കുന്നു. (ചിത്രം-6.1.2.)

ആഘാത ബാധിത ജനസംഖ്യയുടെ പ്രായം വിശകലനം ചെയ്യുമ്പോൾ, 26-40 വയസ്സ് വരെയുള്ള മുതിർന്നവർ, ബാക്കിയുള്ളവരെക്കാൾ 8 പേർ കൂടുതലാണ്. 41-60 വയസ്സിനു താഴെ ആറു പേരുണ്ട്. അതുപോലെ ആഘാതബാധിത കുടുംബങ്ങളിലെ ചെറിയകുട്ടികളുടെയും വയോജനങ്ങളുടെയും സാന്നിധ്യം യഥാക്രമം 5,4 എന്നിങ്ങനെ താരതമ്യേന ഉയർന്നാണ്. 6-17 വയസ്സിന് താഴെ പ്രായമുള്ള കുട്ടികളുടെയും 18-25 വയസ്സിനു മിടയിലുള്ള മുതിർന്നവരുടെയും എണ്ണം 2 വീതമാണ്. (ചിത്രം 6.1.3)

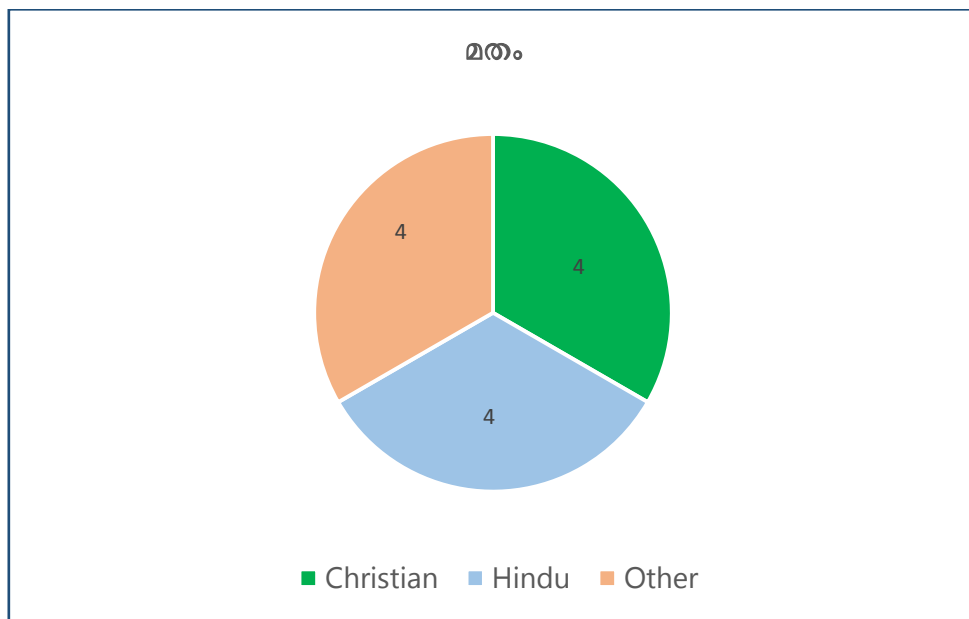
എറണാകുളം ജില്ലയിലെ കണയന്നൂർ താലൂക്കിൽ വടുതല - പേരണ്ടൂർ പാലം നിർമ്മാണത്തിനുവേണ്ടി ഭൂമി ഏറ്റെടുക്കൽ

ചിത്രം 6.1.4, ലിംഗഭേദമനുസരിച്ച് ജനസംഖ്യയുടെ വർഗ്ഗീകരണം വിശദീകരിക്കുന്നു. ചോദ്യാവലിയിലൂടെ ശേഖരിച്ച പ്രാഥമിക വിവരങ്ങളുടെ അടിസ്ഥാനത്തിൽ പുരുഷൻമാരുടെ ജനസംഖ്യ 15 ഉം സ്ത്രീകൾ 17 ഉം ആണ്.

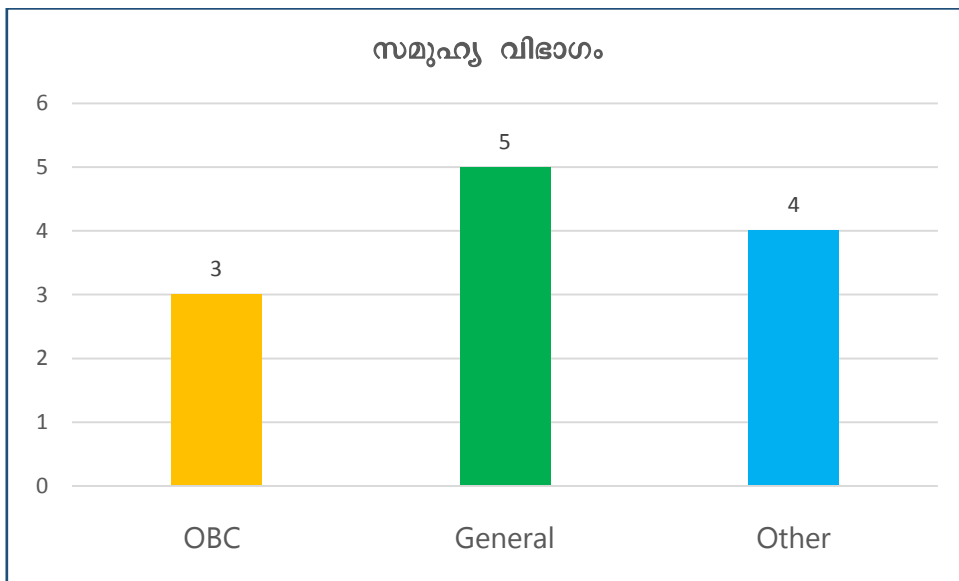
പട്ടിക 6.1.1. പ്രകാരം ആഘാത ബാധിതരുടെ വൈവാഹികാവസ്ഥ; 17 പേർ വിവാഹിതരും, 14 പേർ അവിവാഹിതരുമാണ്. സർവ്വേയിൽ ഒരു വ്യക്തി വിധവയായി രേഖപ്പെടുത്തിയിരിക്കുന്നു.

ആഘാതബാധിതരുടെ വിദ്യാഭ്യാസ പശ്ചാത്തലം, ബാധിതരായ 9 പേർ കോളേജ് ബിരുദ ധാരികളാണ്. ഹൈസ്കൂൾ, യു.പി.സ്കൂൾ, എൽ.പി.സ്കൂൾ വിദ്യാഭ്യാസമുള്ള യഥാക്രമം 3,4,2 എന്നിങ്ങനെയാണ്. (പട്ടിക 6.1.2)

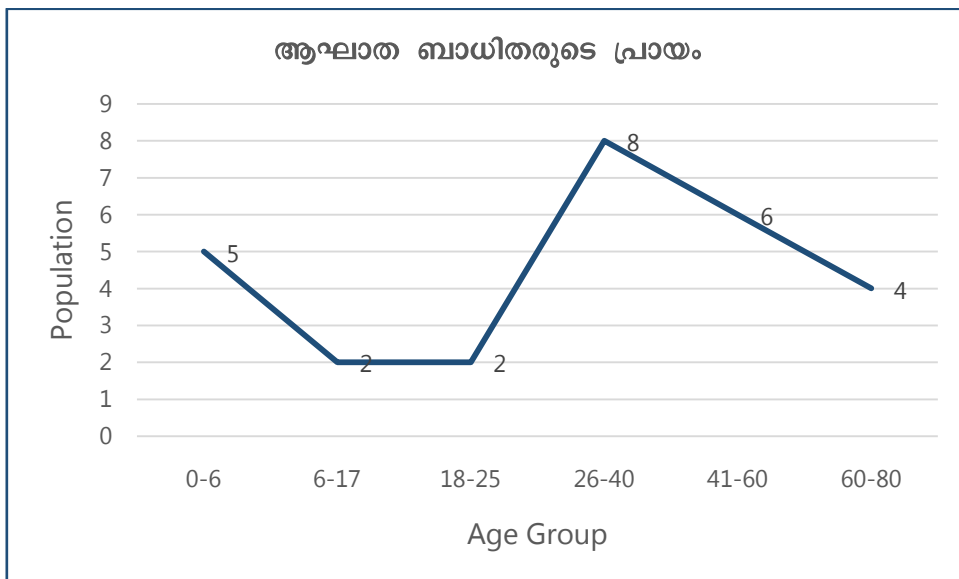
(ചിത്രം 6.1.1.)



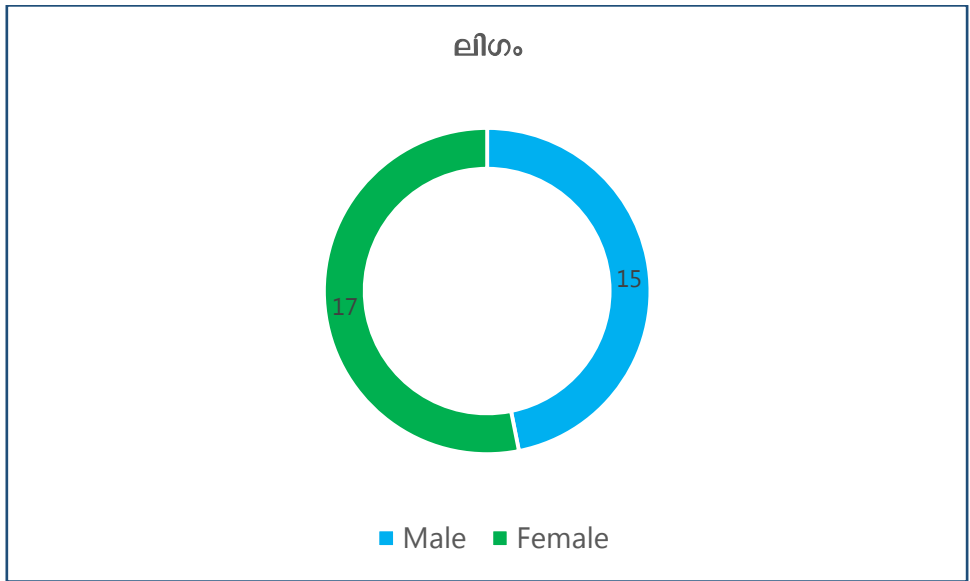
(ചിത്രം- 6.1.2.)



(ചിത്രം 6.1.3)



(ചിത്രം 6.1.4)



(പട്ടിക 6.1.1.)

വൈവാഹികവസ്തു	എണ്ണം
വിവാഹിതർ	17
അവിവാഹിതർ	14
വിഭാര്യൻ വിധവ	1

(പട്ടിക 6.1.2)

വിദ്യാഭ്യാസ യോഗ്യത	എണ്ണം
എൽ.പി.സ്കൂൾ	2
യു.പി.സ്കൂൾ	4
ഹൈസ്കൂൾ	3
UG	9

6.2 വരുമാനവും ഭാരിശ്യാവസ്ഥയും.

ലഭ്യമായ വിവരങ്ങൾ അനുസരിച്ച് ആഘാത ബാധിതരായ കുടുംബങ്ങളുടെ വരുമാന നിലവാരം ശരാശരിയേക്കാൾ കുടുതലാണ്. പ്രതിമാസം 30,000 രൂപ മുതൽ 1,50,000.

എറണാകുളം ജില്ലയിലെ കണയന്നൂർ താലൂക്കിൽ വടുതല - പേരണ്ടൂർ പാലം നിർമ്മാണത്തിനുവേണ്ടി ഭൂമി ഏറ്റെടുക്കൽ

രൂപ വരെ വ്യത്യാസപ്പെട്ടിരിക്കുന്നു. 5 പേർ മാത്രമാണ് ഈ ചോദ്യങ്ങൾക്ക് മറുപടി നൽകിയിരിക്കുന്നത്.

3 പേർ വിവരങ്ങൾ നൽകിയിട്ടില്ല. അതിനാൽ ആഘാതബാധിതരായ നാലു കക്ഷികൾ സ്വകാര്യ ലിമിറ്റഡ് കമ്പനികൾ/അസോസിയേഷൻ ആണെന്ന് അറിയപ്പെടുന്നു.

കുടുംബവരുമാനത്തിന് സംഭാവന നൽകുന്ന അംഗങ്ങൾ ആഘാതബാധിതരായ രണ്ട് കുടുംബങ്ങളിൽ ഒരു വരുമാന ദാതാവേയുള്ളൂ. ഒരു കുടുംബത്തിൽ നാലുപേർ സമ്പാദിക്കുന്നു. മറ്റ് രണ്ട് കുടുംബങ്ങൾക്ക് രണ്ട് വരുമാനദാതാക്കളുണ്ടെന്നും സർവ്വേയിലൂടെ കണ്ടെത്തി, ആഘാതബാധിത കുടുംബങ്ങളിലെ ആശ്രിതരുടെ എണ്ണം ശരാശരി 2 ആണ്.

ആഘാതബാധിത 3 കുടുംബങ്ങൾ മാത്രമാണ് തങ്ങളുടെ റേഷൻകാർഡിനെ കുറിച്ചുള്ള വിവരങ്ങൾ വെളിപ്പെടുത്തിയിട്ടുള്ളത്. 2 പേർക്ക് “നീല”, നിറമുള്ള റേഷൻ കാർഡും, ഒരാൾക്ക് ‘വെള്ള’ നിറമുള്ള റേഷൻ കാർഡും ഉണ്ട്. ഇത് ആഘാതബാധിത കുടുംബങ്ങളുടെ ശരാശരി വരുമാന നിലവാരത്തെ സൂചിപ്പിക്കുന്നു.

6.3. ദുർബലജനവിഭാഗം

പേരണ്ടൂർ കനാലിനു കുറുകെയുള്ള നിർദ്ദിഷ്ട പേരണ്ടൂർ-വടുതല പാലത്തിന് ഇടപ്പള്ളി സൗത്ത്, ചേരാനല്ലൂർ വില്ലേജുകളിൽ നിന്നും ഭൂമിയേറ്റെടുക്കേണ്ടതുണ്ട്. മാനവ വികസന സൂചികയുടെ പ്രധാന വശങ്ങളായ വിദ്യാഭ്യാസം, വരുമാനം, ആരോഗ്യം, തുടങ്ങിയ സുനിശ്ചിതമായ നിലയിലാണെന്ന് കണ്ടെത്തിയിട്ടുണ്ട്. പ്രസ്തുത പദ്ധതി നടപ്പിലാക്കുമ്പോൾ പ്രത്യേക ശ്രദ്ധകൊടുക്കേണ്ട ദുർബല ഗ്രൂപ്പുകളും പ്രദേശത്തുണ്ട്. പ്രത്യേകിച്ച് കുട്ടികളും, മുതിർന്നവരും. 17 വയസ്സിനു താഴെയുള്ള കുട്ടികളുടെ എണ്ണം 7 ആണ്. 60 വയസ്സിനു മുകളിൽ പ്രായമുള്ള വയോജനങ്ങൾ 4 പേരുണ്ട്.

6.4. ഭൂമിയുടെ ഉപയോഗവും ഉപജീവനമാർഗവും

ചിത്രം 4.7 നൽകിയിട്ടുള്ളതുപോലെ, ആഘാതബാധിതമാകുന്ന 7 ഭൂമികൾ ഉപയോഗിക്കാത്തവയാണ്. അതേ സമയം മറ്റ് 5 ഭൂമികൾ പാർപ്പിട ഭൂമിയായി ഉപയോഗിക്കുന്നു. ആഘാതബാധിതരിൽപ്പെടുന്ന ഒരു കുടുംബം കുടിവെള്ള വ്യവസായത്തിനായി ഉപയോഗിക്കുന്ന സ്ഥലം. അല്ലാതെ മറ്റ് കൃഷിസ്ഥലമോ വാണിജ്യ സ്ഥാപനങ്ങളോ പദ്ധതി ആഘാതബാധിതമാകുന്നില്ല. എന്നാൽ 3 ബിൽഡർ സ്ഥാ

എറണാകുളം ജില്ലയിലെ കണയന്നൂർ താലൂക്കിൽ വടുതല - പേരണ്ടൂർ പാലം നിർമ്മാണത്തിനുവേണ്ടി ഭൂമി ഏറ്റെടുക്കൽ

പനങ്ങളുടെ ഭൂമികൾ ഏറ്റെടുക്കുന്നതിന് മാപ്പ് ചെയ്തിട്ടുണ്ട്. പദ്ധതി ഈ കമ്പനി കളുടെ വരുമാന സ്രോതസ്സിനെ പ്രതികൂലമായി ബാധിക്കും.

6.5 പ്രദേശത്തെ സാമ്പത്തിക പ്രവർത്തനങ്ങൾ

കൊച്ചി നഗരത്തിലെ അതിവേഗം വളരുന്ന 2 പ്രദേശങ്ങളാണ് വടുതലയും, പേരണ്ടൂരും. റിയൽ എസ്റ്റേറ്റ് മേഖലയിലെ കുതിച്ചു ചാട്ടം ഈ പ്രദേശത്തിന്റെ വികസനത്തിൽ നിർണ്ണായക പങ്കു വഹിച്ചിരിക്കുന്നു. അതിനുശേഷം ബാങ്കുകൾ, സ്കൂളുകൾ, ആശുപത്രികൾ തുടങ്ങിയവ പദ്ധതി പ്രദേശത്തിന് പുറത്തായി പ്രവർത്തിക്കുന്നു. മറ്റു പ്രദേശങ്ങളിൽ നിന്നും താമസക്കാരായി ധാരാളം പേർ ഈ വടുതല പേരണ്ടൂർ ഭാഗത്ത് എത്തിയിട്ടുണ്ട്. പദ്ധതി ആഘാത ബാധിതരുടെ പ്രധാന വരുമാന മർഗ്ഗം സ്വകാര്യ സ്ഥാപനങ്ങളിലെ ബിസിനസ്സും തൊഴിലുമാണ്.

6.6 പ്രാദേശിക ഉപജീവന ഘടകങ്ങൾ

കൊച്ചി നഗരത്തിന്റെ പ്രാന്ത പ്രദേശങ്ങളിലൊന്നാണ് വടുതല. ഈ പ്രദേശത്തിന്റെ വലിയൊരു ശതമാനവും ജലത്തിന്റെ സാന്നിധ്യമുണ്ടെന്നതിനാൽ ഈ പ്രദേശം മത്സ്യബന്ധനത്തിനു പേര് കേട്ടതാണ്. കഴിഞ്ഞ ഏതാനും പതിറ്റാണ്ടുകൾക്കിടയിലുണ്ടായ റോഡ് വികസനവും മറ്റ് അടിസ്ഥാന വികസനങ്ങളും ഈ പ്രദേശത്ത് കൂടുതൽ പുരോഗതി കൈവരിച്ചു. നിരവധി അപ്പാർട്ട്മെന്റുകളും പാർപ്പിട കെട്ടിടങ്ങളും ശാന്തമായ ഈ പ്രദേശത്ത് പ്രവർത്തനം തുടങ്ങി. അതുപോലെ തന്നെ, ബാങ്കുകൾ, ആശുപത്രികൾ, വിദ്യാഭ്യാസ സ്ഥാപനങ്ങൾ, മതസംഘടനകൾ, തുടങ്ങിയ സ്ഥാപനങ്ങളും ഈ പ്രദേശത്ത് സജീവമായി പ്രവർത്തിക്കുന്നുണ്ട്. ഇവയെല്ലാം ഈ പ്രദേശത്തെ നഗരവൽക്കരിക്കുന്നു. അയൽ പ്രദേശങ്ങളായ കലൂർ, ഇടപ്പള്ളി, എളമക്കര എന്നിവിടങ്ങളിലെ വികസനവും ഈ പ്രദേശങ്ങളിലെ ജനങ്ങളുടെ സാമ്പത്തിക ക്ഷേമത്തിന് ആക്കം കൂട്ടുന്നു.

6.7 കുടുംബ ബന്ധങ്ങളും സാമൂഹിക സാംസ്കാരിക സംഘടനകളും

എസ്.ഐ.എ. ടീം കണ്ടെത്തിയത് പ്രകാരം പദ്ധതി പ്രദേശത്തെ ജനങ്ങൾ പൊതുവെ ഐക്യത്തോടെ ജീവിക്കുകയും നാടിന്റെ ഉന്നമനത്തിനായി ഒരുമിച്ച് പ്രവർത്തിക്കുകയും ചെയ്യുന്നു. ഈ ഐക്യത്തെ പ്രോത്സാഹിപ്പിക്കുന്നതിൽ മേഖലയിലെ വിവിധ റസിഡൻ്റ്സ് അസോസിയേഷനുകൾ പ്രധാന പങ്കു വഹിക്കുന്നു. സ്കൂളുകൾ, മതസാംസ്കാരിക സംഘടനകൾ എന്നിവയും ഈ പ്രദേശത്തുണ്ട്. അതിൽ തന്നെ ഏറ്റവും പ്രധാനം വടുതലയിലെ ചിൻമയ വിദ്യാലയമാണ്.

എറണാകുളം ജില്ലയിലെ കണയന്നൂർ താലൂക്കിൽ വടുതല - പേരണ്ടൂർ പാലം നിർമ്മാണത്തിനുവേണ്ടി ഭൂമി ഏറ്റെടുക്കൽ

6.8 ഭരണ സംഘടനകൾ

എറണാകുളം ജില്ലയിലെ കണയന്നൂർ താലൂക്കിൽ ഉൾപ്പെടുന്ന ചേരനെല്ലൂർ, ഇടപ്പള്ളി സൗത്ത് എന്നീ വില്ലേജുകളിലാണ് പദ്ധതി ബാധിത ഭൂമി. അഡ്മിനിസ്ട്രേറ്റീവ് ഓർഗനൈസേഷനുകളൊന്നും ഈ പ്രദേശത്തില്ല.

6.9 രാഷ്ട്രീയ സംഘടനകൾ

പേരണ്ടൂർ-വടുതല പാലം ആസൂത്രണം ചെയ്തിരിക്കുന്നത് വ്യക്തിഗതവും- പൊതുവായതുമായ വസ്തുവകകളെ ഏറ്റവും ചെറിയ രീതിയിൽ ബാധിക്കുന്ന തരത്തിലാണ്. പദ്ധതി പ്രദേശത്തിന് സമീപം ഒരു രാഷ്ട്രീയ സംഘടനയും സ്ഥിതി ചെയ്യുന്നില്ല.

6.10 സാമൂഹ്യാധിഷ്ഠിതമായ പൗരസംഘടനകൾ

പദ്ധതി പ്രദേശത്ത് എല്ലാ മതങ്ങളുടെയും സാന്നിധ്യം ഉണ്ടെങ്കിലും, ഹിന്ദു മതവും, ക്രിസ്തുമതവും പദ്ധതി പ്രദേശത്തെ പ്രധാന 2 മതങ്ങളാണ്. പള്ളിക്കാവ് ദേവി ക്ഷേത്രമാണ് വടുതലയിലെ പ്രധാന മതസംഘടന. എന്നാൽ പേരണ്ടൂർ ഭാഗത്ത് പേരണ്ടൂർ ഭഗവതി ക്ഷേത്രം, ശ്രീബാലഭദ്ര ക്ഷേത്രം, ഗണപതി ക്ഷേത്രം എന്നീ 3 ക്ഷേത്രങ്ങൾ പ്രധാനമായും ഉണ്ട്.

6.11 പ്രാദേശികവും ചരിത്രപരവുമായ പരിണാമപ്രക്രിയ

ഗ്രേറ്റർ കൊച്ചിൻ ഡെവലപ്പ്മെന്റ് കോർപ്പറേഷന്റെ (ജി.സി.ഡി.എ) തുടക്കം മുതൽ, എറണാകുളം ജില്ലയിലെ വിവിധ പ്രദേശങ്ങളും ദ്വീപുകളും വലിയ മാറ്റങ്ങൾക്കും അടിസ്ഥാന സൗകര്യ നവീകരണത്തിനും വികസനത്തിനും സാക്ഷ്യം വഹിക്കുന്നു.

കൊച്ചി നഗരത്തിലെ തിരക്കേറിയ പ്രധാന പ്രാന്ത പ്രദേശമാണ് വടുതലയും പേരണ്ടൂരും. മത്സ്യബന്ധനമാണ് ഈ പ്രദേശത്തെ പ്രധാന ഉപജീവനമാർഗ്ഗം. കഴിഞ്ഞ ഏതാനും പതിറ്റാണ്ടുകളായി നഗരം വളരുന്നതനുസരിച്ച് ബാങ്കുകൾ, വാണിജ്യ സ്ഥാപനങ്ങൾ, സ്കൂളുകൾ, ആശുപത്രികൾ തുടങ്ങിയവ വടുതലയിലും പേരണ്ടൂരുംവുമായി പ്രവർത്തനസജ്ജമാണ്. ഈ പ്രദേശത്ത് കൂടുതൽ റസിഡൻഷ്യൽ വസ്തുവകകൾക്കായുള്ള ആവശ്യം വർദ്ധിപ്പിക്കുകയും ഇവിടേക്ക് മറ്റിടങ്ങളിൽ നിന്നുള്ള ആളുകൾക്ക് നിരവധിയായി വില്ലകളും അപ്പാർട്ട്മെന്റുകളും തുടങ്ങി വിഭാവനം ചെയ്തിരിക്കുന്നതിനാൽ വടുതല-പേരണ്ടൂർ പാലത്തിന്റെ നിർദ്ദിഷ്ട പദ്ധതി

എറണാകുളം ജില്ലയിലെ കണയന്നൂർ താലൂക്കിൽ വടുതല - പേരണ്ടൂർ പാലം നിർമ്മാണത്തിനുവേണ്ടി ഭൂമി ഏറ്റെടുക്കൽ

ജനങ്ങളിൽ വ്യത്യസ്ത രീതിയിൽ സ്വാധീനം ചെലുത്തും. അയൽ പ്രദേശങ്ങളായ കലൂർ,ഇടപ്പള്ളി, എളമക്കര എന്നിവിടങ്ങളിലെ വികസനവും ഈ പ്രദേശങ്ങളിലെ ജനങ്ങളുടെ സാമ്പത്തിക ക്ഷേമത്തിന് ആക്കം കൂട്ടുന്നു.

6.12 ജീവിത സാഹചര്യങ്ങളുടെ ഗുണനിലവാരം

പദ്ധതി പ്രദേശത്തെ ജനസംഖ്യ ദാരിദ്ര്യരേഖയ്ക്ക് മുകളിലുള്ളവരാണ്. സ്കൂളുകൾ, ആശുപത്രികൾ, സിവിൽ ഓർഗനൈസേഷനുകൾ, സോഷ്യൽ ഗ്രൂപ്പുകൾ തുടങ്ങിയ എല്ലാ സൗകര്യങ്ങളും പ്രദേശത്തെ ജനങ്ങൾക്കുണ്ട്. കൊച്ചി നഗരത്തിലെ മറ്റ് പ്രധാന പട്ടണങ്ങളിലേയ്ക്ക് പോകാനുള്ള സൗകര്യാർത്ഥം , സമീപ പ്രദേശങ്ങളിലെ സൗകര്യങ്ങളും ഈ പ്രദേശ വാസികൾ ഉപയോഗിച്ചു വരുന്നു.

അദ്ധ്യായം 7
സാമൂഹ്യ പ്രത്യാഘാത നിയന്ത്രണം

7.1. സാമൂഹ്യ പ്രത്യാഘാതം ദുരീകരിക്കുന്നതിനുള്ള സമീപനം

സാമൂഹ്യ പ്രത്യാഘാത വിലയിരുത്തൽ പഠന സംഘം പദ്ധതിയുടെ പ്രത്യാഘാത ദുരീകരണം 3 ഘട്ടങ്ങളായാണ് വിലയിരുത്തിയത്. ആദ്യ ഘട്ടത്തിൽ പ്രാഥമിക പഠനത്തിലൂടെ ഒരു ഭൗതിക വിലയിരുത്തൽ നടത്തി. പദ്ധതിയുടെ ആശങ്കകളെക്കുറിച്ചും നേട്ടങ്ങളെക്കുറിച്ചും മനസ്സിലാക്കി. നിശ്ചിത ഘടനയിലൂടെയുള്ള ചോദ്യാവലിയിലൂടെ പദ്ധതി ബാധിത വ്യക്തികളെക്കുറിച്ച് വിവരങ്ങൾ ശേഖരിച്ച് വിശകലനം ചെയ്തു. പിന്നീട് തത്പര കക്ഷികളും പ്രദേശത്തെ പ്രധാന വ്യക്തികളുമായി നടത്തിയ അഭിമുഖത്തിലൂടെ പദ്ധതിയുടെ പൊതുവായുള്ള ആശങ്കകളെക്കുറിച്ച് മനസ്സിലാക്കി. മൂന്നാമത്തെ ഘട്ടമായി പദ്ധതിയുടെ ആഘാതത്തെയും ആശങ്കകളെയും കുറിച്ച് വിശദമായി മനസ്സിലാക്കുവാൻ പബ്ലിക്ഹിയറിംഗ് നടത്തുവാൻ തീരുമാനിച്ചിരിക്കുന്നു.

7.2 ആഘാതം ഒഴിവാക്കുവാനോ നഷ്ടം നികത്തുവാനോ ഉള്ള മാർഗ്ഗങ്ങൾ

കഴിയുന്നത്ര ആഘാതങ്ങൾ കുറയ്ക്കുന്ന വിധത്തിലാണ് അർത്ഥനാധികാരി വടുതല പേരണ്ടൂർ പാലം നിർമ്മാണം വിഭാവനം ചെയ്തിരിക്കുന്നത്. ജനവാസ മേഖല ഒഴിവാക്കി പദ്ധതി ആസൂത്രണം ചെയ്തിരിക്കുന്നതിനാൽ 1 വീട് ഒഴിച്ച് മറ്റ് നിർമ്മിതികളൊന്നും പദ്ധതി ആഘാത ബാധിതമാകുന്നില്ല. കാർഷിക ഭൂമിയെയും ബാധിക്കുന്നില്ല എന്നതിനാൽ നിർദ്ദിഷ്ട റോഡ് കടന്നുപോകുന്നത് ഭൂരിഭാഗവും നിലവിൽ കൃഷി ചെയ്യാത്ത മേഖലയിലൂടെയാണ്. എന്നിരുന്നാലും 12 കുടുംബങ്ങൾ പദ്ധതി ബാധിതമാകുന്നതിനാൽ ആഘാതം ദുരീകരിക്കുന്നതിനും പരിഹരിക്കുന്നതിനുമായി താഴെ പറയുന്ന നടപടികൾ കൈക്കൊള്ളേണ്ടതാണ്.

- ആഘാതബാധിതമായേക്കാവുന്ന പൊതു സൗകര്യങ്ങൾ, വാസ സ്ഥലങ്ങളിലേയ്ക്കും മറ്റു സ്ഥലങ്ങളിലേയ്ക്കുമുള്ള വഴി എന്നിവ പുനഃസ്ഥാപിതമാക്കുക
- പദ്ധതിബാധിത കുടുംബങ്ങളുടെ ഭാവി വരുമാനം ഉറപ്പ് വരുത്തുവാൻ നഷ്ടമാകുന്ന ഉപജീവനമാർഗം പുനഃസൃഷ്ടിക്കുക.
- പദ്ധതി നിർമ്മാണഘട്ടത്തിൽ ജനങ്ങളുടെ സുരക്ഷയും ശരിയായ വിധത്തിലുള്ള മാലിന്യനിർമ്മാജനവും ഉറപ്പ് വരുത്തുക.

എറണാകുളം ജില്ലയിലെ കണയന്നൂർ താലൂക്കിൽ വടുതല - പേരണ്ടൂർ പാലം നിർമ്മാണത്തിനുവേണ്ടി ഭൂമി ഏറ്റെടുക്കൽ

7.3 നിയമത്തിൽ പ്രതിപാദിച്ചിരിക്കുന്നതു പ്രകാരം പുനരധിവാസത്തിനും

പുനഃസ്ഥാപനത്തിനും നഷ്ടപരിഹാരത്തിനുമുള്ള നടപടി ക്രമങ്ങൾ

ഭൂമി ഏറ്റെടുക്കലിൽ ന്യായമായനഷ്ടപരിഹാരത്തിനും സുതാര്യതയ്ക്കും പുനഃരധിവാസത്തിനും പുനഃസ്ഥാപനത്തിനുമുള്ള അവകാശ നിയമം 2013ന്റെ വെളിച്ചത്തിൽ കേരള സർക്കാർ റവന്യൂ ഡിപ്പാർട്ട്മെന്റ് 29/12/2017 തീയതിയിൽ G.O(Ms)No.448/ 2017/ RD നമ്പർ പ്രകാരം കേരള സംസ്ഥാനത്ത് ഭൂമി ഏറ്റെടുക്കുന്നതിനുള്ള പുനഃരധിവാസ പുനഃസ്ഥാപന പാക്കേജിനുള്ള പോളിസി പ്രകാരമുള്ള നടപടികൾ നിർദ്ദിഷ്ട പദ്ധതിയ്ക്ക് ബാധകമാണ്.

7.4 നഷ്ടപരിഹാരവുമായി ബന്ധപ്പെട്ട് പദ്ധതിരേഖയിൽ ഉൾപ്പെടുത്തുമെന്ന് അർത്ഥനാധികാരി പ്രസ്താവിച്ചിട്ടുള്ള നടപടികൾ

ആഘാതബാധിതർക്ക് നഷ്ടപരിഹാരം നൽകുന്നതിന് മതിയായ തുക പദ്ധതിയിൽ വകയിരുത്തിയിട്ടുണ്ടെന്ന് അർത്ഥനാധികാരി വെളിപ്പെടുത്തി.

7.5 സാമൂഹ്യപ്രത്യാഘാത വിലയിരുത്തൽ പഠനത്തിൽ കണ്ടെത്തിയ വിവിധങ്ങളായ പ്രത്യാഘാതങ്ങളുടെ തീവ്രത കുറയ്ക്കുവാൻ വേണ്ടി പദ്ധതി രൂപകൽപനയിൽ വരുത്തേണ്ട മാറ്റങ്ങൾ

ആഘാത ബാധിതരിൽ ഒരാളുടെ നിർമ്മാണത്തിലിരിക്കുന്ന 2 നിലകളുള്ള റസിഡൻഷ്യൽ കെട്ടിടം പൂർണ്ണമായും ബാധിക്കപ്പെടും. നിലവിലുള്ള റോഡ് വീതി കൂട്ടുന്നതിനായി സ്ഥലം പുനർവിന്യസിക്കുന്നതിന് പ്രസ്തുത കെട്ടിടം പൊളിച്ചു മാറ്റേണ്ടതായി വരും.

7.6 ഓരോ നടപടികളും അതിനുവേണ്ട സമയക്രമവും ഉൾക്കൊള്ളിച്ചുകൊണ്ട് ആഘാതം ദുരീകരിക്കുന്നതിനുള്ള വിശദമായ പദ്ധതി

ഭൂമി ഏറ്റെടുക്കലിൽ ന്യായമായനഷ്ടപരിഹാരത്തിനും സുതാര്യതയ്ക്കും പുനഃരധിവാസത്തിനും പുനഃസ്ഥാപനത്തിനുമുള്ള അവകാശ നിയമം 2013 ന്റെ വെളിച്ചത്തിൽ കേരള സർക്കാർ റവന്യൂ ഡിപ്പാർട്ട്മെന്റ് 29/12/2017 തീയതിയിൽ G.O(Ms) No.448/ 2017/ RD നമ്പർ പ്രകാരം കേരള സംസ്ഥാനത്ത് ഭൂമി ഏറ്റെടുക്കുന്നതിനുള്ള പുനഃരധിവാസ പുനഃസ്ഥാപന പാക്കേജിനുള്ള പോളിസി പ്രകാരമുള്ള നടപടികൾ നിർദ്ദിഷ്ട പദ്ധതിയ്ക്ക് ബാധകമാണ്.

പട്ടിക: 7.6

ക്രമനമ്പർ	ആഘാതദുരീകരണ നടപടി	പ്രവർത്തനങ്ങൾ
1	നഷ്ടപരിഹാരവും പുനഃസ്ഥാപനവും	ആഘാതം വിലയിരുത്തൽ നഷ്ടപരിഹാരം കണക്കാക്കൽ ഭൂമി കൈമാറ്റവും നഷ്ടപരിഹാര വിതരണവും.
2	പൊതുസൗകര്യങ്ങൾ പുനഃസ്ഥാപിക്കൽ	റോഡ് നിർമ്മാണത്തോടൊപ്പം പൊതുസൗകര്യങ്ങൾ പുനഃസ്ഥാപിക്കൽ
3	ആഘാതബാധിത ഉപജീവനമാർഗ്ഗത്തിനുള്ള നടപടി	ഉപജീവനമാർഗ്ഗം പുനഃസ്ഥാപിക്കൽ
4	പരിസ്ഥിതി ആഘാത ദുരീകരണം.	വെട്ടിമാറ്റപ്പെടുന്ന തെങ്ങുകൾക്ക് പകരം തെങ്ങിൻ തൈകളുടെ വിതരണം.
5	സുഗമവും സുരക്ഷിതവുമായ ഗതാഗതം ഉറപ്പ് വരുത്തൽ	നിർമ്മാണഘട്ടത്തിൽ സുരക്ഷിതവും സുഗമവുമായ ഗതാഗതത്തിനും ശരിയായ മാലിന്യ നിർമ്മാർജ്ജനത്തിനുമുള്ള പദ്ധതി ആസൂത്രണം.
6	പ്രദേശത്തു നിന്നും കുടിയൊഴിയേണ്ടി വരുന്ന കുടുംബത്തിന്റെ ആഘാതം.	പദ്ധതിയുടെ ഏറ്റവും ആഴത്തിലുള്ള ആഘാതം കണക്കാക്കി പുനഃരധിവാസ നടപടി വേഗത്തിലാക്കൽ.

അദ്ധ്യായം 8
സാമൂഹ്യ പ്രത്യാഘാത
പദ്ധതി നിർവ്വഹണ സ്മാപനസംവിധാനം

8.1. സ്മാപന സംവിധാനങ്ങളും നിയുക്ത വ്യക്തികളും

വടുതല പേരണ്ടൂർ പാലം നിർമ്മാണം നടപ്പിലാക്കുന്നത് പൊതുമരാമത്ത് വകുപ്പാണ്. ഭൂമി ഏറ്റെടുക്കലിൽ ന്യായമായ നഷ്ടപരിഹാരത്തിനും സുതാര്യതയ്ക്കും പുനഃരധിവാസത്തിനും പുനഃസ്മാപനത്തിനുമുള്ള അവകാശ നിയമം 2013 പ്രകാരം സംസ്ഥാന സർക്കാർ വ്യക്തമായ ഉത്തരവാദിത്തങ്ങൾ നൽകി പ്രത്യേകം ഉദ്യോഗസ്ഥരെ പദ്ധതിയുടെ നടത്തിപ്പിനുവേണ്ടി ചുമതലപ്പെടുത്തിയിട്ടുണ്ട്.

ഭൂമി ഏറ്റെടുക്കലിൽ ന്യായമായ നഷ്ടപരിഹാരത്തിനും സുതാര്യതയ്ക്കും പുനഃരധിവാസത്തിനും പുനഃസ്മാപനത്തിനുമുള്ള അവകാശനിയമം 2013 ൽ നിർവ്വചിക്കുന്നതിന് പ്രകാരം, സർക്കാർ നിയമിക്കുന്ന അഡ്മിനിസ്ട്രേറ്റർക്ക് ആയിരിക്കും പദ്ധതിബാധിത കുടുംബങ്ങൾക്കുള്ള പുനഃരധിവാസ പുനഃസ്മാപന സ്കീം തയ്യാറാക്കുന്നതിന്റെ ഉത്തരവാദിത്തം. സർക്കാരിന്റെയും, പുനഃരധിവാസത്തിനും പുനഃസ്മാപനത്തിനുമുള്ള കമ്മീഷണറുടെയും മേൽനോട്ടത്തിനും മാർഗ്ഗദർശനത്തിനും നിയന്ത്രണത്തിനും വിധേയമായി പുനഃരധിവാസത്തിനും പുനഃസ്മാപനത്തിനുമുള്ള അഡ്മിനിസ്ട്രേറ്റർ തന്റെ കീഴിലുള്ള പദ്ധതിയ്ക്കു വേണ്ടിയുള്ള പുനഃരധിവാസത്തിനും പുനഃസ്മാപനത്തിനുമുള്ള സ്കീമിന്റെ രൂപീകരണത്തിനും നടത്തിപ്പിനും മേൽനോട്ടത്തിനും ഉത്തരവാദിയായിരിക്കുന്നതാണ്.

23/09/2015 ൽ പുറപ്പെടുവിച്ച ഉത്തരവ് G.O.(MS)No.485/2015/RD പ്രകാരം ഭൂമി ഏറ്റെടുക്കലിൽ നഷ്ടപരിഹാരത്തിനും സുതാര്യതയ്ക്കും വേണ്ടി കേരള സർക്കാർ രൂപീകരിച്ച നയത്തിൽ പറയുന്ന പ്രകാരം ന്യായമായ നഷ്ടപരിഹാരം, പുനഃരധിവാസം, പുനഃസ്മാപനം എന്നിവയ്ക്ക് വേണ്ടിയുള്ള ജില്ലാതല കമ്മിറ്റിയിൽ ചുവടെ ചേർക്കുന്ന ആളുകളെ ഉൾപ്പെടുത്തേണ്ടതാണ്.

- ജില്ലാ കളക്ടർ, പുനഃരധിവാസ പുനഃസ്മാപന അഡ്മിനിസ്ട്രേറ്റർ
- ഭൂമി ഏറ്റെടുക്കൽ ഓഫീസർ
- സാമ്പത്തിക ഉദ്യോഗസ്ഥൻ
- സാമ്പത്തിക തീരുമാനങ്ങൾ കൈക്കൊള്ളുവാൻ അർത്ഥന അധികാരികളുടെ പ്രതിനിധികൾ

- തദ്ദേശ സ്വയംഭരണ വകുപ്പിന്റെ പ്രതിനിധികൾ പുനരധിവാസ നടപടി രൂപരേഖ നിരീക്ഷിക്കുന്നതായിരിക്കും.

8.2 ഗവൺമെന്റേതര സ്ഥാപനങ്ങളുടെ പങ്കാളിത്തം ഉണ്ടെങ്കിൽ വിവരിക്കുക
ബാധകമല്ല

8.3 സാങ്കേതിക സഹായം ഉൾപ്പെടെ കാര്യക്ഷമതാ നിർമ്മാണ പദ്ധതിയോ കാര്യക്ഷമതാശേഷിയോ ആവശ്യമായ് വരുന്നുണ്ടെങ്കിൽ വിവരിക്കുക

കേരള പൊതുമരാമത്ത് വകുപ്പ് റോഡ് ഡിവിഷൻ ഇതിനെക്കുറിച്ച് അന്തിമ തീരുമാനം കൈകൊള്ളും.

8.4. ഓരോ പ്രവർത്തനത്തിനും വേണ്ട സമയക്രമം

കേരള ഭൂമി ഏറ്റെടുക്കലിൽ ന്യായമായ നഷ്ടപരിഹാരത്തിനും സുതാര്യതയ്ക്കും പുനഃരധിവാസത്തിനും പുനഃസ്ഥാപനത്തിനുമുള്ള അവകാശ ചട്ടങ്ങൾ 2015 അനുശാസിക്കുന്ന സമയക്രമം ബാധകമായിരിക്കും.

അദ്ധ്യായം 9
സാമൂഹ്യ പ്രത്യാഘാതംകൈകാര്യം ചെയ്യുന്നതിനുള്ള
ബഡ്ജറ്റും സാമ്പത്തിക നടപടികളും

9.1. പുനരധിവാസത്തിനും പുനസ്ഥാപനത്തിനും വേണ്ടി വരുന്ന ചിലവ്

പേരണ്ടൂർ-വടുതല പാലത്തിന്റെ നിർമ്മാണത്തിനായി കേരള പി.ഡബ്ല്യു.ഡി മൊത്തം 2940 ലക്ഷം രൂപ വകയിരുത്തിയിട്ടുണ്ട്. ഇതിൽ ഭൂമി ഏറ്റെടുക്കലിനും പുനരധിവാസത്തിനുമുള്ള ചെലവ് ഉൾപ്പെടുന്നു.

9.2. വാർഷിക ബഡ്ജറ്റും ആസൂത്രണ രേഖയും

ബാധകമല്ല

9.3. സാമ്പത്തിക സ്രോതസ്സ് തരം തിരിച്ച്

ബാധകമല്ല

അദ്ധ്യായം 10
സാമൂഹ്യപ്രത്യുല്പാദന ദുരീകരണ പദ്ധതി -
മേൽനോട്ടവും മൂല്യനിർണ്ണയവും

10.1. മേൽനോട്ടവും മൂല്യനിർണ്ണയവും - പ്രധാന സൂചികകൾ

എറണാകുളം ജില്ലയിലെ പേരണ്ടൂർ കനാലിന് കുറുകെയുള്ള നിർദ്ദിഷ്ട പേരണ്ടൂർ - വടുതല പാലം 12 കുടുംബങ്ങളെയും സംഘടനകളെയും ബാധിക്കും. മേൽനോട്ടത്തിനും വിലയിരുത്തലിനുമുള്ള പ്രധാന സൂചികകൾ ഇവയാണ്

- ഭൂമി ഏറ്റെടുക്കലിൽ ന്യായമായ നഷ്ടപരിഹാരത്തിനും സുതാര്യതയ്ക്കും പുനഃരധിവാസത്തിനും പുനഃസ്ഥാപനത്തിനുമുള്ള അവകാശ നിയമം 2013 അനുശാസിക്കുന്ന ന്യായമായ നഷ്ടപരിഹാരവും പുനഃസ്ഥാപനവും
- ആഘാതബാധിത കുടുംബങ്ങൾക്കുള്ള നഷ്ടപരിഹാരം സമയാധിഷ്ടിതമായി നൽകുക.
- നിശ്ചയിക്കപ്പെട്ട സമയക്രമമനുസരിച്ച് പദ്ധതി നടപ്പിലാക്കൽ
- സുരക്ഷാ നടപടികളും പരിസ്ഥിതി സുരക്ഷാ നടപടികളും
- ഉപജീവനമാർഗ്ഗം പുനഃസ്ഥാപിക്കുക

10.2. റിപ്പോർട്ടിംഗ് രീതിയും മേൽനോട്ട കർത്തവ്യങ്ങളും

ഭൂമി ഏറ്റെടുക്കലിൽ ന്യായമായ നഷ്ടപരിഹാരത്തിനും സുതാര്യതയ്ക്കും പുനഃരധിവാസത്തിനും പുനഃസ്ഥാപനത്തിനുമുള്ള അവകാശ നിയമം 2013ന്റെ വെളിച്ചത്തിൽ സംസ്ഥാന സർക്കാർ രൂപീകരിച്ച നയങ്ങൾക്കനുസൃതമായി റിപ്പോർട്ടിംഗും മേൽനോട്ടവും.

10.3. സ്വതന്ത്ര മൂല്യനിർണ്ണയം - രൂപരേഖ

ബാധകമല്ല

അദ്ധ്യായം 11
നേട്ടങ്ങളും നഷ്ടങ്ങളും-
അപഗ്രഥനം, ശുപാർശകൾ

11.1 പൊതു ആവശ്യം, കുറഞ്ഞ സ്ഥാനഭ്രംശം, ആവശ്യമായ ഏറ്റവും കുറവ് സ്ഥലം, സാമൂഹ്യ പ്രത്യാഘാതത്തിന്റെ സ്വഭാവവും തീവ്രതയും, നഷ്ടം നികത്തുവാനുതകുന്ന സമൂഹ്യ പ്രത്യാഘാത ദുരീകരണ ആസൂത്രണം എന്നിവയെക്കുറിച്ചുള്ള അന്തിമ നിഗമനം.

എറണാകുളം ജില്ലയിലെ ഒരു വലിയ പ്രദേശം വെള്ളത്താൽ ചുറ്റപ്പെട്ടതാണ്. മറ്റു പ്രദേശങ്ങളുമായുള്ള ബന്ധം എല്ലായ്പ്പോഴും ജനങ്ങളുടെ ആവശ്യമാണ്. കാലങ്ങളായി, നഗരത്തിൽ ജനസംഖ്യയുടെ ഒരു വലിയ അളവ് വർദ്ധനവ് ഉണ്ടായിട്ടുണ്ട്. ഇത് പ്രാന്തപ്രദേശങ്ങളിലും ദ്വീപുകളിലും വാസയോഗ്യവും വാണിജ്യ പരവുമായ അടിസ്ഥാന സൗകര്യ വികസനത്തിന് കാരണമായി. എറണാകുളം ജില്ലയിലെ പേരണ്ടൂർ വടുതല എന്നീ പ്രദേശങ്ങളിലെ ഗതാഗതം സുഗമമാക്കുന്നതിന് പേരണ്ടൂർ കനാലിനു കുറുകെ “പേരണ്ടൂർ-വടുതല പാലം” എന്ന പേരിൽ പുതിയ പാലം നിർമ്മിക്കാൻ കേരള സർക്കാർ നിർദ്ദേശിച്ചു. 27-02-2019 ലെ വിജ്ഞാപന നമ്പർ C5-68448/12 വഴി കേരള സർക്കാർ പൊതു ആവശ്യങ്ങൾക്കായി പദ്ധതി നൽകി. ഇതനുസരിച്ച് ചേരനെല്ലൂർ, ഇടപ്പള്ളി സൗത്ത് വില്ലേജുകളിൽ 0.2266 ഹെക്ടർ സ്ഥലവും കണയന്നൂർ താലൂക്കിൽ കണ്ടെത്തിയിട്ടുണ്ട്. നിലവിലെ മാപ്പിംഗ് പ്രകാരം 8 കുടുംബങ്ങളുടെ (കുടുംബവും ചതുപ്പ് സ്ഥലം) ഭൂമിയും 3 കെട്ടിട നിർമ്മാണ സ്ഥാപനങ്ങളുടെയും ഒരു റസിഡൻ്റ്സ് അസോസിയേഷൻറെയും ലാൻ്റ് പ്ലോട്ടുകളെയും ബാധിക്കും. ദുരിതബാധിതരുടെ ആഘാതം ലഘൂകരിക്കുന്നതിന് അനുയോജ്യമായ പുനഃരധിവാസവും പുനഃസ്ഥാപനവും നൽകി പ്രസ്തുത ആഘാതങ്ങൾ ദുരീകരിക്കേണ്ടതാണ്. 78 മീറ്റർ നീളവും 26 മീറ്റർ വീതിയുള്ള 3 സ്പാനുകളും 7.50 മീറ്റർ വീതിയുള്ള വണ്ടിയുടെ വഴിയും ഇരുവശത്തും 1.5 മീറ്റർ വീതിയുള്ള പാതകളുമാണ് നിർദ്ദിഷ്ട പാലം. രാജ്യത്തിൻ്റെ ബോട്ട് ഗതാഗതം പ്രതീക്ഷിച്ച് ജലനിരപ്പിൽ നിന്ന് 2 മീറ്റർ വെർട്ടിക്കൽ ക്ലിയറൻസ് നൽകി. വടുതല ഭാഗത്ത് 315,75 മീറ്റർ നീളവും പേരണ്ടൂർ ഭാഗത്ത് 135 മീറ്ററും നീളമുള്ള അപ്രോച്ച് റോഡും പദ്ധതിയുടെ ഭാഗമാണ്. എന്നിരുന്നാലും ആഘാത ബാധിതരാകുന്ന 12 കുടുംബങ്ങളിൽ നിന്നും സംഘടനകളിൽ നിന്നും 0.7236 ഹെക്ടർ ഭൂമി മാത്രമേ ഏറ്റെടുക്കുവാൻ സാധിക്കുകയുള്ളൂ.

എറണാകുളം ജില്ലയിലെ കണയന്നൂർ താലൂക്കിൽ വടുതല - പേരണ്ടൂർ പാലം നിർമ്മാണത്തിനുവേണ്ടി ഭൂമി ഏറ്റെടുക്കൽ

11.2 മുകളിൽ പറഞ്ഞിരിക്കുന്ന വിലയിരുത്തലുകൾ തുലനം ചെയ്യുമ്പോൾ ഭൂമി ഏറ്റെടുക്കാമോ ഇല്ലയോ എന്നതിനുള്ള അന്തിമ ശുപാർശ

പേരണ്ടൂർ-വടുതല പാലം നിർമ്മാണ പദ്ധതിയുടെ ഗുണകരവും വിപരീതവുമായ പ്രത്യാഘാതങ്ങൾ വിലയിരുത്തിയതിന്റെ അടിസ്ഥാനത്തിൽ നിലവിൽ അടയാളപ്പെടുത്തിയിട്ടുള്ള ഭൂമി ഏറ്റെടുക്കൽ നടപടികളുമായി മുന്നോട്ട് പോകാവുന്നതാണെന്ന് സാമൂഹ്യ പ്രത്യാഘാത വിലയിരുത്തൽ പഠനസംഘം ശുപാർശ ചെയ്യുന്നു. പ്രദേശത്തിന്റെ ജീവിത നിലവാരം പ്രത്യേകിച്ച് ഗതാഗത സൗകര്യങ്ങൾ പദ്ധതി മൂലം മെച്ചപ്പെടും എന്നതിനാൽ ഉണ്ടാകാനിടയുള്ള വിപരീത ആഘാതങ്ങളുമായി ആഘാതബാധിത വ്യക്തികൾ താദാത്മ്യം പ്രാപിക്കും. പദ്ധതി ആഘാതം ദുരീകരിക്കുന്നതിന് താഴെ പറയുന്ന കാര്യങ്ങൾ ശുപാർശ ചെയ്യുന്നു.

- ഭൂമി ഏറ്റെടുക്കലിൽ ന്യായമായ നഷ്ടപരിഹാരത്തിനും സുതാര്യതയ്ക്കും പുനഃരധിവാസത്തിനും പുനഃസ്ഥാപനത്തിനുമുള്ള അവകാശ നിയമം 2013 വകുപ്പ് 2ബി(i)പ്രകാരം നിർദ്ദിഷ്ട പദ്ധതി ഒരു പൊതു താല്പര്യമായി കണക്കാക്കാവുന്നതാണ്.
- കേരളത്തിലെ ഭൂമി ഏറ്റെടുക്കലിൽ ന്യായമായ നഷ്ടപരിഹാരത്തിനും, സുതാര്യതയ്ക്കും, പുനഃരധിവാസത്തിനും, പുനഃസ്ഥാപനത്തിനുമുള്ള അവകാശ ചട്ടങ്ങൾ, 2015 അനുശാസിക്കുന്ന പ്രകാരം പുനഃരധിവാസ, പുനഃസ്ഥാപന, നഷ്ടപരിഹാര നടപടികൾ നടപ്പിലാക്കുക.
- ആഘാതബാധിതമായേക്കാവുന്ന പൊതു സൗകര്യങ്ങൾ, വാസസ്ഥലങ്ങളിലേയ്ക്കും മറ്റു സ്ഥലങ്ങളിലേയ്ക്കുമുള്ള വഴി എന്നിവ പുനഃസ്ഥാപിക്കുക.
- പദ്ധതിബാധിത കുടുംബങ്ങളുടെ ഭാവിവരുമാനം ഉറപ്പ് വരുത്തുവാൻ നഷ്ടമാകുന്ന ഉപജീവനമാർഗം പുനഃസൃഷ്ടിക്കുക.
- പദ്ധതി നിർമ്മാണഘട്ടത്തിൽ ജനങ്ങളുടെ സുരക്ഷയും, ശരിയായ വിധത്തിലുള്ള മാലിന്യ നിർമ്മാർജ്ജനവും ഉറപ്പ് വരുത്തുക.
- പ്രദേശത്തു നിന്നും കുടിയൊഴിയേണ്ടി വരുന്ന കുടുംബത്തിന്റെ ആഘാതം പദ്ധതിയുടെ ഏറ്റം ആഴത്തിലുള്ള ആഘാതമായി കണക്കാക്കി പുനഃരധിവാസ നടപടി വേഗത്തിലാക്കുക.

References

1. The Right to Fair Compensation and Transparency in Land Acquisition, Rehabilitation and Resettlement Act, 2013
2. Rehabilitation and Resettlement Package for acquisition of Land in the State in lieu of RCFTLAAR Act, 2013 G.O. (Ms) No. 448/2017/RD dated 20/12/2017
3. Notification and Schedule (No.C5-68448/12) from District Collector, Ernakulam dated 27/02/2019
4. Form No.2 as Requisition for Acquisition of Land by Kerala PWD Roads Division, Ernakulam
5. Site Plan cum Alignment, Kerala PWD Roads and Bridges, Ernakulam
6. Tentative General Design Drawing (File No. BD/23/2014/Design/HW), Kerala PWD DRIQ Board, Thiruvananthapuram dated 27/12/2017
7. Estimate Report of Kerala PWD Roads Division, Ernakulam 'B/W 2015-16 Construction of VaduthaPerandoor Bridge across Perandoor Canal in Ernakulam district'
8. Kerala Gazette G.O. No. 733 dated 18-03-2019
9. National Highways Authority of India, Annual Report 2016-17
10. Kerala PWD- Road Bridge Maintenance Policy G.O (Ms.) No. 72/2016/PWD DATED 22/10/2016
11. www.keralapwd.gov.in
12. GCDA Administration Report 2017-18

