

സാമൂഹ്യ പ്രത്യാഘാത വിലയിരുത്തൽ പഠന റിപ്പോർട്ട്
കരട് രേഖ

കിൻഫ്രക്ക് വ്യവസായ പാർക്ക് നിർമ്മിക്കുന്നതിനു വേണ്ടി
കണ്ണൂർ ജില്ലയിലെ കീഴല്ലൂർ, പട്ടാന്നൂർ വില്ലേജുകളിൽ ഭൂമി
ഏറ്റെടുക്കൽ

ഫെബ്രുവരി 25, 2019

അർത്ഥനാധികാരി

കിൻഫ്ര

കിൻഫ്ര ഹൗസ്, 31/2312, ശാസ്തമംഗലം,

തിരുവനന്തപുരം-695 010

ഫോൺ: 0471-2726585

സാമൂഹ്യ പ്രത്യാഘാത വിലയിരുത്തൽ യൂണിറ്റ്

രാജഗിരി ഔട്ട് റീച്ച്

രാജഗിരി കോളേജ് ഓഫ് സോഷ്യൽ സയൻസസ്

രാജഗിരി.പി.ഒ., കളമശേരി

പിൻ: 683 104

ഫോൺ: 0484 2911111- 332

rossrajagiri@gmail.com

ഉള്ളടക്കം

അദ്ധ്യായം 1 : പഠനത്തിന്റെ സംക്ഷിപ്ത രൂപം

- 1.1 പദ്ധതിയും ജനകീയ ലക്ഷ്യങ്ങളും
- 1.2 സ്ഥലം
- 1.3 ഭൂമി ഏറ്റെടുക്കുന്നതിന്റെ വിസ്താരവും ഗുണങ്ങളും
- 1.4 പരിഗണിക്കപ്പെട്ട ഇതര മാർഗ്ഗങ്ങൾ
- 1.5 സാമൂഹ്യ പ്രത്യാഘാതങ്ങൾ
- 1.6 ലഘൂകരണ നടപടികൾ

അദ്ധ്യായം 2: പദ്ധതിയുടെ വിശദവിവരങ്ങൾ

- 2.1. പദ്ധതിയുടെ പശ്ചാത്തലം
- 2.2. പദ്ധതിയുടെ യുക്തി
- 2.3. പദ്ധതിയുടെ സ്ഥലം, വലിപ്പം, ലക്ഷ്യം, ചെലവ് തുടങ്ങിയ വിവരങ്ങൾ
- 2.4 ഇതര മാർഗ്ഗങ്ങൾ പരിശോധിക്കൽ
- 2.5 പദ്ധതി നിർമ്മാണ ഘട്ടങ്ങൾ
- 2.6 പദ്ധതിയുടെ രൂപരേഖ, വലിപ്പം, സൗകര്യങ്ങൾ
- 2.7. അനുബന്ധ സൗകര്യങ്ങളുടെ ആവശ്യകത
- 2.8 ആവശ്യമായ തൊഴിൽ ശക്തി
- 2.9 മുൻപേ നടത്തിയ പഠനങ്ങളുടെ വിവരങ്ങൾ
- 2.10.ബാധകമായ നിയമങ്ങളും നയങ്ങളും

അദ്ധ്യായം 3: പഠന സംഘം, പഠന സമീപനം, പദ്ധതിശാസ്ത്രം.

- 3.1 പഠന സംഘത്തെക്കുറിച്ചുള്ള വിവരങ്ങൾ
- 3.2 പഠനത്തിനുപയോഗിച്ച പദ്ധതിശാസ്ത്രം,സാങ്കേതിക രീതി എന്നിവയെക്കുറിച്ചുള്ള വിവരണവും, അത് ഉപയോഗിച്ചതിന്റെ യുക്തിയും, പഠനത്തിനു വേണ്ട വിവരശേഖരണം നടത്തിയ രീതിയും
- 3.3 പഠനത്തിനുപയോഗിച്ച മാതൃകാപരിശോധനാ രീതി
- 3.4 വിവരസ്രോതസ്സുകളുടെയും വിവരങ്ങളുടെയും വിശകലനം
- 3.5 തൽപ്പരകക്ഷികളുമായുള്ള കൂടിക്കാഴ്ചയും പബ്ലിക് ഹിയറിങ്ങിനെക്കുറിച്ചുള്ള വിവരണവും

അദ്ധ്യായം 4: സ്ഥലത്തിന്റെ മൂല്യ നിർണ്ണയം

- 4.1 ഭൂപടത്തിന്റെയും സ്ഥലത്തെ പ്രാഥമിക സ്രോതസ്സുകളുടെയും സഹായത്തോടെ പദ്ധതിപ്രദേശത്തിന്റെ വിവരണം.
- 4.2 പദ്ധതിയുടെ സ്വാധീനം മൂലം മൊത്തത്തിലുള്ള പ്രത്യാഘാതം (ഏറ്റെടുക്കപ്പെടുന്ന പദ്ധതിപ്രദേശത്തിന്റേത് മാത്രമല്ല)
- 4.3 പദ്ധതിയ്ക്കാവശ്യമായമൊത്തംഭൂമി
- 4.4 പദ്ധതി ബാധിത പ്രദേശത്തിന്റെ സമീപത്ത് പൊതുജനങ്ങൾ ഉപയോഗിക്കുന്ന സ്ഥലം ഉണ്ടെങ്കിൽ അതിന്റെ നിലവിലെ ഉപയോഗം.
- 4.5.പദ്ധതിക്കായി വിലകൊടുത്തുവാങ്ങിയിരിക്കുന്നതോ പണയത്തിനെടുത്തിരിക്കുന്നതോ ആയ ഭൂമി, ഏറ്റെടുക്കുന്ന ഭൂമിയുടെ ഓരോ ഭാഗത്തിന്റെയും നിർദ്ദിഷ്ട ഉപയോഗം.
- 4.6. ഏറ്റെടുക്കുന്ന സ്ഥലത്തിന്റെ ഗുണവുംപ്രദേശവും.
- 4.7. ആഘാതബാധിതഭൂമിയുടെ തരവും നിലവിലെ ഉപയോഗവും, കൃഷിഭൂമിയുണ്ടെങ്കിൽ ജലസേചനത്തെക്കുറിച്ചും വിളകളെക്കുറിച്ചുമുള്ള വിവരണം.
- 4.8 കൈവശഭൂമിയുടെ അളവ്, ഉടമസ്ഥതയുടെ രീതി, സ്ഥലത്തിന്റെ കിടപ്പ്, അവിടെ താമസിക്കുന്നവരുടെ എണ്ണം.
- 4.9 കഴിഞ്ഞ 3 വർഷക്കാലത്തെ ഭൂമി കൈമാറ്റവും, വിലയും, ഉപയോഗവും.

അദ്ധ്യായം 5:ആഘാതബാധിത കുടുംബങ്ങളെക്കുറിച്ചും വസ്തുവകകളെക്കുറിച്ചുമുള്ള കണക്ക്

- 5.1 പദ്ധതിയുടെ പ്രത്യാഘാതബാധിത കുടുംബങ്ങൾ
 - 5.1.1. പ്രത്യക്ഷ പ്രത്യാഘാതബാധിത കുടുംബങ്ങൾ (സ്വന്തം ഭൂമി നഷ്ടപ്പെടുന്നവർ)
- 5.2. വനാവകാശം നഷ്ടപ്പെടുന്ന പട്ടിക വർഗ്ഗ/ആദിവാസി കുടുംബങ്ങൾ
- 5.3 പൊതുവിഭവങ്ങൾ ആഘാതബാധിതമാകുന്നതുമൂലം ഉപജീവനമാർഗംനഷ്ടപ്പെടുന്ന കുടുംബങ്ങൾ
- 5.4 കേന്ദ്ര-സംസ്ഥാന സർക്കാരുകളുടെ ഏതെങ്കിലും പദ്ധതിയിലൂടെ ലഭിച്ച സ്ഥലം ഏറ്റെടുക്കപ്പെടുന്ന കുടുംബങ്ങൾ
- 5.5 3 വർഷമോ അതിലധികമോ ഏറ്റെടുക്കപ്പെടുന്ന നഗരപ്രദേശത്ത് താമസിക്കുന്ന കുടുംബങ്ങൾ

5.6 3വർഷമോ അതിലധികമോ ഏറ്റെടുക്കപ്പെടുന്ന ഭൂമിയിൽ പ്രാഥമിക ജീവനോപാധിയായി ആശ്രയിച്ചിരുന്ന കുടുംബങ്ങൾ

5.6.1. പദ്ധതിയുടെ പരോക്ഷ ആഘാതബാധിതർ (ഏറ്റെടുക്കപ്പെടുന്നത് സ്വന്തം ഭൂമിയല്ലെങ്കിലും പരോക്ഷമായി ആഘാതബാധിതരാകുന്നവർ)

5.6.2. ഫലദായക വസ്തുക്കളുടെയും പ്രത്യേക സ്ഥലങ്ങളുടെയും വിവരപട്ടിക

അദ്ധ്യായം 6: സാമൂഹ്യ-സാമ്പത്തിക-സാംസ്കാരിക പശ്ചാത്തലം(പദ്ധതിപ്രദേശവും പുനസ്ഥാപനപ്രദേശവും)

6.1 പദ്ധതിപ്രദേശത്തെ ജനസംഖ്യാപരമായ വിവരങ്ങൾ

6.2 വരുമാനവും ദാരിദ്ര്യാവസ്ഥയും

6.3 ദുർബ്ബലജനവിഭാഗം

6.4 ഭൂമിയുടെ ഉപയോഗവും ഉപജീവനമാർഗവും

6.5 പ്രദേശത്തെ സാമ്പത്തിക പ്രവർത്തനങ്ങൾ

6.6 പ്രാദേശിക ഉപജീവന ഘടകങ്ങൾ

6.7 പ്രദേശത്തെ കുടുംബ ബന്ധങ്ങളും സാമൂഹിക സാംസ്കാരിക സംഘടനകളും

6.8 ഭരണസംഘടനകൾ

6.9 രാഷ്ട്രീയ സംഘടനകൾ

6.10 സാമൂഹ്യാധിഷ്ഠിതമായ പൗരസംഘടനകൾ

6.11 പ്രാദേശികവും ചരിത്രപരവുമായ പരിണാമപ്രക്രിയ.

6.12 ജീവിത സാഹചര്യങ്ങളുടെ ഗുണനിലവാരം

അദ്ധ്യായം 7 : സാമൂഹ്യ പ്രത്യാഘാത നിയന്ത്രണം

7.1 സാമൂഹ്യ പ്രത്യാഘാതം ദുരീകരിക്കുന്നതിനുള്ള സമീപനം

7.2 ആഘാതം ഒഴിവാക്കുവാനോ നഷ്ടം നികത്തുവാനോ ഉള്ള മാർഗ്ഗങ്ങൾ

7.3 നിയമത്തിൽ പ്രതിപാദിച്ചിരിക്കുന്നതു പ്രകാരം പുനരധിവാസത്തിനും പുന:സ്ഥാപനത്തിനും നഷ്ടപരിഹാരത്തിനുമുള്ള നടപടി ക്രമങ്ങൾ

7.4 നഷ്ടപരിഹാരവുമായി ബന്ധപ്പെട്ട് അർത്ഥനാധികാരി പദ്ധതിരേഖയിൽ പ്രസ്താവിച്ചിട്ടുള്ള നടപടികൾ

- 7.5 സാമൂഹ്യപ്രത്യാഘാത വിലയിരുത്തൽ പഠനത്തിൽ കണ്ടെത്തിയവിവിധങ്ങളായ പ്രത്യാഘാതങ്ങളുടെ തീവ്രത കുറയ്ക്കുവാൻ വേണ്ടി പദ്ധതിരൂപകൽപനയിൽ വരുത്തേണ്ട മാറ്റങ്ങൾ
- 7.6. ഓരോ നടപടികളും അതിനുവേണ്ട സമയക്രമവും ഉൾക്കൊള്ളിച്ചുകൊണ്ട് ആഘാതം ദുരീകരിക്കുന്നതിനുള്ള വിശദമായ പദ്ധതി
- 7.7. അർത്ഥനാധികാരി നിർവ്വഹിക്കുമെന്നോ, പിന്നീട് നിർവ്വഹിക്കാമെന്നോ ഉറപ്പ് നൽകിയിട്ടുള്ളതും എന്നാൽ നിർവ്വഹിച്ചിട്ടില്ലാത്തതുമായ സാമൂഹ്യ പ്രത്യാഘാത നിയന്ത്രണ ആസൂത്രണം.

അദ്ധ്യായം 8 :സാമൂഹ്യ പ്രത്യാഘാത ദുരീകരണ പദ്ധതി സ്ഥാപന സംവിധാനം

- 8.1. സ്ഥാപന സംവിധാനങ്ങളും നിയുക്ത വ്യക്തികളും
- 8.2. ഗവർണ്മെന്റേതര സ്ഥാപനങ്ങളുടെ പങ്കാളിത്തം ഉണ്ടെങ്കിൽ വിവരിക്കുക
- 8.3. സാങ്കേതിക സഹായം ഉൾപ്പെടെ കാര്യക്ഷമതാ നിർമ്മാണ പദ്ധതിയോ കാര്യക്ഷമതാശേഷിയോ ആവശ്യമായ് വരുന്നുണ്ടെങ്കിൽ വിവരിക്കുക
- 8.4. ഓരോ പ്രവർത്തനത്തിനും വേണ്ട സമയക്രമം

അദ്ധ്യായം 9 :സാമൂഹ്യ പ്രത്യാഘാതം കൈകാര്യം ചെയ്യുന്നതിനുള്ള ബഡ്ജറ്റും സാമ്പത്തിക നടപടികളും

- 9.1. പുനരധിവാസത്തിനും പുനസ്ഥാപനത്തിനും വേണ്ടി വരുന്ന ചിലവ്
- 9.2. വാർഷിക ബഡ്ജറ്റും ആസൂത്രണ രേഖയും
- 9.3. സാമ്പത്തിക സ്രോതസ്സ് തരം തിരിച്ച്

അദ്ധ്യായം 10: സാമൂഹ്യപ്രത്യാഘാത ദുരീകരണ പദ്ധതി - മേൽനോട്ടവും മൂല്യനിർണ്ണയവും

- 10.1. മേൽനോട്ടവും മൂല്യനിർണ്ണയവും - പ്രധാന സൂചികകൾ

10.2. റിപ്പോർട്ടിങ്ങിന്റെ രീതിയും മേൽനോട്ട കർത്തവ്യങ്ങളും

10.3. സ്വതന്ത്ര മൂല്യനിർണ്ണയം - രൂപരേഖ

അദ്ധ്യായം 11 : നേട്ടങ്ങളും നഷ്ടങ്ങളും- അപഗ്രഥനം, ശുപാർശകൾ

11.1 പൊതു ആവശ്യം, കുറഞ്ഞ സ്ഥാനഭ്രംശം, ആവശ്യമായ ഏറ്റവും കുറവ് സ്ഥലം, സാമൂഹ്യപ്രത്യാഘാതത്തിന്റെ സ്വഭാവവും തീവ്രതയും, നഷ്ടം നികത്തുവാനുതകുന്ന സമൂഹ്യ പ്രത്യാഘാത ദുരീകരണ ആസൂത്രണം എന്നിവയെക്കുറിച്ചുള്ള അന്തിമ നിഗമനം

11.2 മുകളിൽ പറഞ്ഞിരിക്കുന്ന വിലയിരുത്തലുകൾ തുലനം ചെയ്യുമ്പോൾ ഭൂമി ഏറ്റെടുക്കാമോ ഇല്ലയോ എന്നതിനുള്ള അന്തിമ ശുപാർശ

പട്ടികകൾ

പട്ടിക 1.3.1.സ്ഥലങ്ങളുടെ തരം

പട്ടിക 1.5.1.ഫലദായക വസ്തുക്കളിലുള്ള പ്രത്യേകത

പട്ടിക 3.1.1. പഠന സംഘം

പട്ടിക 4.2.1. വീടുകൾ നഷ്ടപ്പെടുന്ന ആഘാതബാധിതരുടെ വിവരങ്ങൾ

പട്ടിക 4.2.2. പദ്ധതിയുടെ പ്രതീക്ഷിക്കുന്ന സാമൂഹ്യ പ്രത്യേകതകൾ

പട്ടിക 5.1.1 മതവിഭാഗമനുസരിച്ച് കുടുംബങ്ങളുടെ എണ്ണം

പട്ടിക 5.1.2. ആഘാതബാധിത കുടുംബങ്ങളുടെ സാമൂഹ്യവിഭാഗം

പട്ടിക 5.1.3. റേഷൻ കാർഡിന്റെ തരം

പട്ടിക 5.1.4. ഭൂമി ഏറ്റെടുക്കുന്നതിനെക്കുറിച്ച് ആഘാത ബാധിത

കുടുംബങ്ങളുടെ അഭിപ്രായം.

പട്ടിക 5.1.5. പദ്ധതിയെക്കുറിച്ച് ആഘാത ബാധിത കുടുംബങ്ങളുടെ അഭിപ്രായം

പട്ടിക 6.1.1. ജനസംഖ്യാപരമായ വിവരങ്ങൾ

പട്ടിക 6.1.2. ആഘാതബാധിത ജനങ്ങളുടെ വൈവാഹികാവസ്ഥ

ചിത്രങ്ങൾ

ചിത്രം 4.7.1. ഭൂമിയുടെ തരം

ചിത്രം 4.7.2. ഭൂമിയുടെ ഉപയോഗം

ചിത്രം 6.2.1. ആഘാതബാധിത കുടുംബങ്ങളുടെ മാസവരുമാന

അദ്ധ്യായം 1

പഠനത്തിന്റെ സംക്ഷിപ്ത രൂപം

1.1 പദ്ധതിയും ജനകീയ ലക്ഷ്യങ്ങളും

കിൻഫ്രക്ക് വേണ്ടി കണ്ണൂർ ജില്ലയിലെ തലശ്ശേരി താലൂക്കിൽപ്പെട്ട കീഴല്ലൂർ വില്ലേജിലെ തേരൂർ ദേശത്തും, പട്ടാന്നൂർ വില്ലേജിലെ കുന്നോത്ത്, കൊടോളിപ്രം ദേശത്തും സംയോജിത വ്യവസായ കേന്ദ്രം നിർമ്മിക്കുക എന്നതാണ് നിർദ്ദിഷ്ട പദ്ധതി.

ഡിസംബർ 9 2018 ന് ആണ് കണ്ണൂർ അന്താരാഷ്ട്ര വിമാനത്താവളം പ്രവർത്തനം ആരംഭിച്ചത്. ഈ പ്രദേശത്ത് വരാൻ പോകുന്ന വലിയ പദ്ധതികൾക്ക് ഈ സേവനം ഉപയോഗപ്പെടുത്താൻ കഴിയും. കേരളത്തിന്റെ സാമ്പത്തിക വികസനത്തിനു പ്രധാന പങ്കു വഹിക്കാൻ കഴിയുന്ന നിലവാരമുള്ള വ്യവസായങ്ങൾ കണ്ണൂർ ജില്ലയിൽ കേന്ദ്രീകരിക്കുന്നത് വളരെ അനുയോജ്യമായതാണെന്ന് കണ്ടെത്തിക്കൊണ്ടേയിരിക്കുന്നു. അതോടൊപ്പം തന്നെ, ഈ പദ്ധതി വിവിധ മേഖലകളിലായി കുറഞ്ഞത് 50,000 (നേരിട്ടും പരോക്ഷമായും) തൊഴിലവസരങ്ങൾ സൃഷ്ടിക്കുമെന്നു കിൻഫ്ര മുൻ കൂട്ടി കാണുന്നു. വ്യവസായ കേന്ദ്രങ്ങൾ കൊണ്ടുവരുമ്പോൾ തൊഴിലവസരങ്ങൾ വർദ്ധിക്കുകയും പ്രദേശത്തിന്റെ മൊത്തം വികസനത്തിൽ ബാധിക്കുകയും ചെയ്യും.

സ്ഥലം

- ദേശങ്ങൾ : തേരൂർ, കുന്നോത്ത്, കൊടോളിപ്രം
- പഞ്ചായത്തുകൾ : കീഴല്ലൂർ, കുടാളി
- വില്ലേജുകൾ : പട്ടാന്നൂർ, കീഴല്ലൂർ
- താലൂക്ക് : തലശ്ശേരി
- ജില്ല : കണ്ണൂർ

നിർദ്ദിഷ്ട പദ്ധതി പ്രദേശം സ്ഥിതി ചെയ്യുന്നത് കണ്ണൂർ ജില്ലയിൽ ഉൾപ്പെട്ട കീഴല്ലൂർ വില്ലേജിലെ, കീഴല്ലൂർ പഞ്ചായത്ത് തേരൂർ ദേശം 3=ാം വാർഡിലും, പട്ടാന്നൂർ വില്ലേജിലെ കുടാളി പഞ്ചായത്ത് 8=ഉം, 9=ഉം വാർഡുകളിലുമാണ്. പദ്ധതി പ്രദേശം കണ്ണൂർ

അന്താരാഷ്ട്ര വിമാനത്താവളത്തിനുവേണ്ടി ഏറ്റെടുത്ത ഭൂമിയായും, കിൻഫ്ര പാർക്കിനുവേണ്ടി നേരത്തെ ഏറ്റെടുത്ത ഭൂമിയായും, കണ്ണൂർ - മട്ടന്നൂർ റോഡിൽ നിന്നും 1.5 കി.മി മാറിയും അതിർത്തികൾ പങ്കിടുന്നു.

1.3. ഭൂമി ഏറ്റെടുക്കുന്നതിന്റെ വിസ്താരവും ഗുണങ്ങളും.

നിർദ്ദിഷ്ട പദ്ധതി പ്രദേശത്ത് ജല ലഭ്യതയും വൈദ്യുതിയുടെ ലഭ്യതയും ഉണ്ട്. ഇരിക്കൂർ പുഴ സ്മിതി ചെയ്യുന്നത് പദ്ധതി പ്രദേശത്തിന്റെ സമീപത്താണ്, പദ്ധതി പ്രദേശത്തിലൂടെ 220 കെ.വി. വൈദ്യുതി ലൈൻ കടന്നുപോകുന്നുമുണ്ട്. നിർദ്ദിഷ്ട പദ്ധതിക്കു വേണ്ടി കീഴല്ലൂർ വില്ലേജിലെ, തേരൂർ ദേശം 1=ഉം 10=ഉം സർവ്വേ നമ്പരുകളിലും, പട്ടാന്നൂർ വില്ലേജിലെ വില്ലേജിലെ കുന്നോത്ത് ദേശം 74,98,99,100 സർവ്വേ നമ്പരുകളിലും, കൊടോളിപ്രം ദേശം 168, 169, 170, 171/3,171/4, 172,173, 174, 182, 183, 184 എന്നീ സർവ്വേ നമ്പരുകളിലും ഉൾപ്പെട്ട ഏകദേശം 500 ഏക്കർ ഭൂമിയാണ് ഏറ്റെടുക്കാൻ തീരുമാനിച്ചിരിക്കുന്നത്. മേൽപ്പറഞ്ഞ സർവ്വേ നമ്പരുകളിൽ ഏകദേശം 700 ഏക്കർ ഭൂമി ഉണ്ടെങ്കിലും, അതിൽനിന്ന് അന്തിമ പ്ലാൻ തയ്യാറാക്കുമ്പോൾ ജനവാസമുള്ള വീടുകൾ, റബ്ബർ തോട്ടങ്ങൾ എന്നിവ ഒഴിവാക്കി 500 ഏക്കർ ഏറ്റെടുക്കാനാണ് ഉദ്ദേശിക്കുന്നത്.

പട്ടിക 1.3.1 സ്ഥലങ്ങളുടെ തരം

സ്ഥലങ്ങളുടെ തരം	കുടുംബങ്ങളുടെ എണ്ണം	ശതമാനം
പുരയിടം	167	94.9
നിലം നികത്ത് പുരയിടം	8	4.5
വിവരം ലഭ്യമല്ലാത്തത്	1	.6
ആകെ	176	100

പദ്ധതിയ്ക്ക് വേണ്ടി ആകെ 415 വ്യക്തികളുടെസ്ഥലമാണ് ഏറ്റെടുക്കപ്പെടുന്നത്; ഇവരിൽ 176വ്യക്തികളെയാണ് സാമൂഹ്യ പ്രത്യാഘാത വിലയിരിത്തൽ യൂണിറ്റ് സർവ്വേ ചെയ്തത്. പഠനവിധേയരാക്കിയ 176 ആഘാതബാധിത വ്യക്തികളിൽ 167 വ്യക്തികളുടെ സ്ഥലം “പുരയിടം” വിഭാഗത്തിലും 8 വ്യക്തികളുടേത് “നിലം നികത്തുപുരയിടം” വിഭാഗത്തിലും പെടുന്നു എന്ന് പട്ടിക 1.3.2. വെളിപ്പെടുത്തുന്നു. 1വ്യക്തിയിൽനിന്ന് പ്രസ്തുത വിവരം ലഭിച്ചിട്ടില്ല. ഭൂമി ഏറ്റെടുക്കലിന്റെ വ്യാപ്തി അനുബന്ധത്തിൽ കൊടുത്തിട്ടുണ്ട്.

1.4 പരിഗണിക്കപ്പെട്ട ഇതര മാർഗ്ഗങ്ങൾ

നിർദ്ദിഷ്ട പ്രദേശത്തിലൂടെ 220 കെ.വി. വൈദ്യുതി ലൈൻ കടന്നു പോകുന്നതിനാലും ഇരിക്കൂർ പുഴ വളരെ അടുത്തായി സ്ഥിതി ചെയ്യുന്നതിനാലും വ്യവസായത്തിനും മറ്റുമുള്ള വെള്ളം, വൈദ്യുതി എന്നിവയുടെ ലഭ്യത വളരെ കുടുതലുമായതിനാൽ ഈ പ്രദേശം നിർദ്ദിഷ്ട പദ്ധതിക്ക് ഏറ്റവും അനുയോജ്യമാണ്. കീഴല്ലൂർ വില്ലേജിലെ തേരൂർ ദേശത്തുപ്പെട്ട സ്ഥലം ആൾതാമസം ഇല്ലാത്തതും, കുറച്ച് ഭാഗം കശുമാവ് കൃഷിയും, ബാക്കി ഭാഗം ചെങ്കല്ല് കൊത്തി ഒഴിഞ്ഞ സ്ഥലവുമാണ്. പട്ടാന്നൂർ വില്ലേജിലെ കൊടോളിപ്രം, കുനോത്ത് ദേശങ്ങളിൽപ്പെട്ട സ്ഥലങ്ങളിൽ കുറച്ച് ഭാഗം കശുമാവ് കൃഷി, റബ്ബർ, ഔഷധ ചെടികൾ എന്നിവ കൃഷി ചെയ്യുന്ന സ്ഥലവും, ബാക്കി ഭാഗം ചെങ്കല്ല് കൊത്തി ഒഴിഞ്ഞ സ്ഥലവുമാണ്. നിർദ്ദിഷ്ട പ്രദേശത്ത് പൊതു ശ്മശാനം, സർക്കാർ കെട്ടിടങ്ങൾ വനഭൂമി എന്നിവ സ്ഥിതി ചെയ്യുന്നില്ല. നിർദ്ദിഷ്ട പ്രദേശത്തിനു സമീപത്തായി 128 ഏക്കർ ഭൂമി നേരത്തെ ഏറ്റെടുത്തിട്ടുള്ളതിനാൽ, ഇതര മാർഗ്ഗങ്ങൾ പരിഗണിച്ചിട്ടില്ല.

1.5 സാമൂഹ്യ പ്രത്യാഘാതങ്ങൾ

പദ്ധതിമൂലം 415 കുടുംബങ്ങൾക്ക് തങ്ങളുടെ ഭൂമി നഷ്ടമാകും എന്നതിനാൽ അവർ പദ്ധതിയുടെ പ്രത്യക്ഷ ആഘാതബാധിതരാണ്. ലഭ്യമായ വിവരം അനുസരിച്ച് 415 വ്യക്തികളുടെ സ്ഥലമാണ് ഏറ്റെടുക്കപ്പെടുന്നത്. പക്ഷേ പദ്ധതി പ്രദേശം വിസ്തൃതമായതും എന്നാൽ ജനവാസം കുറഞ്ഞതുമായ ഒരു ഭൂപ്രദേശമായതിനാൽ ബാധിത വ്യക്തികളെ ബന്ധപ്പെടുവാൻ മതിയായ വിലാസം ലഭ്യമല്ല. ആഘാതബാധിതരായ 176 വ്യക്തികളുമായ് ബന്ധപ്പെടുവാനേ സാമൂഹ്യപ്രത്യാഘാത യൂണിറ്റിന് കഴിഞ്ഞിട്ടുള്ളൂ. സർവ്വേയുടെ വേളയിൽ 82 പേർക്ക് ഉപജീവനം നഷ്ടപ്പെടുന്നുവെന്ന് ആഘാത ബാധിതർ പങ്കുവെച്ചു. അതിനുപുറമെ ഒരു വ്യക്തിയുവനം മുതൽ പരിപാലിക്കുന്ന പച്ചമരുന്ന് ചെടികൾ നഷ്ടമാകുന്നതിന്റെ ഉൽക്കണ്ഠ പ്രകടിപ്പിച്ചു.

ഭൂമി നഷ്ടം	:415
ഉപജീവന മാർഗ്ഗം നഷ്ടമാകൽ	:82 (അഭിമുഖീകരിച്ച 176 വ്യക്തികളിൽ)
700 തരം പച്ചമരുന്ന് ചെടികളുടെ നഷ്ടം	:1(അഭിമുഖീകരിച്ച 176 വ്യക്തികളിൽ)
കുളങ്ങളുടെ നഷ്ടം	:4(അഭിമുഖീകരിച്ച 176 വ്യക്തികളിൽ)
പൈനാപ്പിൾ കൃഷിയുടെ നഷ്ടം	:1(അഭിമുഖീകരിച്ച 176 വ്യക്തികളിൽ)

വാസസ്ഥലങ്ങളുടെ നഷ്ടം.

- 1) അപ്പാടവീട്ടിൽ സന്താനവല്ലി
- 2) സി.വി. കമലാക്ഷി
- 3) കെ.പി. കൃഷ്ണൻ നായർ
- 4) തളയങ്കണ്ടി നാസർ (വസസ്ഥലവും റബ്ബർ ഷീറ്റ് സംഭരണസ്ഥലവും)
- 5) പി.വി രെജിത(വസസ്ഥലവും റബ്ബർ ഷീറ്റ് സംഭരണ സ്ഥലവും)

വ്യവസായ പാർക്കിന്റെറനീർമ്മാണത്തിനുവേണ്ടിയുള്ള ഭൂമി ഏറ്റെടുക്കൽ മുകളിൽ പറഞ്ഞ വസ്തുക്കളെ ബാധിച്ചേക്കാം. അവയിൽ ഏറ്റവും വലിയ നഷ്ടം മറ്റൊരു പ്രദേശത്തേക്ക് പരിച്ചു നട്ടാലും നിലവിൽ ഉള്ളതിനു പകരം വെക്കാൻ പറ്റാത്ത പച്ച മരൂന്ന് ചെടികളുടെ നഷ്ടമാണ്.

മേൽപറഞ്ഞ പ്രത്യാഘാതങ്ങൾ കൂടാതെ ധാരാളം മരങ്ങളും പദ്ധതിയ്ക്കുവേണ്ടി വെട്ടിമാറ്റേണ്ടിവരും.

പട്ടിക 1.5.1. ഫലദായക വസ്തുക്കളിലുള്ള പ്രത്യാഘാതം

Name of the tree	Approximate Number
തെങ്ങ്	1382
കമുക്	1670
മാവ്	302
പ്ലാവ്	432
ചാംബ	3
വേങ്ങ	9
കുന്നിവാക	3
എടന	27
തീപ്പെട്ടി മരം	8
റബ്ബർ	17608
കൊക്കൊ	75
കുരുമുളക്	503
അശോകം	12
ഉപ്പില	83
പന	4
പേര	16
മഹാഗണി	1291
വേപ്പ്	7
കടപ്പാവ്	7
കാഞ്ഞിരം	2
തേക്ക്	213

വാഴ	478
ആത്ത	3
മുരിങ്ങ	11
വീട്ടി	20
കശുമാവ്	3036
പച്ചമരുന്ന്	700 തരം

കുറിപ്പ്: മുകളിൽ പറഞ്ഞിരിക്കുന്ന വസ്തുതകൾ വിവരദാതാക്കളിൽനിന്നും ലഭിച്ചതാണ്; രേഖാപരമായി തെളിവുകൾ പരിശോധിക്കേണ്ടതാണ്.

1.6 ലഘൂകരണ നടപടികൾ

ഭൂമി ഏറ്റെടുക്കലിൽ ന്യായമായ നഷ്ടപരിഹാരത്തിനും സുതാര്യതയ്ക്കും പുനഃരധിവാസത്തിനും പുനഃസ്ഥാപനത്തിനുമുള്ള അവകാശനിയമം 2013ന്റെ വെളിച്ചത്തിൽ കേരള സർക്കാർ റവന്യൂ (ബി) വകുപ്പിന്റെ 29/12/2017 തീയതിയിലെ G.O(Ms)No.448/2017/RD പ്രകാരം പുറപ്പെടുവിച്ച കേരള സംസ്ഥാനത്ത് ഭൂമി ഏറ്റെടുക്കുന്നതിനുള്ള പുനരധിവാസ പുനസ്ഥാപന പാക്കേജ് തീരുമാനിക്കുന്നതിനുള്ള പോളിസി കമ്മിറ്റി റിപ്പോർട്ടിന്റെ അനുബന്ധം, പട്ടാമ്പി വില്ലേജുകളിൽ കിൻഫ്രയുടെ വ്യവസായ പാർക്കിനായി ഭൂമി ഏറ്റെടുക്കുന്നതിനുള്ള നടപടികൾക്ക് ബാധകമാണ്.

അദ്ധ്യായം 2

പദ്ധതിയുടെ വിശദവിവരങ്ങൾ

2.1 പദ്ധതിയുടെ പശ്ചാത്തലം

കേരളത്തിൽ വ്യവസായ വികസനം പ്രോത്സാഹിപ്പിക്കുന്നതിനു അനുബന്ധ സൗകര്യങ്ങൾ ഒരുക്കുക എന്ന ലക്ഷ്യത്തോടു കൂടിയാണു കിൻഫ്ര പ്രവർത്തനം ആരംഭിച്ചത്. അനുബന്ധ സൗകര്യങ്ങളുടെ വികസനത്തിനായി പ്രവർത്തിക്കുന്ന കേരള സർക്കാരിന്റെ ഒരു സ്ഥാപനമായ കിൻഫ്ര 1993-ൽ സ്ഥാപിതമായതു മുതൽ കേരളത്തിലെ വ്യവസായങ്ങളുടെ അനുബന്ധ സൗകര്യങ്ങളുടെ വികസനം നയിച്ചുകൊണ്ടിരിക്കുകയാണ്. വ്യവസയങ്ങൾക്ക് അനുബന്ധ സൗകര്യങ്ങൾ ഉറപ്പാക്കിക്കൊണ്ട് കേരളത്തിലെ വ്യവസായ വികസനം ത്വരിതപ്പെടുത്തുക എന്നതാണു കിൻഫ്ര ലക്ഷ്യമാക്കുന്നത്. വികസിത ഭൂമി അല്ലെങ്കിൽ പണിതീർന്ന സ്ഥലം, വൈദ്യുതിയുടെ ലഭ്യത, തുടർച്ചയായുള്ള ജലവിതരണം, നല്ല നിലവാരമുള്ള ഉൾറോഡുകൾ, വിനിമയ സൗകര്യങ്ങൾ മുതലായവ കിൻഫ്ര വികസിപ്പിച്ചെടുത്തിട്ടുള്ള വ്യവസായ പാർക്കുകളിലെ സൗകര്യങ്ങളാണു. ഇതുകൂടാതെ സാമൂഹ്യ അനുബന്ധ സൗകര്യങ്ങളായ അഡ്മിനിസ്ട്രേറ്റീവ് വിഭാഗം, ബാങ്ക്, പോസ്റ്റ് ഓഫീസ്, റൗണ്ട് ദ ക്ലോക്ക് സെക്യൂരിറ്റി മുതലായവയും നൽകിക്കൊണ്ട് വ്യവസായ യൂണിറ്റുകളുടെ പ്രവർത്തനങ്ങൾക്ക് അനുകൂലമായ അന്തരീക്ഷം കുറഞ്ഞ ചിലവിലും സമയത്തിലും ഉറപ്പാക്കുന്നു.

വ്യവസായ വികസനത്തിൽ കേരളം പരമ്പരാഗതമായി പുറകോട്ടാണ്. ആയതിനൽ വലിയ വ്യവസായ നിക്ഷേപങ്ങൾക്ക് മുൻകൈ എടുത്തുകൊണ്ടും കൂടുതൽ വ്യക്തി വ്യവസായ നിക്ഷേപങ്ങൾക്ക് സംസ്ഥാനത്ത് ഊന്നൽ കൊടുത്തുകൊണ്ടും ഭരണകൂടം മുൻപോട്ട് വന്നിട്ടുണ്ട്. നിലവിൽ വടക്കൻ കേരളത്തിൽ വ്യവസായ പാർക്ക് കുറവായതിനൽ ആളുകൾ തൊഴിലിനായ് ആശ്രയിക്കുന്നത് കൊച്ചി, ബാംഗ്ലൂർ, ബോംബെ മുതലായ വികസിത പട്ടണങ്ങളെയാണ്. ആയതിനൽ വികസനത്തിനും, തൊഴിൽ അവസരങ്ങൾ വർദ്ധിപ്പിക്കുന്നതിനുമായിട്ടാണ് കിൻഫ്ര വ്യവസായ പാർക്ക് നിർമ്മിക്കുന്നതിനു പദ്ധതിയിടുന്നത്.

2.2. പദ്ധതിയുടെ യുക്തി

വിവിധ മേഖലകളിൽ കേരളം ഇന്ത്യയിലെ മറ്റു സംസ്ഥാനങ്ങൾക്ക് മാതൃക ആയിക്കൊണ്ടേയിരിക്കുകയാണ്. സാക്ഷരതയുടെ കാര്യത്തിലാണെങ്കിലും മാനുഷിക വികസന സൂചികകളുടെ കാര്യത്തിലാണെങ്കിലും ഈ വടക്കൻ സംസ്ഥാനം മാറ്റമില്ലാതെ മുൻപന്തിയിൽതന്നെയാണു. വ്യവസായ പാർക്കുകളുടെ ആഗമനം തൊഴിലവസരങ്ങൾ വർദ്ധിപ്പിക്കുകയും പ്രദേശത്തിന്റെ മൊത്തം വികസനത്തിൽ ബാധിക്കുകയും ചെയ്യും.

കണ്ണൂർ ജില്ലയിലെ തലശ്ശേരി താലൂക്കിൽപ്പെട്ട കീഴല്ലൂർ വില്ലേജിലെ തേരൂർ ദേശത്തിലും, പട്ടാന്നൂർ വില്ലേജിൽപ്പെട്ട കുന്നോത്ത്, കൊടോളിപ്രം ദേശങ്ങളിലും പെട്ട 500 ഏക്കർ സ്ഥലത്ത് വ്യവസായ പാർക്ക് നിർമ്മിക്കുക എന്നതാണ് നിർദ്ദിഷ്ട പദ്ധതി.ആയതിനാൽ ഭൂമി ഏറ്റെടുക്കലിൽ ന്യായമായ നഷ്ടപരിഹാരത്തിനും സുതാര്യതയ്ക്കും പുനഃരധിവാസത്തിനും പുനഃസ്ഥാപനത്തിനുമുള്ളനിയമം 2013 വകുപ്പ് 2(b)(i) പ്രകാരം പ്രസ്തുത പദ്ധതി ഒരു പൊതു ആവശ്യമായ കണാവുന്നതാണ്.

2.3. പദ്ധതിയുടെ സ്ഥലം, വലിപ്പം, ലക്ഷ്യം, ചെലവ് തുടങ്ങിയ വിവരങ്ങൾ

കണ്ണൂർ ജില്ലയിലെ തലശ്ശേരി താലൂക്കിൽപ്പെട്ട കീഴല്ലൂർ വില്ലേജിലെ തേരൂർ ദേശത്തും, പട്ടാന്നൂർ വില്ലേജിലെ കുന്നോത്ത്, കൊടോളിപ്രം ദേശത്തും വ്യവസായ പാർക്ക് നിർമ്മിക്കുക എന്നതാണ് നിർദ്ദിഷ്ട പദ്ധതി. ഇതിനു വേണ്ടി ഏകദേശം 500 ഏക്കർ ഭൂമിയാണു ഏറ്റെടുക്കാൻ ആവശ്യമായി വരുന്നത്.

ചെലവ് :

ഭൂമി ഏറ്റെടുക്കുന്നതിന്റെ ചിലവായി കണക്കാക്കിയിരിക്കുന്നത് 1250 കോടി രൂപയാണ്.

ആശങ്കകൾ :

പദ്ധതിയുടെ പ്രതീക്ഷിക്കാവുന്ന ആശങ്കകൾ താഴെ പറയുന്നു:

1. പരിസ്ഥിതിയുടെ നാശം
2. പരിസ്ഥിതി മലിനീകരണം
3. ആരോഗ്യ പ്രശ്നങ്ങൾ

2.4. ഇതര മാർഗ്ഗങ്ങൾ പരിശോധിക്കൽ

വാസസ്ഥലങ്ങൾ കുറവായതിനാലും വ്യവസായത്തിനും മറ്റുമുള്ള വെള്ളം, വൈദ്യുതി എന്നിവയുടെ ലഭ്യത വളരെ കുടുതലുമായതിനാൽ ഈ പ്രദേശം നിർദ്ദിഷ്ട പദ്ധതിക്ക് ഏറ്റവും അനുയോജ്യമാണ്.

2.5 പദ്ധതി നിർമ്മാണ ഘട്ടങ്ങൾ

പ്രസ്തുത പദ്ധതി ഒരു ഘട്ടത്തിൽ പൂർത്തിയാക്കാൻ ഉദ്ദേശിക്കുന്നു.

2.6. പദ്ധതിയുടെ രൂപരേഖ, വലിപ്പം, സൗകര്യങ്ങൾ

കേരള സർക്കാരുമായിട്ടുള്ള ചർച്ചയ്ക്ക് ശേഷം പദ്ധതിക്ക് അനുയോജ്യമായ പദ്ധതിയുടെ രൂപരേഖ, വലിപ്പം, സൗകര്യങ്ങൾ എന്നിവ ഉറപ്പിക്കുന്നതായിരിക്കും.

2.7 അനുബന്ധ സൗകര്യങ്ങളുടെ ആവശ്യകത

ആസൂത്രണം നടന്നുകൊണ്ടിരിക്കുന്നു

2.8 ആവശ്യമായ തൊഴിൽ ശക്തി

പദ്ധതിക്ക് ഒരു വർഷത്തേക്ക് 300 തൊഴിൽ ശക്തി ആവശ്യമാണ്

2.9. മുൻപേ നടത്തിയ പഠനങ്ങളുടെ വിവരങ്ങൾ

പദ്ധതിക്കുവേണ്ടി മറ്റു പഠനങ്ങൾ ഒന്നും നടത്തിയിട്ടില്ല, സാമൂഹ്യ പ്രത്യാഘാത പഠനം നടന്നുകൊണ്ടിരിക്കുന്നു.

2.10. ബാധകമായ നിയമങ്ങളും നയങ്ങളും

കിൻഫ്രക്ക് വേണ്ടി കണ്ണൂർ ജില്ലയിലെ കീഴല്ലൂർ വില്ലേജിലെ തേരൂർ ദേശത്തും, പട്ടാന്നൂർ വില്ലേജിലെ കുന്നോത്ത്, കൊടോളിപ്രം ദേശങ്ങളിലും വ്യവസായ പാർക്ക് നിർമ്മിക്കുന്ന പദ്ധതിക്കുവേണ്ടി ഭൂമി ഏറ്റെടുക്കൽ, പുനരധിവാസം, പുനഃസ്ഥാപനം എന്നിവയെ സംബന്ധിക്കുന്ന നിയമങ്ങൾ ചുവടെ ചേർക്കുന്നു.

- ഭൂമി ഏറ്റെടുക്കലിൽ ന്യായമായ നഷ്ടപരിഹാരത്തിനും സുതാര്യതയ്ക്കും പുനഃരധിവാസത്തിനും പുനഃസ്ഥാപനത്തിനുമുള്ള അവകാശനിയമം 2013.

- കേരള സർക്കാർ - റവന്യൂ (ബി) വകുപ്പ് 23.09.2015 തീയതിയിലെ ഉത്തരവ് നമ്പർ G.O(Ms)No.485/2015/RD പ്രകാരമുള്ള ഭൂമി ഏറ്റെടുക്കലിൽ നഷ്ടപരിഹാരത്തിനും സുതാര്യതയ്ക്കുമുള്ള നയം
- ഭൂമി ഏറ്റെടുക്കലിൽ ന്യായമായനഷ്ടപരിഹാരത്തിനും സുതാര്യതയ്ക്കും പുനഃരധിവാസത്തിനും പുനഃസ്ഥാപനത്തിനുമുള്ള അവകാശ നിയമം 2013 ന്റെ വെളിച്ചത്തിൽ കേരള സർക്കാർ റവന്യൂ (ബി) വകുപ്പിന്റെ 29/12/2017 തീയതിയിലെ G.O(Ms)No.448/2017/RD പ്രകാരം പുറപ്പെടുവിച്ച കേരള സംസ്ഥാനത്ത് ഭൂമി ഏറ്റെടുക്കുന്നതിനുള്ള പുനരധിവാസ പുനസ്ഥാപന പാക്കേജ് തീരുമാനിക്കുന്നതിനുള്ള പോളിസി
- വിവരാവകാശ നിയമം 2005

അദ്ധ്യായം 3

പഠനസംഘം, പഠനസമീപനം, പദ്ധതിശാസ്ത്രം

കേരള സർക്കാർ 13.07.2018ൽ പുറപ്പെടുവിച്ച വിജ്ഞാപനം നമ്പർ G.O.(P)No.40/2018/RDഉം റവന്യൂ(ബി) ഡിപ്പാർട്ട്മെന്റ് 27/12/2018 നുപുറപ്പെടുവിച്ച വിജ്ഞാപനം നമ്പർREV-B2/618/2017-REV ഉം അനുസരിച്ച് കിൻഫ്രക്ക് വേണ്ടി കണ്ണൂർ ജില്ലയിലെ കീഴല്ലൂർ വില്ലേജിലെ തേരൂർ ദേശത്തും, പട്ടാന്നൂർ വില്ലേജിലെ കുന്നോത്ത്, കൊടോളിപ്രം ദേശങ്ങളിലും വ്യവസായ പാർക്ക് നിർമ്മിക്കുന്ന പദ്ധതിക്കുവേണ്ടി ഭൂമി ഏറ്റെടുക്കുന്നതിന്റെ സാമൂഹ്യ പ്രത്യാഘാത വിലയിരുത്തൽ പഠനം നടത്തുന്നതിനായി രാജഗിരി ഔട്ട്റീച്ചിനെ ചുമതലപ്പെടുത്തി.

3.1 പഠന സംഘത്തെക്കുറിച്ചുള്ള വിവരങ്ങൾ

സാമൂഹ്യ പ്രത്യാഘാത വിലയിരുത്തൽ യൂണിറ്റിന്റെ അധ്യക്ഷയായ രാജഗിരി ഔട്ട്റീച്ചിന്റെ പ്രോജക്ട് ഡയറക്ടറുടെ നേതൃത്വത്തിൽ, വിവിധ സാമൂഹ്യ-സാമ്പത്തിക സർവ്വേകളും സാമൂഹ്യപ്രത്യാഘാത വിലയിരുത്തലുകളും നടത്തിയ അനുഭവസമ്പത്തുള്ള 10 അംഗങ്ങളടങ്ങുന്ന ടീമാണ് സാമൂഹ്യ പ്രത്യാഘാത വിലയിരുത്തലിനു വേണ്ടിയുള്ള വിവര ശേഖരണവും ഏകോപനവും നടത്തിയത്. പഠനസംഘത്തെക്കുറിച്ചുള്ള വിവരങ്ങൾ താഴെ വിവരിക്കുന്നു.

പട്ടിക 3.1.1. പഠന സംഘം

ക്രമ നമ്പർ	പേര്	വിദ്യാഭ്യാസയോഗ്യത പദവി	പ്രവർത്തനപരിചയം
1	ഡോ:ബിനോയി ജോസഫ്	എം.എ (എച്ച്.ആർ.എം), എൽ.എൽ.ബി, പി. എച്ച്.ഡി. കൺസൾട്ടന്റ് ആൻഡ് പ്രിൻസിപ്പാൽ ഓഫ് രാജഗിരി കോളേജ് ഓഫ് സോഷ്യൽ സയൻസസ്	അധ്യാപക, ഗവേഷണ, പരിശീലനമേഖലയിൽ 22 വർഷത്തെ പ്രവർത്തന പരിചയം
2	മീന കുരുവിള	എം.എസ്.ഡബ്ല്യു കൺസൾട്ടന്റ്, എസ്.ഐ.എ	വികസനമേഖലയിൽ 30 വർഷത്തെ പ്രവർത്തന പരിചയം
3	മരിയ ടെൻസി വി.എസ്	എം.എ, ഡി.എസ്.എസ്. ഡോക്യുമെന്റേഷൻ ഓഫീസർ	വികസനമേഖലയിൽ 26 വർഷത്തെ പ്രവർത്തന പരിചയം

4	രഞ്ജിത് കെ.യു.	ബി.എ, ഡി.എസ്.എസ്. റിസേർച്ച് അസോസിയേറ്റ്	വികസനമേഖലയിൽ 23 വർഷത്തെ പ്രവർത്തന പരിചയം
5	ബിജു സി.പി.	ബി.എ, റിസേർച്ച് അസോസിയേറ്റ്	വികസനമേഖലയിൽ 23 വർഷത്തെ പ്രവർത്തന പരിചയം
6	ലിജി വി.ഇ.	എം.എസ്.ഡബ്ല്യു റിസേർച്ച് അസോസിയേറ്റ്	വികസനമേഖലയിൽ 20 വർഷത്തെ പ്രവർത്തന പരിചയം
7	ടോണി ബാബു	എം.എസ്.ഡബ്ല്യു റിസേർച്ച് അസോസിയേറ്റ്	വികസനമേഖലയിൽ 2 വർഷത്തെ പ്രവർത്തന പരിചയം
8	മിഥുൻ മാത്യു	എം.എസ്.ഡബ്ല്യു റിസേർച്ച് അസോസിയേറ്റ്	വികസനമേഖലയിൽ 4 വർഷത്തെ പ്രവർത്തന പരിചയം
9	ജിജിൻ പി.എസ്.	എം.എസ്.ഡബ്ല്യു റിസേർച്ച് അസോസിയേറ്റ്	വികസനമേഖലയിൽ 2 വർഷത്തെ പ്രവർത്തന പരിചയം
10	സലിം.പി	എം.ബി.എ. എം.ബി.എ.	വികസനമേഖലയിൽ 9 വർഷത്തെ പ്രവർത്തന പരിചയം

3.2 പഠനത്തിനുപയോഗിച്ച പദ്ധതിശാസ്ത്രം, സാങ്കേതിക രീതി എന്നിവയെക്കുറിച്ചുള്ള വിവരണവും, അത് ഉപയോഗിച്ചതിന്റെ യുക്തിയും, പഠനത്തിനു വേണ്ട വിവരശേഖരണം നടത്തിയ രീതിയും.

പദ്ധതിബാധിത ഭൂമിയുടേയും കെട്ടിടങ്ങളുടേയും, കുടുംബങ്ങളുടേയും, വ്യക്തികളുടേയും കൃത്യമായ എണ്ണം തിട്ടപ്പെടുത്തുകയും പദ്ധതി മൂലമുണ്ടാകുന്ന സാമൂഹ്യ പ്രത്യാഘാതങ്ങൾ കണ്ടെത്തുകയും കൂടാതെ സാമൂഹ്യ പ്രത്യാഘാത നിർവ്വഹണ രൂപരേഖ തയ്യാറാക്കുകയും ചെയ്യുക എന്നുള്ളതാണ് സാമൂഹ്യ പ്രത്യാഘാത വിലയിരുത്തൽ പഠനത്തിന്റെ ഉദ്ദേശം.നിലവിലുള്ള പ്രക്രിയക്ക് വിവരങ്ങൾ ശേഖരിക്കുന്നതിനായി പ്രാഥമികവും ദ്വിതീയവുമായ മേഖലകൾ അപഗ്രഥനം ചെയ്യും.സാമൂഹ്യ പ്രത്യാഘാത വിലയിരുത്തലിന്റെ ഭാഗമായിനിർദ്ദിഷ്ട പദ്ധതി ബാധിത മേഖലയിലെ ഗുണപരവും ദോഷപരവുമായ പ്രത്യാഘാതങ്ങൾ തിട്ടപ്പെടുത്തുന്നതിന് സാമൂഹ്യ പ്രത്യാഘാത വിലയിരുത്തൽ യൂണിറ്റിലെ പരിചയ സമ്പന്നരായ അംഗങ്ങൾ സെൻസസ് മാതൃകയിലുള്ള സാമൂഹിക-സാമ്പത്തിക

സർവ്വേ നടത്തി.സാമൂഹ്യ പ്രത്യാഘാത വിലയിരുത്തൽ റിപ്പോർട്ട് തയ്യാറാക്കുന്നതിന് മുൻപേ പദ്ധതിയെക്കുറിച്ചുള്ള പരമാവധി വിവരങ്ങൾ പഠനസംഘം ശേഖരിച്ചു. ചോദ്യാവലി ഉപയോഗിച്ചാണ് വിവരശേഖരണം നടത്തിയത്.

3.3 പഠനത്തിനുപയോഗിച്ച മാതൃകാപരിശോധനാ രീതി

മാതൃകാപരിശോധനാ രീതി നിർദ്ദിഷ്ട പഠനത്തിന് അനുയോജ്യമല്ലാത്തതിനാൽ പദ്ധതിബാധിതരായ 176വ്യക്തികളെയും വിശദമായ് പഠിച്ചു.

3.4 വിവരസ്രോതസ്സുകളുടെയും വിവരങ്ങളുടെയും വിശകലനം

സ്പെഷ്യൽ തഹസിൽദാറുടെ (ഭൂമി ഏറ്റെടുക്കൽ) കാര്യാലയം, അർത്ഥനാധികാരി എന്നിവരിൽ നിന്നും പഠനത്തിനാവശ്യമായ ദ്വിതീയ വിവരങ്ങൾ ശേഖരിച്ചു.ആഘാതബാധിത ജനങ്ങളിൽ നിന്നും തത്പരകക്ഷികളിൽ നിന്നും സർവ്വെയിലൂടെ ശേഖരിച്ച പ്രാഥമിക വിവരങ്ങളും ദ്വിതീയ വിവരങ്ങളും ഏകോപിപ്പിച്ചു. കൂടാതെ പദ്ധതി പ്രദേശത്തിന്റെ ഭൗതികവും, സാമൂഹ്യവും, സാമ്പത്തികവും, സാംസ്കാരികവുമായ പ്രത്യേകതകളെക്കുറിച്ച് വിശദമായ് മനസ്സിലാക്കി.

3.5 തൽപ്പരകക്ഷികളുമായുള്ള കൂടിക്കാഴ്ചയും പബ്ലിക് ഹിയറിങ്ങിനെക്കുറിച്ചുള്ള വിവരണവും

ഭൂമിഏറ്റെടുക്കലിൽ ന്യായമായ നഷ്ട പരിഹാരത്തിനും സുതാര്യതയ്ക്കും പുനഃരധിവാസത്തിനും പുനഃസ്ഥാപനത്തിനുമുള്ള അവകാശനിയമം നിയമം 2013ൽ 14(1)ൽ ഫോം 5 അനുസരിച്ച് 2019മാർച്ച്13-ാം തീയതി കൊടൊളിപ്രം വായനശാലയിൽഒരു പബ്ലിക് ഹിയറിംഗ് നടത്തുവാൻ തീരുമാനിച്ചിട്ടുണ്ട്. ഇതിൽ പങ്കെടുക്കുന്ന ജനങ്ങളുടെ ആശങ്കകളും സംശയങ്ങളും ബന്ധപ്പെട്ട അധികാരികൾ നൽകുന്ന മറുപടിയുംഅന്തിമ റിപ്പോർട്ടിൽ ഉൾപ്പെടുത്തും.

13.07.2018&27.12.2018 : സാമൂഹ്യപ്രത്യാഘാത പഠനം നടത്തുവാൻ കേരള സർക്കാർ രാജഗിരി ഔട്ട്റീച്ചിനെ ചുമതലപ്പെടുത്തുന്നു

13.07.2018 : വിജ്ഞാപനം 4(1) പ്രസിദ്ധപ്പെടുത്തൽ

ഡിസംബർ 2018 : പദ്ധതി പ്രദേശത്ത് പ്രാഥമിക സന്ദർശനം

ജനുവരി, ഫെബ്രുവരി2019 : വിവര ശേഖരണം.

27.02.2019 : പബ്ലിക് ഹിയറിങ്ങിന്റെ വിജ്ഞാപനം.

13.03.2019 : പബ്ലിക് ഹിയറിംഗും കരട് രേഖ അവതരണവും.

പഠനത്തിന്റെ പരിമിതി

ഭൂമി ഏറ്റെടുക്കൽ നിർവ്വഹണ കാര്യലയത്തിൽനിന്നും ലഭ്യമായ വിവരം അനുസരിച്ച് 415വ്യക്തികളുടെസ്ഥലമാണ് ഏറ്റെടുക്കപ്പെടുന്നത്. പക്ഷേ ബാധിത വ്യക്തികളെ ബന്ധപ്പെടുവാൻ മതിയായ വിലാസം ലഭ്യമല്ല. പദ്ധതി പ്രദേശം വിസ്തൃതമായതും എന്നാൽജനവാസം കുറഞ്ഞതുമായ ഒരു ഭൂപ്രദേശമാണ്. സാമൂഹ്യ പ്രത്യാഘാത വിലയിരുത്തൽ യൂണിറ്റ് പ്രദേശത്തെ പ്രമുഖ ദിനപത്രത്തിലൂടെയും മറ്റ് മാധ്യമത്തിലൂടെയും സർവ്വേയെക്കുറിച്ച് അറിയിച്ചിരുന്നു. വീടുകൾ തോറും കയറിയിറങ്ങി സർവ്വേ നടത്തിയതു കൂടാതെ പ്രത്യേക വേദിയിൽ വെച്ചും ആഘാത ബാധിത വ്യക്തികളുമായ് കൂടിക്കാഴ്ച നടത്തുകയുണ്ടായി. എന്നിട്ടും ആഘാതബാധിതരായ 176 വ്യക്തികളുമായ് ബന്ധപ്പെടുവാനേ സാമൂഹ്യപ്രത്യാഘാത യൂണിറ്റിന് കഴിഞ്ഞിട്ടുള്ളൂ എന്നത് പഠനത്തിന്റെ ഒരു പരിമിതിയായ്കാണേണ്ടതാണ്.

അദ്ധ്യായം 4

സ്ഥലത്തിന്റെ മൂല്യനിർണ്ണയം

4.1 ഭൂപടത്തിന്റെയും സ്ഥലത്തെ പ്രാഥമിക സ്രോതസ്സുകളുടെയും സഹായത്തോടെ പദ്ധതിപ്രദേശത്തിന്റെ വിവരണം.

പദ്ധതി പ്രദേശം മട്ടന്നൂർ പട്ടണത്തിൽ നിന്നും ഏകദേശം 5 കിലോമീറ്റർ ദൂരത്തിൽ സ്ഥിതിചെയ്യുന്നു. വ്യവസായ പാർക്കിനുവേണ്ടിയുള്ള നിർദ്ദിഷ്ട പ്രദേശം കണ്ണൂർ അന്താരാഷ്ട്ര വിമാനത്താവളത്തിനുവേണ്ടി ഏറ്റെടുത്ത ഭൂമിയായും, കിൻഫ്രയ്ക്കുവേണ്ടി നേരത്തെ ഏറ്റെടുത്ത ഭൂമിയായും, കണ്ണൂർ-മട്ടന്നൂർ റോഡിനോടും അതിർത്തികൾ പങ്കിടുന്നു. കലാപരമായ “തെയ്യം” വർഷത്തിൽ 2 തവണ കെട്ടിയാടുന്നതും, “കലശം” ആഴ്ചയിൽ 2 തവണ കൊണ്ടാടുന്നതുമായ “വരവിൽക്കാവ്” നിർദ്ദിഷ്ട പ്രദേശത്തിനു അടുത്താണ്.

നിർദ്ദിഷ്ട സ്ഥലത്തിന്റെ ഭൂപടം



4.2 പദ്ധതിയുടെ സ്വാധീനം മൂലം മൊത്തത്തിലുള്ള പ്രത്യാഘാതം

പദ്ധതിയ്ക്കുവേണ്ടി സ്ഥലം നഷ്ടപ്പെടുന്ന ഉടമകളായ 415 വ്യക്തികളാണ് പദ്ധതിയുടെ പ്രത്യക്ഷ ആഘാതബാധിതർ. വീടുകൾ നഷ്ടപ്പെടുന്ന 5 ആഘാതബാധിതരുടെ വിവരങ്ങൾ താഴെ വിശകലനം ചെയ്യുന്നു.:

പട്ടിക 4.2.1. വീടുകൾ നഷ്ടപ്പെടുന്ന ആഘാതബാധിതരുടെ വിവരങ്ങൾ

ക്രമ നമ്പർ	ആഘാതബാധിതർ	സർവ്വേ നമ്പർ	പ്രത്യാഘാതങ്ങൾ
1.	അപ്പാടവീട്ടിൽ സന്താനവല്ലി	182/1, 182/2	വാസസ്ഥലം, കിണർ
2.	കെ.പി. ക്രിഷ്ണൻ നായർ	182/2	വാസസ്ഥലം, കുളം, ഏകദേശം 700 തരത്തിലുള്ള പച്ചമരുന്ന് തോട്ടം
3.	തളയങ്കണ്ടി നാസർ	183/1	വാസസ്ഥലം, റബ്ബർ ഷീറ്റ് സംഭരണ സ്ഥലം
4.	പി.വി രെജിത	182/1	വാസസ്ഥലം, റബ്ബർ ഷീറ്റ് സംഭരണ സ്ഥലം
5.	സി.വി. കമലാക്ഷി	169/1	വാസസ്ഥലം,

പട്ടിക 4.2.2. പദ്ധതിയുടെ പ്രതീക്ഷിക്കുന്ന സാമൂഹ്യ പ്രത്യാഘാതങ്ങൾ

പദ്ധതിയുടെ പ്രതീക്ഷിക്കുന്ന സാമൂഹ്യ പ്രത്യാഘാതങ്ങൾ	കുടുംബങ്ങളുടെ എണ്ണം
ഭൂമി നഷ്ടപ്പെടൽ	152
വീടും സ്ഥലവും നഷ്ടപ്പെടൽ	5
ഉപജീവനമാർഗം നഷ്ടപ്പെടൽ	82
പച്ചമരുന്ന് തോട്ടം നഷ്ടപ്പെടൽ	1
കുളങ്ങൾ നഷ്ടപ്പെടൽ	4

ഈ പദ്ധതി മൊത്തത്തിൽ 415 വ്യക്തികളെ പ്രത്യക്ഷമായി ബാധിക്കുകയും അവരുടെ സ്ഥലവും വസ്തുക്കളും നഷ്ടമാകുകയും ചെയ്യുന്നു. അവരിൽ കൂടുതൽ കുടുംബങ്ങളും പദ്ധതി പ്രദേശത്തുനിന്നു കുറെ മാറിയാണു താമസിക്കുന്നത്. അവരിൽ 176 പേരെ സാമൂഹ്യ പ്രത്യാഘാത യൂണിറ്റ് കണ്ടെത്തുകയും വിവരങ്ങൾ ശേഖരിക്കുകയും ചെയ്യും. നിർദ്ദിഷ്ട പ്രദേശത്ത് 5 വാസസ്ഥലങ്ങളുണ്ട്. സാമൂഹ്യ പ്രത്യാഘാത പഠനത്തിന്റെ ഭാഗമായിപഠനം നടത്തിയ 176 വ്യക്തികളിൽ 82 പേർക്ക് ഉപജീവനം നഷ്ടപ്പെടുന്നുണ്ട്. അതിനുപുറമെ ഒരു വ്യക്തി പച്ചമരുന്ന് ചെടികൾ നഷ്ടമാകുന്നതിന്റെ

ഉൽക്കണ്ഠപ്രകടിപ്പിക്കുകയും ഭാവിക്ക് ഇതൊരു വലിയ നഷ്ടമായിരിക്കും എന്ന് അഭിപ്രായം പ്രകടിപ്പിക്കുകയും ചെയ്തു.

പരോക്ഷ പ്രത്യാഘാതം

പദ്ധതി നിർമ്മാണ വേളയിൽ പൊതുജനങ്ങൾക്ക് പൊടിശല്യം മൂലമുള്ള ആരോഗ്യപ്രശ്നങ്ങൾ, വഴി തടസപ്പെടൽ തുടങ്ങിയവ ഉണ്ടാകുവാനിടയുണ്ട്; ആയത് ദുരീകരിക്കുവാനുള്ള നടപടികൾ എടുക്കേണ്ടതാണ്.

പദ്ധതിപ്രദേശത്തിനടുത്ത് താമസിക്കുന്ന സ്ഥലം ഏറ്റെടുക്കാത്ത കുടുംബങ്ങൾ പദ്ധതിയെക്കുറിച്ച് ആശങ്ക രേഖപ്പെടുത്തി. അവരുടെ ആശങ്ക ദുരീകരിക്കേണ്ടതാണ്.

4.3 പദ്ധതിയ്ക്കാവശ്യമായ മൊത്തം ഭൂമി

കണ്ണൂർ ജില്ലയിലെ പട്ടാന്നൂർ, കീഴല്ലൂർ വില്ലേജുകളിലെ നിർദ്ദിഷ്ട വ്യവസായ പാർക്കിന്റെ നിർമ്മാണത്തിനു 500 ഏക്കർ ഭൂമിയാണു ആവശ്യമായി ഏറ്റെടുക്കാൻ ഉദ്ദേശിക്കുന്നത്.

4.4 പദ്ധതി ബാധിത പ്രദേശത്തിന്റെ സമീപത്ത് പൊതുജനങ്ങൾ ഉപയോഗിക്കുന്ന സ്ഥലം ഉണ്ടെങ്കിൽ അതിന്റെ നിലവിലെ ഉപയോഗം

നിർദ്ദിഷ്ട പ്രദേശം വരവിൽക്കാവിനു അടുത്തായിട്ടാണു സ്ഥിതി ചെയ്യുന്നത്. പൊതു റോഡുകൾ(മൺ റോഡുകൾ) നിർദ്ദിഷ്ട പ്രദേശത്തിന്റെ സമീപത്തുണ്ട്.

4.5 പദ്ധതിക്കായി വിലകൊടുത്തുവാങ്ങിയിരിക്കുന്നതോ പണയത്തിനെടുത്തിരിക്കുന്നതോ ആയ ഭൂമി, ഏറ്റെടുക്കുന്ന ഭൂമിയുടെ ഓരോ ഭാഗത്തിന്റെയും നിർദ്ദിഷ്ട ഉപയോഗം

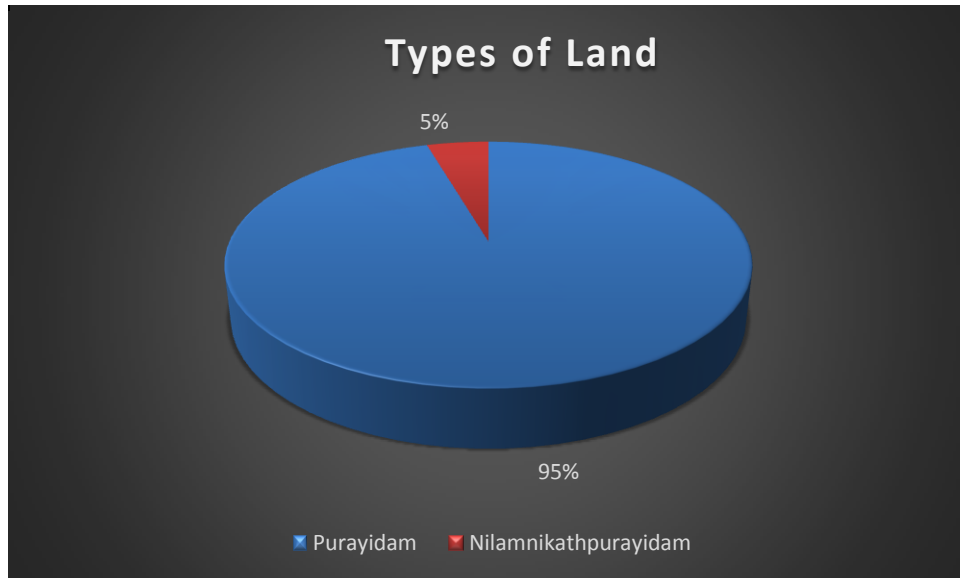
നിർദ്ദിഷ്ട 500 ഏക്കർ ഭൂമിയുടെ സമീപത്തായി വ്യവസായ പാർക്കിനുവേണ്ടി നേരത്തെ ഏറ്റെടുത്ത 128 ഏക്കർ ഭൂമി ഉണ്ട്.

4.6. ഏറ്റെടുക്കുന്ന സ്ഥലത്തിന്റെ ഗുണവും പ്രദേശവും

കീഴല്ലൂർ, പട്ടാന്നൂർ വില്ലേജുകളിലെ 500 ഏക്കർ സ്ഥലമാണ് പദ്ധതിയ്ക്ക് വേണ്ടി ഏറ്റെടുക്കുവാൻ ഉദ്ദേശിക്കുന്നത്. നിർദ്ദിഷ്ട ഭൂമി 91 കുടുംബങ്ങൾ കാർഷികാവശ്യങ്ങൾക്ക് വേണ്ടി ഉപയോഗിക്കുന്നു; ഇവരിൽ 82 കുടുംബങ്ങൾക്ക് പദ്ധതിമൂലം അവരുടെ ഉപജീവനമാർഗം നഷ്ടമാകും.

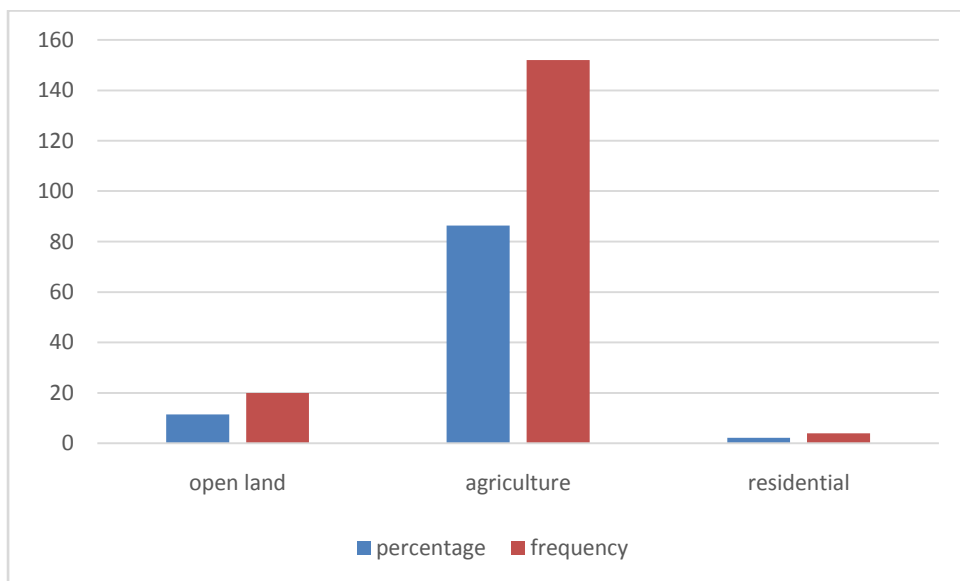
4.7. ആഘാതബാധിതഭൂമിയുടെ തരവും നിലവിലെ ഉപയോഗവും, കൃഷിഭൂമിയുണ്ടെങ്കിൽ ജലസേചനത്തെക്കുറിച്ചും വിളകളെക്കുറിച്ചുമുള്ള വിവരണം.

താഴെകൊടുത്തിരിക്കുന്ന രേഖാ ചിത്രം സ്ഥലങ്ങളുടെ തരത്തെ സൂചിപ്പിക്കുന്നു. ഏറ്റെടുക്കപ്പെടുന്ന 5 ശതമാനം വസ്തുക്കൾ “നിലം നികത്തുപുരയിടം” വിഭാഗത്തിലും 95 ശതമാനം എണ്ണം “പുരയിടം” വിഭാഗത്തിലും പെടുന്നു.



ചിത്രം 4.7.1 സ്ഥലങ്ങളുടെ തരം

ഭൂമിയുടെ ഉപയോഗം



ചിത്രം 4.7.2 ആഘാതബാധിതഭൂമിയുടെ നിലവിലെ ഉപയോഗം

ആഘാതബാധിത ഭൂമിയുടെ നിലവിലെ ഉപയോഗമാണ് മുകളിലെ ചിത്രത്തിൽ പ്രതിപാദിച്ചിരിക്കുന്നത്. 86.4% കുടുംബങ്ങൾ കൃഷിക്ക് വേണ്ടിയും 2.2% കുടുംബങ്ങൾ താമസത്തിനു വേണ്ടിയും 11.4% ഓപ്പൺ ലാൻറായും പ്രസ്തുത സ്ഥലം ഉപയോഗിക്കുന്നു.

4.8 കൈവശഭൂമിയുടെ അളവ്, ഉടമസ്ഥതയുടെ രീതി, സ്ഥലത്തിന്റെ കിടപ്പ്, അവിടെ താമസിക്കുന്നവരുടെ എണ്ണം

കണ്ണൂർ ജില്ലയിലെ കീഴല്ലൂർ,പട്ടാന്നൂർ വില്ലേജുകളിൽ വ്യവസായ പാർക്ക് നിർമ്മിക്കുക എന്നതാണു നിർദ്ദിഷ്ട പദ്ധതി. ആഘാതബാധിത ഭൂമി 415വ്യക്തികളുടെഉടമസ്ഥതയിലുള്ളതാണ്. ഇവരിൽ 5വ്യക്തികളുടെവാസസ്ഥലംമാത്രമേ പ്രസ്തുത പ്രദേശത്ത് ഉള്ളൂ.

4.9 കഴിഞ്ഞ 3 വർഷക്കാലത്തെ ഭൂമി കൈമാറ്റവും, വിലയും, ഉപയോഗവും

വിവരദാതാക്കളിൽ നിന്നു ലഭിച്ച വിവരപ്രകാരംഈ ദിവസങ്ങളിൽആഘാതബാധിത വസ്തുക്കളിൽ യാതൊരുവിധ വ്യവഹാരങ്ങളും നടന്നിട്ടില്ല. പ്രദേശത്ത് സമീപകാലത്ത് നടന്ന വ്യവഹാരങ്ങൾ പ്രകാരം ഭൂമിയുടെ വിപണി വില സെൻറിന്50000 രൂപയ്ക്കും 90000 രൂപയ്ക്കുമിടയിലാണ്.

അദ്ധ്യായം 5

ആഘാതബാധിത കുടുംബങ്ങളെക്കുറിച്ചും വസ്തുവകകളെക്കുറിച്ചുമുള്ള കണക്ക്

പ്രസ്തുതപദ്ധതി മൂലം പ്രത്യക്ഷമായും പരോക്ഷമായും പ്രത്യാഘാതബാധിതമാകുന്ന കുടുംബങ്ങളെക്കുറിച്ചുള്ള വിവരങ്ങളും പ്രത്യാഘാതത്തിന്റെ വ്യാപ്തിയും പ്രത്യാഘാത ദുരീകരണത്തിനായ് അർത്ഥനാധികാരി കൈക്കൊള്ളുന്ന നടപടികളെക്കുറിച്ചുമാണ് ഈ അദ്ധ്യായത്തിൽ വിവരിക്കുന്നത്.

5.1 പദ്ധതിയുടെ പ്രത്യാഘാതബാധിത കുടുംബങ്ങൾ

5.1.1 പദ്ധതിയുടെ പ്രത്യക്ഷ പ്രത്യാഘാത ബാധിത കുടുംബങ്ങൾ (ഏറ്റെടുക്കപ്പെടുന്ന സ്ഥലത്തിന്റെ ഉടമകൾ)

വ്യവസായ പാർക്കിന്റെ നിർമ്മാണ പദ്ധതിയ്ക്കുവേണ്ടി ഭൂമി ഏറ്റെടുക്കുമ്പോൾ 415 വ്യക്തികളെയാണ് പ്രത്യക്ഷ ആഘാത ബാധിതരാകുന്നത്. സാമൂഹ്യ പ്രത്യാഘാത വിലയിരുത്തൽ പഠന സംഘത്തിന് 176 വ്യക്തികളെ മാത്രമേ കണ്ടെത്തി സർവ്വേയിൽ ഉൾപ്പെടുത്തുവാൻ കഴിഞ്ഞിട്ടുള്ളൂ. പ്രസ്തുത കുടുംബങ്ങളുടെ സാമൂഹ്യ സാമ്പത്തിക പശ്ചാത്തലം താഴെ വിവരിക്കുന്നു.

പദ്ധതിയുടെ പ്രത്യക്ഷ ആഘാതബാധിതരാകുന്ന കുടുംബങ്ങളുടെ സാമൂഹ്യ പശ്ചാത്തലം:

പട്ടിക 5.1.1. മതവിഭാഗമനുസരിച്ച് കുടുംബങ്ങളുടെ എണ്ണം

മതം	എണ്ണം	ശതമാനം
ഹിന്ദു	142	80.7
മുസ്ലീം	34	19.3

ആഘാതബാധിതരാകുന്ന കുടുംബങ്ങളിൽ 80.7% ഹിന്ദു മതത്തിലും 19.3% മുസ്ലീം മതത്തിലും ഉള്ളവരാണെന്ന് പട്ടിക 5.1.1. വെളിവാക്കുന്നു.

പട്ടിക 5.1.2. ആഘാതബാധിത കുടുംബങ്ങളുടെ സാമൂഹ്യവിഭാഗം.

ജാതി	എണ്ണം	ശതമാനം
മറ്റ് പിന്നോക്ക വിഭാഗം	75	42.6
പൊതുവിഭാഗം	97	55.1
മറ്റുള്ളവ(ഒ.ഇ.സി)	4	2.3

ആഘാതബാധിതരാകുന്ന കുടുംബങ്ങളിൽ 75 കുടുംബങ്ങൾ മറ്റ് പിന്നോക്ക വിഭാഗത്തിലും 97 കുടുംബങ്ങൾ പൊതുവിഭാഗത്തിലും 4 കുടുംബങ്ങൾമറ്റുള്ളവ(ഒ.ഇ.സി)വിഭാഗത്തിലും ഉള്ളവരാണെന്ന് പട്ടിക 5.1.2. വെളിവാക്കുന്നു

വരുമാനവും ദാരിദ്ര രേഖയും.

പട്ടിക 5.1.3 രേഷൻ കാർഡിന്റെ തരം.

രേഷൻ കാർഡിന്റെ നിറം	കുടുംബങ്ങളുടെ എണ്ണം	ശതമാനം
വെള്ള	59	33.5
നീല	79	44.9
പിങ്ക്	10	5.7
മഞ്ഞ	1	.6

പൊതുവിതരണ സംവിധാനമനുസരിച്ചുള്ള തരംതിരിവിന്റെ അടിസ്ഥാനത്തിൽ ആഘാതബാധിത കുടുംബങ്ങൾക്ക് ലഭ്യമായിരിക്കുന്ന രേഷൻ കാർഡിന്റെ നിറം ഏതാണെന്ന് മുകളിൽകൊടുത്തിരിക്കുന്ന പട്ടിക വിവരിക്കുന്നു.

പട്ടിക 5.1.4 ഭൂമി ഏറ്റെടുക്കുന്നതിനെക്കുറിച്ച് ആഘാത ബാധിത

കുടുംബങ്ങളുടെ അഭിപ്രായം

അഭിപ്രായം	കുടുംബങ്ങളുടെ എണ്ണം	ശതമാനം
പദ്ധതിയെ പ്രോത്സാഹിപ്പിക്കുന്നു, നല്ല പ്രതിഫലവും പ്രതീക്ഷിക്കുന്നു	54	30.7
പ്രതിഫലം വേണം	18	10.2
പദ്ധതിയെ പ്രോത്സാഹിപ്പിക്കുന്നില്ല	6	3.4
അനുയോജ്യമായ പ്രതിഫലം ഉറപ്പാക്കുക	86	48.9
നല്ല പ്രതിഫലം വേണം, അതോടൊപ്പം ഞങ്ങളുടെ കുട്ടികൾക്ക് ജോലി അവസരങ്ങളും നൽകുക	12	6.8
മൊത്തം	176	100

ആഘാത ബാധിതരായ 176 വ്യക്തികളിൽ 170 പേർക്കും പതനിക്കായി ഭൂമി വിട്ടു തരാൻ സമ്മതമാണ്. അവരിൽ 12 വ്യക്തികൾ അവരുടെ കുട്ടികൾക്ക് ജോലി അവസരം നൽകണമെന്നും ന്യായമായ നഷ്ടപരിഹാരം വേണമെന്നും ഉന്നയിച്ചു. 6 കുടുംബങ്ങൾ ഭൂമി വിട്ടുകൊടുക്കുന്നതിൽ വിസമ്മതം പ്രകടിപ്പിച്ചു.

പട്ടിക 5.1.5 പദ്ധതിയെക്കുറിച്ച് ആഘാത ബാധിത കുടുംബങ്ങളുടെ അഭിപ്രായം

അഭിപ്രായം	കുടുംബങ്ങളുടെ എണ്ണം	ശതമാനം
നല്ല അഭിപ്രായം	13	7.4
പദ്ധതിയെ പ്രോത്സാഹിപ്പിക്കുന്നില്ല	11	6.3
നല്ല പദ്ധതി	1	.6
പ്രശ്നം ഇല്ല	3	1.7
അഭിപ്രായം ഒന്നും ഇല്ല	1	.6
പദ്ധതിയോട് സംതൃപ്തരാണ്	147	83.5

മുകളിൽ കൊടുത്തിരിക്കുന്ന പട്ടികയിൽ നിന്നും ആഘാത ബാധിതമായ കുടുംബങ്ങളിൽ ഭൂരിഭാഗവും ഈ പദ്ധതിയോടു താൽപര്യം പ്രകടിപ്പിക്കുന്നു എന്നു മനസ്സിലാക്കാൻ സാധിക്കുന്നു. 6.3% വ്യക്തികൾ മാത്രമാണു പതനിയോടു വിസമ്മതം പ്രകടിപ്പിക്കുന്നത്.

5.2 വനാവകാശം നഷ്ടപ്പെടുന്ന പട്ടിക വർഗ്ഗ/ആദിവാസി കുടുംബങ്ങൾ

ഇല്ല

5.3. പൊതുവിലഭവങ്ങൾ ആഘാതബാധിതമാകുന്നതുമൂലം ഉപജീവനമാർഗം നഷ്ടപ്പെടുന്ന കുടുംബങ്ങൾ
ബാധകമല്ല

5.4 കേന്ദ്ര-സംസ്ഥാന സർക്കാരുകളുടെ ഏതെങ്കിലും പദ്ധതിയിലൂടെ ലഭിച്ച സ്ഥലം ഏറ്റെടുക്കപ്പെടുന്ന കുടുംബങ്ങൾ

ബാധകമല്ല

5.5 3 വർഷമോ അതിലധികമോ ഏറ്റെടുക്കപ്പെടുന്ന നഗരപ്രദേശത്ത് താമസിക്കുന്ന കുടുംബങ്ങൾ

ബാധകമല്ല

5.6 3 വർഷമോ അതിലധികമോ ഏറ്റെടുക്കപ്പെടുന്ന ഭൂമിയിൽ പ്രാഥമിക ജീവനോപാധിയായി ആശ്രയിച്ചിരുന്ന കുടുംബങ്ങൾ

സാമൂഹ്യ പ്രത്യാഘാത പഠനത്തിന്റെ ഭാഗമായിപഠനം നടത്തിയ 176 വ്യക്തികളിൽ 82 പേർക്ക് ഉപജീവനം നഷ്ടപ്പെടുന്നുണ്ട്.

5.6.1. പദ്ധതിയുടെ പരോക്ഷ ആഘാതബാധിതർ (ഏറ്റെടുക്കപ്പെടുന്നത് സ്വന്തം ഭൂമിയല്ലെങ്കിലും പരോക്ഷമായി ആഘാതബാധിതരാകുന്നവർ)

ആഘാതബാധിത പ്രദേശത്ത് വർഷങ്ങളായി കാർഷിക വൃത്തിയിൽ ഏർപ്പെട്ടുകൊണ്ടിരിക്കുന്ന തൊഴിലാളികൾ പദ്ധതിയുടെ പരോക്ഷ ആഘാതബാധിതരായ് കാണേണ്ടതാണ്.

5.6.2. ഫലദായക വസ്തുക്കളുടെയും പ്രത്യേക സ്ഥലങ്ങളുടെയും വിവരപട്ടിക

- പദ്ധതിയുടെ പ്രത്യാഘാതബാധിതമാകുന്ന ഫലദായക വസ്തുക്കളുടെ വിവരണം പട്ടിക 1.5.1.ൽ വിവരിച്ചിട്ടുണ്ട്.
- കൂടാതെ ആഘാത ബാധിത പ്രദേശത്ത് എകദേശം 700 തരത്തിൽ ഉള്ള പച്ചമരുന്നുതോട്ടം ഉണ്ട്

അദ്ധ്യായം 6

സാമൂഹ്യ-സാമ്പത്തിക-സാംസ്കാരിക പശ്ചാത്തലം (പദ്ധതിപ്രദേശവും പുനസ്ഥാപനപ്രദേശവും)

6.1 പദ്ധതിപ്രദേശത്തെ ജനസംഖ്യാപരമായ വിവരങ്ങൾ

സർവ്വേ ചെയ്ത 176 കുടുംബങ്ങളിൽ 5 കുടുംബങ്ങളാണ് പദ്ധതിപ്രദേശത്ത് താമസിക്കുന്നത്. 176 കുടുംബങ്ങളുടെ ജനസംഖ്യാപരമായ വിവരങ്ങൾ ചുവടെ വിശകലനം ചെയ്യുന്നു.

പട്ടിക 6.1.1. ജനസംഖ്യാപരമായ വിവരങ്ങൾ

പ്രായം	ഏകദേശ എണ്ണം
5 വയസ്സിൽ താഴെ	36
6-18	23
19-30	38
31-45	61
46-59	111
60 ഉം അതിൽ കൂടുതലും	87
ആകെ	356

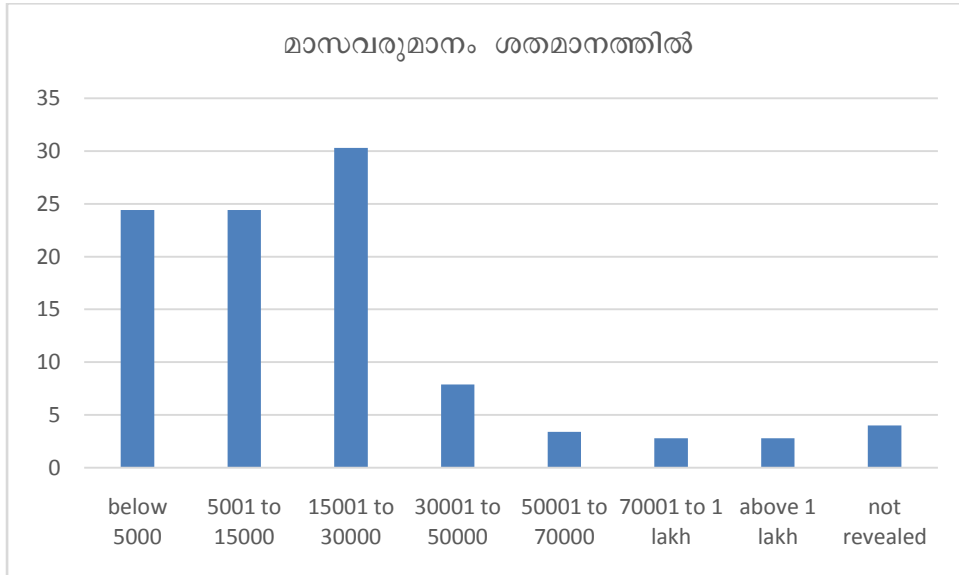
മുകളിൽ കൊടുത്തിരിക്കുന്ന പട്ടിക പടനം നടത്തിയ 176 കുടുംബങ്ങളിൽ 356 വ്യക്തികളെ ബാധിക്കുന്നു എന്നു പ്രതിപാദിക്കുന്നു. ആഘാത ബാധിത ജനങ്ങളിൽ 18 വയസ്സിൽ താഴെ 59, 19നും 30നും ഇടയിൽ 38 ഉം, 31നും 45നും ഇടയിൽ 61 ഉം, 46 നും 59 നും ഇടയിൽ 111 ഉം കൂടാതെ 60 വയസിനു മുകളിൽ പ്രായമുള്ള 87 വ്യക്തികളുണ്ട്.

പട്ടിക 6.1.2. ആഘാതബാധിത ജനങ്ങളുടെ വൈവാഹികാവസ്ഥ

വൈവാഹികാവസ്ഥ	ആകെ
വിവാഹിതർ	249
അവിവാഹിതർ	17
വിധവ/വിലാസ്യൻ	27

പദ്ധതി ബാധിത ജനങ്ങളിൽ 249 പേർ വിവാഹിതരും, 17 പേർ അവിവാഹിതരും ആണെന്ന് പട്ടിക 6.1.2. വെളിപ്പെടുത്തുന്നു. 27 വിധവ/വിഭാര്യരും ആഘാതബാധിത ജനവിഭാഗത്തിൽ ഉണ്ട്.

6.2 വരുമാനവും ദാരിദ്ര്യാവസ്ഥയും



ആഘാതബാധിത കുടുംബങ്ങളിൽ 24.4% 5000 രൂപയ്ക്ക് ഇടയിൽ മാസവരുമാനമുണ്ട്. 5001 നും 15000 നുമിടയിൽ വരുമാനമുണ്ടെന്ന് 24.4% കുടുംബങ്ങൾ വ്യക്തമാക്കി. 15001 നും 30000 നും ഇടയിൽ 30.3% കുടുംബങ്ങൾക്കും, 30001 നും 50000 നും ഇടയിൽ 7.9% കുടുംബങ്ങൾക്കും, 50001 നും 70000 നും ഇടയിൽ 3.4% കുടുംബങ്ങൾക്കും, 70001 നും 100000 നും ഇടയിൽ 2.8% കുടുംബങ്ങൾക്കും വരുമാനമുണ്ട്. ബാധിത കുടുംബങ്ങളിൽ 2.8% കുടുംബങ്ങൾക്ക് മാത്രമാണ് 1 ലക്ഷം രൂപയ്ക്ക് മുകളിൽ വരുമാനമുള്ളത്. 4% കുടുംബങ്ങൾ പ്രസ്തുത വിവരം വെളിപ്പെടുത്തിയില്ല.

6.3 ദുർബ്ബലജനവിഭാഗം

- ❖ ആഘാതബാധിത ജനങ്ങളിൽ പെട്ട 60 വയസ്സിന് മുകളിൽ പ്രായമുള്ള 87 വ്യക്തികളെയും 18 വയസ്സിൽ താഴെയുള്ള 59 കുട്ടികളെയും പദ്ധതിബാധിതരായ ദുർബ്ബലവിഭാഗത്തിലുള്ളവരായി കണക്കാക്കാവുന്നതാണ്.

❖ വീട് നഷ്ടപ്പെടുന്ന, ഭർത്താവിന്റെ മരണശേഷം ഒറ്റയ്ക്ക് താമസിക്കുന്ന, വിധവയായ 64 കാരിയും ദുർബലജനവിഭാഗത്തിൽ പെടുന്നു.

❖ ആഘാതബാധിത കുടുംബങ്ങളിലെ വിധവ/വിഭാഗ്യരായ 27 വ്യക്തികളെയും ദുർബ്ബലജനവിഭാഗമായ് കാണേണ്ടതാണ്

6.4 ഭൂമിയുടെ ഉപയോഗവും ഉപജീവനമാർഗ്ഗവും

176 വ്യക്തികളെ പഠിച്ചതിൽ 86.4% പേരും അവരുടെ സ്ഥലം കൃഷിക്ക് വേണ്ടിയാണു ഉപയോഗിക്കുന്നത്, അവരിൽ ഭൂരിഭാഗവും റബ്ബർ കൃഷിയിൽ ഏർപ്പെട്ടിരിക്കുന്നു. 2.2% വാസസ്ഥലമാണ്.

6.5 പ്രദേശത്തെ സാമ്പത്തിക പ്രവർത്തനങ്ങൾ

കൃഷിക്ക് പുറമെ മറ്റു സാമ്പത്തിക പ്രവർത്തനങ്ങൾഒന്നുംനിർദ്ദിഷ്ട പ്രദേശത്ത് നടക്കുന്നില്ല. 2 ക്യാറികൾ സമീപത്തായി പ്രവർത്തിക്കുന്നുണ്ട്

6.6 പ്രാദേശിക ഉപജീവന ഘടകങ്ങൾ

നിർദ്ദിഷ്ട പ്രദേശത്തെ ജനങ്ങളുടെ പ്രധാന ഉപജീവനമാർഗ്ഗം കൃഷിയാണ്. തെങ്ങും, കശുമാവും, റബ്ബറുമാണ് സ്ഥലത്തെ പ്രധാന കൃഷികൾ. പക്ഷെ കാട്ടുപന്നി തുടങ്ങിയ വന്യമൃഗങ്ങൾ കൃഷി നശിപ്പിക്കുന്നതായ് പ്രദേശവാസികൾ പറഞ്ഞു.

6.7 പ്രദേശത്തെ കുടുംബ ബന്ധങ്ങളും സാമൂഹിക സാംസ്കാരിക സംഘടനകളും

നിർദ്ദിഷ്ട പ്രദേശത്തെ വസ്തുവകകളിൽ ഭൂരിഭാഗവും(55.7%) ഉടമകൾക്ക് പരമ്പരാഗതമായ് ലഭിച്ചിട്ടുള്ളതാണ്, കൂടാതെ വിലകൊടുത്ത് വാങ്ങിയ ഏതാനും വസ്തുവകകളുമുണ്ട്.ഭൂരിഭാഗം കുടുംബങ്ങളും അണുകുടുംബങ്ങളാണ്.

സാമൂഹ്യ സംഘടനകൾ പദ്ധതി പ്രദേശത്ത് നിലവിൽ ഇല്ല.

6.8 ഭരണ സംഘടനകൾ

ഭരണസവിധാനങ്ങളൊന്നും പദ്ധതിബാധിതമാകുന്നില്ല

6.9 രാഷ്ട്രീയ സംഘടനകൾ

രാഷ്ട്രീയ സംഘടനകളുടെ സംവിധാനങ്ങളൊന്നും പദ്ധതി ബാധിതമാകുന്നില്ല.

6.10 സാമൂഹ്യാധിഷ്ഠിതമായ പൗരസംഘടനകൾ

സാമൂഹ്യാധിഷ്ഠിതമായ പൗരസംഘടനകൾ പദ്ധതി ബാധിതമാകുന്നില്ല.

6.11 പ്രാദേശികവും ചരിത്രപരവുമായ പരിണാമപ്രക്രിയ

കണ്ണൂർ ജില്ലയിലെ തലശ്ശേരി താലൂക്കിൽപ്പെട്ട ഒരു ഗ്രാമമാണു പതതി പ്രദേശം. ജനസംഖ്യ വളരെ കുറഞ്ഞ ഒരു പ്രദേശമാണിത്. കുറെ വർഷങ്ങളായി വികസനങ്ങളൊന്നും നടക്കാത്ത ഒരു പ്രദേശമാണിത്.

6.12 ജീവിത സാഹചര്യങ്ങളുടെ ഗുണനിലവാരം

കണ്ണൂർ ജില്ലയിലെ തലശ്ശേരി താലൂക്കിൽപ്പെട്ട കീഴല്ലൂർ, പട്ടാന്നൂർ വില്ലേജുകളിലാണു നിർദ്ദിഷ്ട പ്രദേശം സ്ഥിതി ചെയ്യുന്നത്. വൃക്ഷങ്ങളും കുറ്റിച്ചെടികളും നിറഞ്ഞ ഹരിതസമൃദ്ധിയുള്ള ഒരു പ്രദേശമാണ് ഇത്. തെങ്ങും, കശുമാവും റബ്ബറുമാണ് സ്ഥലത്തെ പ്രധാന കൃഷികൾ. പക്ഷെ കാട്ടുപന്നി, കുരങ്ങ് തുടങ്ങിയ വന്യമൃഗങ്ങൾ കൃഷി നശിപ്പിക്കുന്നതായ് പ്രദേശവാസികൾ പറഞ്ഞു. പ്രദേശത്തെ ജനങ്ങൾക്ക് അവരുടെ ആവശ്യകതകൾ എളുപ്പത്തിൽ പ്രാപ്യമാകുന്നതിനു മട്ടന്നൂർ, ചാലോട് ടൗണുകളെ ആശ്രയിക്കുന്നു

അദ്ധ്യായം 7

സാമൂഹ്യ പ്രത്യാഘാത നിയന്ത്രണം

7.1 സാമൂഹ്യ പ്രത്യാഘാതം ദുരീകരിക്കുന്നതിനുള്ള സമീപനം

- ഭൂമി ഏറ്റെടുക്കലിൽ ന്യായമായ നഷ്ടപരിഹാരത്തിനും സുതാര്യതയ്ക്കും പുനഃ രധിവാസത്തിനും പുനഃസ്ഥാപനത്തിനുമുള്ള അവകാശ നിയമം 2013 ന്റെ വെളിച്ചത്തിൽ കേരള സർക്കാർ റവന്യൂ ഡിപ്പാർട്ട്മെന്റ് 29/12/2017 തീയതിയിൽ G.O(Ms) No.448/2017/RD പ്രകാരം കേരള സംസ്ഥാനത്ത് ഭൂമി ഏറ്റെടുക്കുന്നതിനുള്ള പുനരധിവാസ പുനസ്ഥാപന പാക്കേജിനുള്ള പോളിസി പ്രകാരം പദ്ധതി ആഘാത ബാധിതമാകുന്ന കുടുംബങ്ങൾക്ക് നഷ്ടപരിഹാരവും പുനരധിവാസവും പുനഃസ്ഥാപനവും നൽകേണ്ടതാണ്.
- പദ്ധതിമൂലമുണ്ടായേക്കാവുന്നിടയുള്ള പരിസ്ഥിതിപ്രശ്നങ്ങൾ ഒഴിവാക്കുന്നതിനുള്ള മുൻ കരുതലുകളും സുരക്ഷിതത്വ നടപടികളും കൈക്കൊണ്ടു എന്ന് ഉറപ്പ് വരുത്തുക.
- ആഘാതബാധിതമാകുന്ന ജലസ്രോതസ്സായ 4 കുളങ്ങൾക്ക് പകരം സംവിധാനം ഏർപ്പെടുത്തുക
- ഏറ്റെടുക്കപ്പെടുന്ന സ്ഥലത്തോട് ചേർന്ന് തങ്ങളുടെ ബാക്കിയാകുന്ന സ്ഥലം കൂടി ഏറ്റെടുക്കണമെന്ന ഉടമകളുടെ ആവശ്യം പരിഗണിക്കുക.
- പദ്ധതി നിലവിൽ വന്നതിനുശേഷം തങ്ങളുടെ വാസസ്ഥലം ഒറ്റപ്പെട്ട് പോകുമെന്ന കുടുംബങ്ങളുടെ ആശങ്ക പരിഗണിക്കുക
- നഷ്ടപ്പെടുന്ന ഉപജീവനമാർഗം പുനസ്ഥാപിക്കുകയോ പദ്ധതിയിൽ ഉണ്ടാകുവാനിടയുള്ള ജോലിസാധ്യതകളിലേയ്ക്ക് കുടുംബാംഗങ്ങളെ പരിഗണിക്കുകയോ ചെയ്യുക
- നഷ്ടമാകുന്ന പച്ചമരുന്ന് ചെടികളുടെ മാറ്റി നടൽ ഉറപ്പാക്കുക.
- മുറിച്ചു മാറ്റുന്ന മരങ്ങൾക്ക് പകരം മരത്തൈകൾ വെച്ച് പിടിപ്പിക്കുക
- വാസസ്ഥലം നഷ്ടമാകുന്നവർക്ക് പുനരധിവാസം ഉറപ്പാക്കുക

7.2 ആഘാതം ഒഴിവാക്കുവാനോ നഷ്ടം നികത്തുവാനോ ഉള്ള മാർഗ്ഗങ്ങൾ

7.1 ൽ നൽകിയ ന്യായമായ നഷ്ടപരിഹാരങ്ങളും നിർദ്ദേശങ്ങളും പരിഗണിക്കുക.

7.3. നിയമത്തിൽ പ്രതിപാദിച്ചിരിക്കുന്നതു പ്രകാരം പുനരധിവാസത്തിനും പുനഃസ്ഥാപനത്തിനും നഷ്ടപരിഹാരത്തിനുമുള്ള നടപടി ക്രമങ്ങൾ

ഭൂമി ഏറ്റെടുക്കലിൽ ന്യായമായ നഷ്ടപരിഹാരത്തിനും സുതാര്യതയ്ക്കും പുനഃരധിവാസത്തിനും പുനഃസ്ഥാപനത്തിനുമുള്ള അവകാശ നിയമം 2013 ന്റെ വെളിച്ചത്തിൽ കേരള സർക്കാർ റവന്യൂ ഡിപ്പാർട്ട്മെന്റ് 29/12/2017 തീയതിയിൽ G.O(Ms) No.448/ 2017/RD നമ്പർ പ്രകാരം കേരള സംസ്ഥാനത്ത് ഭൂമി ഏറ്റെടുക്കുന്നതിനുള്ള പുനരധിവാസ പുനസ്ഥാപന പാക്കേജിനുള്ള പോളിസി പ്രകാരമുള്ള നടപടിക്രമങ്ങൾബാധകമായിരിക്കും.

7.4. നഷ്ടപരിഹാരവുമായി ബന്ധപ്പെട്ട് അർത്ഥനാധികാരി പദ്ധതിരേഖയിൽ പ്രസ്താവിച്ചിട്ടുള്ള നടപടികൾ

ആസൂത്രണം നടന്നുകൊണ്ടിരിക്കുന്നു

7.5 സാമൂഹ്യപ്രത്യാഘാത വിലയിരുത്തൽ പഠനത്തിൽ കണ്ടെത്തിയ വിവിധങ്ങളായ പ്രത്യാഘാതങ്ങളുടെ തീവ്രത കുറയ്ക്കുവാൻ വേണ്ടി പദ്ധതി രൂപകൽപനയിൽ വരുത്തേണ്ട മാറ്റങ്ങൾ

പദ്ധതി പ്രദേശത്തിനടുത്ത് താമസിക്കുന്ന കുടുംബങ്ങൾക്ക് പദ്ധതിയെക്കുറിച്ച് ഉൽക്കണ്ഠയുള്ളതിനാൽ തങ്ങളുടെ ഭൂമി കൂടി പദ്ധതിയ്ക്കുവേണ്ടി ഏറ്റെടുക്കണമെന്ന് സാമൂഹ്യ പ്രത്യാഘാത പഠനം നടത്തുന്ന സംഘടനയോട് അഭിപ്രായം പ്രകടിപ്പിച്ചു. പദ്ധതി പ്രദേശത്തിനടുത്ത് താമസിക്കുന്ന കുടുംബങ്ങൾ പദ്ധതിമൂലം കാലാവസ്ഥയിൽ ഉണ്ടായേക്കാവുന്ന മാറ്റങ്ങളെക്കുറിച്ചും ഉൽക്കണ്ഠ പ്രകടിപ്പിച്ചു.

7.6. ഓരോ നടപടികളും അതിനുവേണ്ട സമയക്രമവും ഉൾക്കൊള്ളിച്ചുകൊണ്ട് ആഘാതം ദുരീകരിക്കുന്നതിനുള്ള വിശദമായ പദ്ധതി

- ഭൂമി ഏറ്റെടുക്കലിൽ ന്യായമായ നഷ്ടപരിഹാരത്തിനും സുതാര്യതയ്ക്കും പുനഃരധിവാസത്തിനും പുനഃസ്ഥാപനത്തിനുമുള്ള അവകാശ നിയമം 2013 ന്റെ വെളിച്ചത്തിൽ കേരള സർക്കാർ റവന്യൂ ഡിപ്പാർട്ട്മെന്റ് 29/12/2017 തീയതിയിൽ G.O(Ms) No.448/2017/RD പ്രകാരം കേരള സംസ്ഥാനത്ത് ഭൂമി ഏറ്റെടുക്കുന്നതിനുള്ള പുനരധിവാസ പുനസ്ഥാപന പാക്കേജിനുള്ള പോളിസി പ്രകാരം പദ്ധതി ആഘാത ബാധിതമാകുന്ന കുടുംബങ്ങൾക്ക് നഷ്ടപരിഹാരവും പുനരധിവാസവും പുനഃസ്ഥാപനവും നൽകേണ്ടതാണ്.

- പദ്ധതിമൂലമുണ്ടായേക്കാനിയുള്ളപരിസ്ഥിതിപ്രശ്നങ്ങൾ ഒഴിവാക്കുന്നതിനുള്ള മുൻ കരുതലുകളും സുരക്ഷിതത്വ നടപടികളും കൈക്കൊണ്ടു എന്ന് ഉറപ്പ് വരുത്തുക.
- ആഘാതബാധിതമാകുന്ന ജലസ്രോതസ്സായ 4 കുളങ്ങൾക്ക് പകരം സംവിധാനം ഏർപ്പെടുത്തുക
- ഏറ്റെടുക്കപ്പെടുന്ന സ്ഥലത്തോട് ചേർന്ന് തങ്ങളുടെ ബാക്കിയാകുന്ന സ്ഥലം കൂടി ഏറ്റെടുക്കണമെന്ന ഉടമകളുടെ ആവശ്യം പരിഗണിക്കുക.
- പദ്ധതി നിലവിൽ വന്നതിനുശേഷം തങ്ങളുടെ വാസസ്ഥലം ഒറ്റപ്പെട്ട് പോകുമെന്ന കുടുംബങ്ങളുടെ ആശങ്ക പരിഗണിക്കുക
- നഷ്ടപ്പെടുന്ന ഉപജീവനമാർഗം പുനസ്ഥാപിക്കുകയോ പദ്ധതിയിൽ ഉണ്ടാകുവാനിടയുള്ള ജോലിസാധ്യതകളിലേയ്ക്ക് കുടുംബാംഗങ്ങളെ പരിഗണിക്കുകയോ ചെയ്യുക
- നഷ്ടമാകുന്ന പച്ചമരൂന്ന് ചെടികളുടെ മാറ്റി നടൽ ഉറപ്പാക്കുക.
- മുറിച്ചു മാറ്റുന്ന മരങ്ങൾക്ക് പകരം മരത്തൈകൾ വെച്ച് പിടിപ്പിക്കുക
- വാസസ്ഥലം നഷ്ടമാകുന്നവർക്ക് പുനരധിവാസം ഉറപ്പാക്കുക

7.7 അർത്ഥനാധികാരി നിർവ്വഹിക്കുമെന്നോ, പിന്നീട് നിർവ്വഹിക്കാമെന്നോ ഉറപ്പ് നൽകിയിട്ടുള്ളതും എന്നാൽ നിർവ്വഹിച്ചിട്ടില്ലാത്തതുമായ സാമൂഹ്യ പ്രത്യാഘാതനിയന്ത്രണ ആസൂത്രണം.

ബാധകമല്ല

അദ്ധ്യായം 8

സാമൂഹ്യ പ്രത്യാഘാത ദുരീകരണ പദ്ധതി സ്ഥാപനസംവിധാനം

8.1. സ്ഥാപന സംവിധാനങ്ങളും നിയുക്ത വ്യക്തികളും

ഭൂമി ഏറ്റെടുക്കലിൽ ന്യായമായ നഷ്ടപരിഹാരത്തിനും സുതാര്യതയ്ക്കും പുനഃരധിവാസത്തിനും പുനഃസ്ഥാപനത്തിനുമുള്ള അവകാശനിയമം 2013 ൽ നിർവ്വചിക്കുന്നതിൻ പ്രകാരം, സർക്കാർ നിയമിക്കുന്ന അഡ്മിനിസ്ട്രേറ്റർക്ക് ആയിരിക്കും പദ്ധതി ബാധിത കുടുംബങ്ങൾക്കുള്ള പുനരധിവാസ പുനസ്ഥാപന സ്കീം തയ്യാറാക്കുന്നതിന്റെ ഉത്തരവാദിത്തം. സർക്കാരിന്റെയും, പുനരധിവാസത്തിനും പുനസ്ഥാപനത്തിനുമുള്ള കമ്മീഷണറുടെയും മേൽനോട്ടത്തിനും മാർഗ്ഗദർശത്തിനും നിയന്ത്രണത്തിനും വിധേയമായി പുനരധിവാസത്തിനും പുനസ്ഥാപനത്തിനുമുള്ള അഡ്മിനിസ്ട്രേറ്റർ തന്റെ കീഴിലുള്ള പദ്ധതിയ്ക്കുവേണ്ടിയുള്ള പുനരധിവാസത്തിനും പുനസ്ഥാപനത്തിനുമുള്ള സ്കീമിന്റെ രൂപീകരണത്തിനും നടത്തിപ്പിനും മേൽനോട്ടത്തിനും ഉത്തരവാദിയായിരിക്കുന്നതാണ്.

ഭൂമി ഏറ്റെടുക്കലിൽ ന്യായമായ നഷ്ടപരിഹാരത്തിനും സുതാര്യതയ്ക്കും പുനഃരധിവാസത്തിനും പുനഃസ്ഥാപനത്തിനുമുള്ള അവകാശനിയമം 2013 ൽ നിർവ്വചിക്കുന്ന പ്രകാരമുള്ള ഉചിതമായ നഷ്ടപരിഹാരം നൽകുന്നത് വഴി കണ്ണൂർ ജില്ലയിലെ പട്ടാമ്പുരിൽകിൻഫ്രയുടെ വ്യവസായ പാർക്കിനായിഭൂമി ഏറ്റെടുക്കുന്നതിന്റെ പ്രത്യാഘാതം ലഘൂകരിക്കുവാൻ സാധിക്കുന്നതാണ്.

23/09/2015 ൽ പുറപ്പെടുവിച്ച ഉത്തരവ് G.O.(MS)No.485/2015/RD പ്രകാരം ഭൂമി ഏറ്റെടുക്കലിൽ നഷ്ടപരിഹാരത്തിനും സുതാര്യതയ്ക്കും വേണ്ടി കേരള സർക്കാർ രൂപീകരിച്ച നയത്തിൽ പറയുന്ന പ്രകാരം ന്യായമായ നഷ്ടപരിഹാരം, പുനരധിവാസം, പുനഃസ്ഥാപനം എന്നിവയ്ക്ക് വേണ്ടിയുള്ള ജില്ലാതല കമ്മിറ്റിയിൽ ചുവടെ ചേർക്കുന്ന ആളുകളെ ഉൾപ്പെടുത്തേണ്ടതാണ്.

- ജില്ലാ കളക്ടർ, പുനരധിവാസ-പുനഃസ്ഥാപന അഡ്മിനിസ്ട്രേറ്റർ
- ഭൂമി ഏറ്റെടുക്കൽ ഓഫീസർ

- സാമ്പത്തിക ഉദ്യോഗസ്ഥൻ
- സാമ്പത്തിക തീരുമാനങ്ങൾ കൈക്കൊള്ളുവാൻ അർത്ഥനയധികാരികളുടെ പ്രതിനിധികൾ
- തദ്ദേശ സ്വയംഭരണ വകുപ്പിന്റെ പ്രതിനിധികൾ പുനരധിവാസ നടപടി രൂപരേഖ നിരീക്ഷിക്കുന്നതായിരിക്കും. (ഈ പദ്ധതിക്ക് പുനരധിവാസം ആവശ്യമായി കാണുന്നില്ല)

8.2. ഗവർണ്മെന്റേതര സ്ഥാപനങ്ങളുടെ പങ്കാളിത്തം ഉണ്ടെങ്കിൽ വിവരിക്കുക

ബാധകമല്ല

8.3. സാങ്കേതിക സഹായം ഉൾപ്പെടെ കാര്യക്ഷമതാ നിർമ്മാണ പദ്ധതിയോ കാര്യക്ഷമതാശേഷിയോ ആവശ്യമായ് വരുന്നുണ്ടെങ്കിൽ വിവരിക്കുക

ബാധകമല്ല

8.4. ഓരോ പ്രവർത്തനത്തിനും വേണ്ട സമയക്രമം

കേരള ഭൂമി ഏറ്റെടുക്കലിൽ ന്യായമായ നഷ്ടപരിഹാരത്തിനും സുതാര്യതയ്ക്കും പുനരധിവാസത്തിനും പുനസ്ഥാപനത്തിനുമുള്ള അവകാശ ചട്ടങ്ങൾ, 2015 അനുശാസിക്കുന്ന സമയക്രമം ബാധകമായിരിക്കും.

അദ്ധ്യായം 9

സാമൂഹ്യ പ്രത്യാഘാതം കൈകാര്യം ചെയ്യുന്നതിനുള്ള ബഡ്ജറ്റും സാമ്പത്തിക നടപടികളും

9.1. പുനരധിവാസത്തിനും പുനസ്ഥാപനത്തിനും വേണ്ടി വരുന്ന ചിലവ് ആവശ്യമായ ബഡ്ജറ്റ് വകയിരുത്തിയിട്ടുണ്ട് എന്ന് അർത്ഥനാധികാരി വെളിപ്പെടുത്തുന്നു.

9.2. വാർഷിക ബഡ്ജറ്റും ആസൂത്രണ രേഖയും

ബാധകമല്ല

9.3. സാമ്പത്തിക സ്രോതസ്സ് തരം തിരിച്ച്

ബാധകമല്ല

അദ്ധ്യായം 10

സാമൂഹ്യപ്രത്യുല്പാദന ദുരീകരണ പദ്ധതി - മേൽനോട്ടവും മൂല്യനിർണ്ണയവും

10.1. മേൽനോട്ടവും മൂല്യനിർണ്ണയവും - പ്രധാന സൂചികകൾ

- ന്യായമായ നഷ്ടപരിഹാരം
- പുനരധിവാസ പുനസ്ഥാപന നടപടികൾ
- പദ്ധതി മൂലം പരിസ്ഥിതി പ്രശ്നങ്ങളും മറ്റ് പ്രശ്നങ്ങളും ഉണ്ടായേക്കാമെന്ന അടുത്ത പ്രദേശങ്ങളിലെ ജനങ്ങളുടെ ആശങ്കയും പേടിയും ഇല്ലാതാക്കൽ

10.2. റിപ്പോർട്ടിന്റെ രീതിയും മേൽനോട്ട കർത്തവ്യങ്ങളും

- പുനരധിവാസ പുനസ്ഥാപന നടപടികൾ- കേരള ഭൂമി ഏറ്റെടുക്കലിൽ ന്യായമായ നഷ്ടപരിഹാരത്തിനും സുതാര്യതയ്ക്കും പുനരധിവാസത്തിനും പുനസ്ഥാപനത്തിനുമുള്ള അവകാശചട്ടങ്ങൾ, 2015 പ്രകാരം
- പരിസ്ഥിതി പ്രശ്നങ്ങൾ ഇല്ലാതെയാക്കുവാൻ കൈക്കൊള്ളുന്ന നടപടികൾ തദ്ദേശ സ്വയം ഭരണ സ്ഥാപനത്തിലൂടെയും മാധ്യമങ്ങളിലൂടെയും ജനങ്ങളെ അറിയിക്കണം.

10.3. സ്വതന്ത്ര മൂല്യനിർണ്ണയം - രൂപരേഖ

ബാധകമല്ല

അദ്ധ്യായം 11

നേട്ടങ്ങളും നഷ്ടങ്ങളും- അപഗ്രഥനം, ശുപാർശകൾ

11.1 പൊതു ആവശ്യം, കുറഞ്ഞ സ്മാനദ്രംശം, ആവശ്യമായ ഏറ്റവും കുറവ് സ്മലം, സാമൂഹ്യപ്രത്യാഘാതത്തിന്റെ സ്വഭാവവും തീവ്രതയും, നഷ്ടം നികത്തുവാനുതകുന്ന സമൂഹ്യ പ്രത്യാഘാത ദുരീകരണ ആസൂത്രണം എന്നിവയെക്കുറിച്ചുള്ള അന്തിമ നിഗമനം.

കീഴല്ലൂർ, പട്ടാന്നൂർ വില്ലേജുകളിലെ നിർദ്ദിഷ്ട വ്യവസായ പാർക്ക് നിരവധി ജോലി സാത്യതകൾക്ക് സഹായകമാകുംകേരളത്തിന്റെ സാമ്പത്തിക വികസനത്തിനു പ്രധാന പങ്കു വഹിക്കാൻ കഴിയുന്ന നിലവാരമുള്ള വ്യവസായങ്ങൾ കണ്ണൂർ ജില്ലയിൽ കേന്ദ്രീകരിക്കുന്നത് വളരെ അനുയോജ്യമായതാണെന്ന് കണ്ടെത്തിക്കൊണ്ടേയിരിക്കുന്നു. അതോടൊപ്പം തന്നെ, ഈ പദ്ധതി വിവിധ മേഖലകളിലായി കുറഞ്ഞത് 50,000 (നേരിട്ടും പരോക്ഷമായും) തൊഴിലവസരങ്ങൾ സൃഷ്ടിക്കുമെന്നു കിൻഫ്ര മുൻ കൂട്ടി കാണുന്നു. പ്രവർത്തനം ആരംഭിച്ചത്. ഈ പ്രദേശത്ത് വരാൻ പോകുന്ന വലിയ പദ്ധതികൾക്ക് കണ്ണൂർ അന്താരാഷ്ട്ര വിമാനത്താവളത്തിന്റെ സേവനം ഉപയോഗപ്പെടുത്താൻ കഴിയും.

കീഴല്ലൂർ, പട്ടാന്നൂർ വില്ലേജുകളിലെ നിർദ്ദിഷ്ട വ്യവസായ പാർക്കിനുവേണ്ടിയുള്ള ഭൂമി ഏറ്റെടുക്കൽ 415 കുടുംബങ്ങളെയാണു ബാധിക്കുന്നത്. ഇത് കൃഷിയേയും ബാധിക്കുന്നുണ്ട്. പടനം നടത്തിയ വ്യക്തികളിൽ 86.4% കൃഷിക്കുവേണ്ടിയാണു സ്മലം ഉപയോഗിക്കുന്നത്. 5 വാസസ്മലങ്ങളെ പൂർണ്ണമായി ബാധിക്കുന്നു. തെങ്ങ്, റബ്ബർ, കശുമാവ് മുതലായ നിരവധി മരങ്ങൾ നഷ്ടമാകുന്നു. നിരവധി അവാർഡുകൾ നേടിയ ഒരു വ്യക്തിയുടെ 700 തരത്തിലുള്ള പച്ച മരുന്ന് ചെടികൾ നഷ്ടമാകുന്നു. നിർദ്ദിഷ്ട പ്രദേശത്ത് 4 കുളങ്ങൾ ഉണ്ട്.

11.2 മുകളിൽ പറഞ്ഞിരിക്കുന്ന വിലയിരുത്തലുകൾ തുലനം ചെയ്യുമ്പോൾ ഭൂമി ഏറ്റെടുക്കാമോ ഇല്ലയോ എന്നതിനുള്ള അന്തിമ ശുപാർശ

ശുപാർശകൾ

- ആഘാതബാധിതമാകുന്ന കുടുംബങ്ങൾക്ക് ഭൂമി ഏറ്റെടുക്കുന്നതു മൂലമുണ്ടാകുന്ന എല്ലാ നഷ്ടങ്ങളുംപരിഗണിച്ച് ഭൂമി ഏറ്റെടുക്കലിൽ ന്യായമായ നഷ്ടപരിഹാരത്തിനും സുതാര്യതയ്ക്കുംപുനഃരധിവാസത്തിനും പുനഃസ്ഥാപനത്തിനുമുള്ള അവകാശ നിയമം 2013 ന്റെ വെളിച്ചത്തിൽ കേരള സർക്കാർ റവന്യൂ ഡിപ്പാർട്ട്മെന്റ് 29/12/2017 തീയതിയിൽ G.O(Ms)No.448/2017/RDനമ്പർ പ്രകാരം പുറപ്പെടുവിച്ച കേരള സംസ്ഥാനത്ത് ഭൂമി ഏറ്റെടുക്കുന്നതിനുള്ള പുനരധിവാസ പുനസ്ഥാപന പോളിസി പ്രകാരം ന്യായമായ നഷ്ടപരിഹാരവും പുനസ്ഥാപനവും നൽകി കിൻഫ്രയുടെ വ്യവസായ പാർക്കിനുവേണ്ടിയുള്ളഭൂമി ഏറ്റെടുക്കൽ നടപ്പിലാക്കുന്നതാണ്.
- ആഘാതബാധിതമാകുന്ന ജലസ്രോതസ്സായ 4 കുളങ്ങൾക്ക് പകരം സംവിധാനം ഏർപ്പെടുത്തുക
- ഏറ്റെടുക്കപ്പെടുന്ന സ്ഥലത്തോട് ചേർന്ന് തങ്ങളുടെ ബാക്കിയാകുന്ന സ്ഥലം കൂടി ഏറ്റെടുക്കണമെന്ന ഉടമകളുടെ ആവശ്യം പരിഗണിക്കുക.
- പദ്ധതി നിലവിൽ വന്നതിനുശേഷം തങ്ങളുടെ വാസസ്ഥലം ഒറ്റപ്പെട്ട് പോകുമെന്ന കുടുംബങ്ങളുടെ ആശങ്ക പരിഗണിക്കുക
- നഷ്ടപ്പെടുന്ന ഉപജീവനമാർഗം പുനസ്ഥാപിക്കുകയോ പദ്ധതിയിൽ ഉണ്ടാകുവാനിടയുള്ള ജോലിസാധ്യതകളിലേയ്ക്ക് കുടുംബാംഗങ്ങളെ പരിഗണിക്കുകയോ ചെയ്യുക
- നഷ്ടമാകുന്ന പച്ചമരൂന്ന് ചെടികളുടെ മാറ്റി നടൽ ഉറപ്പാക്കുക.
- മുറിച്ചു മാറ്റുന്ന മരങ്ങൾക്ക് പകരം മരത്തൈകൾ വച്ച് പിടിപ്പിക്കുക
- വാസസ്ഥലം നഷ്ടമാകുന്നവർക്ക് പുനരധിവാസം ഉറപ്പാക്കുക

അനുബന്ധം

കൊടോളിപ്രം ദേശം

ക്രമ നമ്പർ	സർവ്വേ നമ്പർ 183/1 പേര് †വിലാസം	വിസ്തീർണ്ണം/ ഹെക്ടർ
1	പുളിക്കൽ മാരിയോടൻ രമണി, മുരളി, നളിനി	1.60 ഏക്കർ
2	വാഴയിൽ കന്നോത്ത് മുസ്സഫ	5.40 ഏക്കർ
3	പുഞ്ചൻ അജയ് കുമാർ, ചാലിൽ കൊവ്വൽ, ശശീന്ദ്രൻ, എ. രമേശൻ	2.15 ഏക്കർ
4	കുന്നത്ത് റഷീദ്	12 ഏക്കർ
5	കൊയ്യാടൻ പുതിയ പുരയിൽ സബിത	50 സെൻറ്
6	തുമ്പോളി രമേശൻ	10 സെൻറ്
7	ചേരൻ രാജീവൻ,ജഗജീവൻ	1.04 ഏക്കർ
8	കൈതപ്രത്ത് മടപ്പുരക്കൽ ആഷിഷ്	0.1214 ഹെക്റ്റർ
9	കുറ്റാടൻ ബാലകൃഷ്ണൻ നമ്പ്യാർ	1.70 ഏക്കർ
10	അത്തിക്കൽ പഴേടത്തു സുനിൽ	93 സെൻറ്
11	സി. വി. ശിവദാസൻ	50 സെൻറ്
12	നിട്ടൂർ വീട്ടിൽ ജാനകി അമ്മ	37.5 സെൻറ്
13	മയ്യിൽ മാണിക്കോത്ത് പ്രഭാകരൻ	1.10 ഏക്കർ
14	മരുവോട്ടു ശിവദാസൻ	50 സെൻറ്
15	എ. പത്മനാഭൻ	45 സെൻറ്
16	എ. രവീന്ദ്രൻ	1 ഏക്കർ
17	സി.പി. സൈനബ (മുതൽപേർ)	1.24 ഏക്കർ
18	വളപ്പിലെ വീട്ടിൽ സുമിത്ര (മുതൽപേർ)	5 ഏക്കർ
19	തളയങ്കണ്ടി നാസർ	2.59 ഏക്കർ
20	എൻ. പി. മുഹമ്മദ്	2.32 ഏക്കർ
21	കളരികണ്ടി നെല്ലിയോട്ടു പുതിയ പുരയിൽ ഹഫ്സത്ത്	33.5 സെൻറ്
22	കീഴേടത്ത് ശ്രീഷ	1.30 ഏക്കർ
23	പി.വി. കാർത്ത്യായനി	1.12 ഏക്കർ
24	ചന്ദ്രന്മേത്ത് ഭാസ്കരൻ (മുതൽപേർ)	2.16 ഏക്കർ
25	മൊട്ടമ്മൽ അബ്ദുള്ള	1 ഏക്കർ
26	നിരഞ്ഞാലിൽ ശ്രീധരൻ	50 സെൻറ്
27	അക്കണ്ടി ചാത്തോത്ത് നാരായണൻ	22 സെൻറ്
28	പുത്തൻ വീട്ടിൽ ഹരീന്ദ്രൻ	15 സെൻറ്
29	എടക്കാടൻകണ്ടി നസീറ	95 സെൻറ്

30	പുതിയ പുരയിൽ കണിയാട്ടിൽ റിയാസ്,ഷക്കീൽ	4 ഏക്കർ
31	അളോറ വേലായുധൻ	1.90 ഏക്കർ
32	കളത്തിൽ ആയിഷ	79.5 സെൻറ്
33	പുതിയപുരയിൽ സതീശൻ	53.5 സെൻറ്
34	എ. വി. കാർത്ത്യായനി അമ്മ	23 സെൻറ്
35	പി.എ പത്മാവതി അമ്മ	33.5 സെൻറ്
36	ചിറയിൽ ലക്ഷ്മണൻ (മരണപ്പെട്ടു) മീനാക്ഷി (മുതൽപേർ)	1.58 ഏക്കർ
37	പുനത്തേടത്ത് യശോദ (മുതൽപേർ)	2.35 ഏക്കർ
38	സി.വി. ബലരാമൻ നായർ	4 ഏക്കർ
39	അളോറ രമണി, ഗോവിന്ദൻ (മുതൽപേർ)	46 സെൻറ്
40	നടുവിലത്ത് പതുകലൻ രഹിന	1.50 എക്കർ
41	കടയങ്ങോടൻ പുരുഷോത്തമൻ	10 സെൻറ്
42	കെ. പി. കൃഷ്ണൻ നായർ	15 സെൻറ്
43	പള്ളിപ്പുത്ത് മുഹമ്മദ് ഷാബിൽ	2.53 ഏക്കർ
44	ഇടത്തിലെ വളപ്പിൽ തളയങ്കണ്ടി മുസ്ലിം	1.12 ഏക്കർ
45	വൈകുട്ട് മുട്ടിന്റെ വളപ്പിൽ ഇസ്‌മായിൽ	1 ഏക്കർ
46	അളോറ കാർത്ത്യായനി	30 സെൻറ്
47	കുഞ്ഞുംപിടുക്ക രാഘവൻ നമ്പ്യാർ(മരണപ്പെട്ടു) കാർത്ത്യായനി (മുതൽപേർ)	21 സെൻറ്
48	സി.പി. സൈനബ (മുതൽപേർ)	1.24 എക്കർ
49	വാഴക്കാലിൽ അനീഷ, രാഗേഷ്, ലാലേഷ്	45.5 സെൻറ്
50	മുണ്ടയാടൻ നാണി	15 സെൻറ്
51	മുണ്ടയാടൻ മുകുന്ദൻ	15 സെൻറ്
52	താഴോട്ട് പുതിയപുരയിൽ റഹീക്ക്, റഹൂഫ്	1.5 ഏക്കർ
53	തെക്കേ പാലക്കണ്ടി മുസ്ലിം	1 ഏക്കർ
54	ബാണത്തുകണ്ടി മുഹ്സിന, മുഹീദ	1 ഏക്കർ
55	കത്തറ അബ്ദുൽ മജീദ്	1.68 ഏക്കർ
56	കിടഞ്ഞോട്ട് മഹമ്മൂദ്	0.0283 ഹെക്റ്റർ
57	നടുവിലത്ത് പതുകാലൻ റഷീദ	1.15 ഏക്കർ
58	നടുവിലത്ത് പതുകാലൻ റഘത്ത്	1.10 ഏക്കർ

59	ചക്കപ്പോയൻ വസന്ത, സുരേഷ് കുമാർ	2.50 ഏക്കർ
60	കെ.സൗമ്യ, സൗഗന്ദ്യ, സൗരവ്	1.58 ഏക്കർ
61	കെ.സരോജിനി	1.24 ഏക്കർ
62	ചത്തടിപുല്യാണേത്താടൻ മീനാക്ഷി	16.75 സെൻ്റ്
63	മുണ്ടയാടൻ രാജൻ	17 സെൻ്റ്
64	എടവൻ പുത്തലേത്ത് പ്രഭാകരൻ	20 സെൻ്റ്
65	മുണ്ടയാടൻ സനിത	1.7 ഏക്കർ
66	മേലേവീട്ടിൽ ഭാസ്കരൻ	1.06 ഏക്കർ
67	തെക്കേ പുളുക്കുൽ സരീന	2 ഏക്കർ
68	പി.വി. രജിത (മുതൽപേർ)	81 സെൻ്റ്
69	മയ്യിക്കാറൻറകത്ത് പൊന്നമ്പിലത്ത് സായിദ	4.38 ഏക്കർ
70	കേളോത്ത് കൊഴുക്കുന്നോൻ രോഹിണി	2.54 ഏക്കർ
71	വണ്ണാൻ്റെ വീട്ടിൽ പവിത്രൻ	54.5 സെൻ്റ്
72	കുന്നുമ്മൽ രോഹിണി	4 ഏക്കർ
73	വലിയടിയിൽ രാജൻ	1.21 ഏക്കർ
74	പരിയത്ത് പുരുഷോത്തമൻ	28 സെൻ്റ്
75	ചൊടവള്ളപ്പിൽ കയിപ്രത്ത് ഫെമിന	2.50 ഏക്കർ
76	രണ്ടുപുരയിൽ കരുണൻ	96 സെൻ്റ്
77	ചൊടവള്ളപ്പിൽ കയിപ്രത്ത് റഷീദ	5.50 ഏക്കർ
78	ഷാജി പടിഞ്ഞാറയിൽ, കവിത ഷാജി	4.50 ഏക്കർ
79	പ്രവീൺ കെ	0.0890, ഹെക്ടർ
80	കരിമ്പുകര കൃഷ്ണൻ, പി. വി. രജിത (മുതൽപേർ)	1.11 ഏക്കർ
81	പീടികക്കണ്ടി വെള്ളുവ കൃഷ്ണൻ നമ്പ്യാർ	51.5 സെൻ്റ്
82	പന്ത്രണ്ടാടൻ രമേശൻ	25 സെൻ്റ്
83	മുണ്ടയാടൻ രാജീവൻ	25 സെൻ്റ്
84	കനോത്ത് ശാരദ	0.0405 ഹെക്ടർ
85	എ. പ്രേമദാസ്	0.121954 ഹെക്ടർ
86	പുരുപുരുത്തൻ പ്രഭാവതി	3.72 ഏക്കർ
87	പുതിയപുരയിൽ പ്രശാന്തൻ, പ്രമീള	47 സെൻ്റ്
88	കുനിമ്മൽ ലളിത	1.35 ഏക്കർ

89	ചോടോൻ സുരേഷ് ബാബു	20 സെൻറ്
90	കുമിയിൽ രാമകൃഷ്ണൻ	1 ഏക്കർ
91	മുണ്ടയാടൻ ദാമോദരൻ	45 സെൻറ്
92	മാളിയക്കൽ കക്കോട്ട് മുഹമ്മദ് ഹനീഫ, വണ്ടിചാലിൽ മുസ്സഫ	0.4043 ഹെക്ടർ
93	ചെറിയത്തിയത്തകണ്ടി ഹയറുനിസ്സ	50 സെൻറ്
94	പൊന്മോത്ത് കല്യാടൻ ബാലൻ നമ്പ്യാർ	30 സെൻറ്
95	ചാത്തോത്ത് വീട്ടിൽ പറമ്പൻ ലക്ഷ്മി	24 സെൻറ്
96	കെ. ശാന്ത	1.65 ഏക്കർ
97	ചോടോൻ ഓമന	22 സെൻറ്
98	കടയത്തട്ട് കണ്ണൻ	5.5 സെൻറ്
99	ഷീന (സാജൻ)	0.8016 ഹെക്ടർ
100	എ.റ്റി. മുസ	1.54 ഏക്കർ
101	കുട്ട്യാടൻ ദേവി അമ്മ	5 എക്കർ
102	എൻ. പി. കെ. സഹിത	54.5 സെൻറ്
103	ചമ്പിൽമാകുന്നത്ത് സമീറ	53 സെൻറ്
104	കേളോത്ത് നാരയണൻ നമ്പ്യാർ	46 സെൻറ്
105	വെളുമ്പൻ മന്ദി	72 സെൻറ്
106	താഴേവള്ളപ്പിൽ മുഹമ്മദ് അഷറഫ്	2.26 ഏക്കർ
107	ചെമ്മായി സുലൈമാൻ (മരണപ്പെട്ടു) ഫാത്തിമ (മുതൽപേർ)	1 ഏക്കർ
108	പെരുമത്തിൻ കൊട്ടോരോൺ രോഹിണി അമ്മ	0.2020 ഹെക്ടർ
109	പെരുമത്തിൻ കൊട്ടോരോൺ വനജ	0.8090 ഹെക്ടർ
110	കെ. എൻ. പി മമ്മൂട്ടി	1.29 ഏക്കർ
111	കെ. എൻ. പി. നബീസു (മുതൽപേർ)	80 സെൻറ്
112	സി. പി. പാർവതി അമ്മ, ദേവി , നാരയണൻ	2.45 ഏക്കർ
113	ചത്താടിപുല്യാഞ്ഞോടൻ മീനാക്ഷി അമ്മ	16.75 സെൻറ്
114	പടിയിൽമമ്പ്രോൻ ഗോപാലൻ	65 സെൻറ്

115	തനിച്ചേരി കുഞ്ഞുംബിടുക സുധാകരൻ	16 സെൻറ്
116	ഈരായി പത്മിനി	42.5 സെൻറ്
117	പുതിയപുരയിൽ രാജേഷ്	90 സെൻറ്
118	മരുവോട്ടു രാമചന്ദ്രൻ	26 സെൻറ്
119	വെള്ളുവ കൃഷ്ണൻ നമ്പ്യാർ (മരണപ്പെട്ടു) ആർ. കെ. കാർത്ത്യായനി (മുതൽപേർ)	72 സെൻറ്
120	കൊടക്കട്ടേരി മനോഹരൻ	0.2671, 0.1821, 0.1821, 0.1432, 0.1781, 0.1821, 0.1821, 0.0910, 0.1821
121	ചെമ്പൻ പുരുഷോത്തമൻ	56 സെൻറ്
122	പള്ളിക്കൽ രാജൻ	1 ഏക്കർ
123	നള്ളവീട്ടിൽ ദീപ	3.52 ഏക്കർ
124	കിഴക്കേക്കണ്ടി ജയപ്രകാശ്	3.25 ഏക്കർ
125	നള്ളവീട്ടിൽ ജിജേഷ്	89.75 സെൻറ്
126	ചോടോൻ വത്സൻ	35 സെൻറ്
127	കളിക്കോട്ടു ശ്രീജ	0.0121 ഹെക്റ്റർ
128	കൊടക്കണ്ടി ബാലകൃഷ്ണൻ	16 സെൻറ്
129	ചമ്പോചേരിവീട്ടിൽ സുധർമ്മ രാജൻ	1.05 ഏക്കർ
130	വാഴക്കാലിൽ സരോജിനി	22 സെൻറ്
131	സി. പി. യശോദ	99 സെൻറ്
132	പരിയാത്ത് നൗഫൽ	50 സെൻറ്
133	പള്ളിക്കര കുട്ട്യാടൻ വേണുഗോപാലൻ	82 സെൻറ്
134	പുല്ലാത്തോട്ടു വീട്ടിൽ ശശികുമാർ	25 സെൻറ്
135	തളയങ്കണ്ടി റഷീദ	1.02 ഏക്കർ
136	മന്തംബേത്ത് കൊട്ടാരോൻ നാരായണൻ നമ്പ്യാർ	1.02 ഏക്കർ
137	വടക്കേ പുത്തൻ വീട്ടിൽ അജിത് കൃഷ്ണൻ	0.2914 ഹെക്റ്റർ
138	കടയങ്ങോട്ടൻ കൃഷ്ണൻ	13 സെൻറ്

139	വെള്ളുവ പീലകണ്ടി ചന്ദ്രമതി	24.5 സെൻറ്
140	കൊവ്വൽ ചെമ്പിലാലി മുഹമ്മദ് ഷമീം	0.4047 ഹെക്റ്റർ
141	കിനക്കോൽവയൽപൊത്ത് ഹിറോസ്	1.16 ഏക്കർ
142	പന്നുകണ്ടി പുതിയപുരയിൽ അഹമ്മദ്	4.40 ഏക്കർ
143	കോറോത്ത് രാജൻ	18 സെൻറ്
144	പടിയിൽ മമ്പ്രോൺ നാരായണി	65 സെൻറ്
145	പടിയിൽ മമ്പ്രോൺ രാജൻ	65 സെൻറ്
146	കടാക്കോടൻ ഗോവിന്ദൻ	73 സെൻറ്
147	തുമ്പത്ത് ദിനേശൻ	1.16 ഏക്കർ
148	കുളമുളളവളപ്പിൽ പ്രമീള	1.01 എക്കർ
149	മാത്തിൽ പുതിയപുരയിൽ ജസീല	1 ഏക്കർ
150	കുനിയിൽ പുതുശേരി ഉഷ ഭാസ്കരൻ	3.20 ഏക്കർ
151	തളയകണ്ടി അബ്ദുറഹ്മാൻ, സുബൈർ, മുജീബ്	0.3601 ഹെക്റ്റർ
152	കണ്ടോത്ത് പുതിയപുരയിൽ ബാലകൃഷ്ണൻ	2.50 ഏക്കർ
153	എടപ്പാറ പുതിയപുരയിൽ മുസ്തഫ	53 സെൻറ്
154	പണിച്ചികടവത്ത് മുഹമ്മദ് റെജിൻ റിയാസ്, വട്ടത്ത് കണ്ടോത്ത് ഷമീൽ	0.3308 ഹെക്റ്റർ
155	പി.എം. ഗംഗാധരൻ നമ്പ്യാർ	15 സെൻറ്
156	ചോടോൻ ദേവി അമ്മ	0.0730 ഹെക്റ്റർ
157	കടയങ്ങോട്ട് നാരായണൻ	13 സെൻറ്
158	പി. കെ. ഓമന	1.02 ഏക്കർ
159	പുരുപുരുത്തൻ ഇന്ദിര	3.53 ഏക്കർ
160	മൂലയിൽകാപ്പാടൻ ചന്ദ്രൻ	48 സെൻറ്
161	മരുവോട്ട് രാജേഷ്	64 സെൻറ്
162	പള്ളിക്കോവൽ അബ്ദുൾകരീം	1.80 ഏക്കർ
163	ചെറുവയലിൽ കരുവാന്റെ വളപ്പിൽ സമീറ	1.82 ഏക്കർ

164	പെരുവാണിയൻ കൃഷ്ണൻ	8 സെൻറ്
165	കല്ലാടൻ പ്രേമരാജൻ, പൂർണിമ, അമൃത, അനീഷ	0.1200 ഹെക്റ്റർ
166	ആലയുള്ളതിൽ ഗീത (മരണപ്പെട്ടു) ശ്രീധരൻ (മുതൽപേർ)	77 സെൻറ്
167	ആലയുള്ളതിൽ യശോദ (മുതൽപേർ)	2.31 ഏക്കർ
168	ചന്ദ്രോത്ത് പറമ്പൻ ശിവദാസൻ, പി.ബി. അനിൽകുമാർ	16.5 സെൻറ്
169	കേളോത്ത് കൊഴുകുന്നോൻ ആശ (മുതൽപേർ)	0.5949, 0.3920, 0.0659 ഹെക്റ്റർ
170	കേളോത്ത് കൊഴുകു നോൻ പത്മിനി അമ്മ (മരണപ്പെട്ടു) ആശ (മുതൽപേർ)	40 സെൻറ്
171	എം.പി.സഹല, ഹസ്ന	10.68 സെൻറ്
172	വെള്ളുവ രാമകൃഷ്ണൻ	45 സെൻറ്
173	കടവൻകുന്ന് പാടിയിൽ മുഹമ്മദ് ഹസ്സുളള, കെ നജാദ്	0.2266, 0.3197 ഹെക്റ്റർ
174	കീഴേത്ത് ശ്രീധിഷ്	2.31 ഏക്കർ
175	പെരുവാണിയൻ ഗൗരി	36 സെൻറ്
176	തെക്കേപാലക്കണ്ടി മുസ്സഫ	0.2185 ഹെക്റ്റർ
177	കോറോത്ത് ദേവകി അമ്മ	0.0560 ഹെക്റ്റർ
178	പി. സി. മെഹബൂബ്	0.5838 ഹെക്റ്റർ
179	ചെനിശ്ശേരിതാഴത്ത് വീട്ടിൽ പ്രദീപ് കുമാർ	12.52 ഏക്കർ
180	സി.വി.ഗൗരി അമ്മ	3.38 ഏക്കർ
181	കൊപ്രകളത്തിൽ പത്മിനി (മുതൽപേർ)	1.25 ഏക്കർ
182	വെള്ളുവ രമേശൻ	0.0324 ഹെക്റ്റർ
183	അബ്ദുൾ ഖാദർ .കെ, സി. എം മു.താസ്	0.0405 ഹെക്റ്റർ
184	ഈരായി സുധീർ, ഗണേഷ്, പ്രസാദ്, ജയറാം, ശിവറാം	0.0081 ഹെക്റ്റർ
185	ആലക്കണ്ടി റംല	0.3642, 0.3925 ഹെക്റ്റർ
186	പ്രിയങ്ക. വി.കെ	0.0324, 0.0303 ഹെക്റ്റർ

187	സി. ദാമോദരൻ (മരണപ്പെട്ടു) പുഷ്പ (മുതൽപേർ)	0.1012 ഹെക്റ്റർ
188	ചെട്ടിയാട്ടിൽ അരുൺ രാജ്	0.0192 ഹെക്റ്റർ
189	കെ.മാധവി അമ്മ (മരണപ്പെട്ടു) കെ.പി നാരായണൻ നമ്പ്യാർ (മുതൽപേർ)	0.2023 ഹെക്റ്റർ
190	ചെളോരകണ്ടി മഷൂദ്	0.0283, 0.0364, 0.3055 ഹെക്റ്റർ
191	കെ.പി. ലക്ഷ്മി അമ്മ	0.0405 ഹെക്റ്റർ

കീഴല്ലൂർ വില്ലേജ് -തെരുർ ദേശം.

	സർവ്വേ നമ്പർ 10	
1	കളത്തിൽ ആയിഷ	25.65 സെൻ്റ്
2	തളയകണ്ടി അബ്ദുറഹ്മാൻ	12 സെൻ്റ്
3	തളയകണ്ടി സുബൈർ, നാസർ, മുജീബ്	0.4168 ഹെക്റ്റർ
4	സലീം റ്റി. കെ	1.68 ഏക്കർ

കീഴല്ലൂർ വില്ലേജ് -തെരുർ ദേശം.

	സർവ്വേ നമ്പർ 1	
1	തളയകണ്ടി നാസർ, അസ്മാ	1.50 ഏക്കർ
2	തളയകണ്ടി അബ്ദുൽ അസീസ്	1.50 ഏക്കർ
3	പി.പി സത്യരാജ്	67 സെൻ്റ്
4	ചമ്പിമകുന്നത്ത് ഖാദർ	
5	റ്റി.കെ റഷീദ്	
6	പട്ടുവത്തിൽ സുമതി	29.50 സെൻ്റ്
7	പട്ടുവത്തിൽ രവീന്ദ്രൻ	26 സെൻ്റ്
8	ഉപ്പികരമ്പത്ത് സലീം	2.45 ഏക്കർ
9	തളയകണ്ടി ചരീജ	1.20 ഏക്കർ
10	റ്റി.കെ. ഷക്കീന	67 സെൻ്റ്
11	വണ്ടിച്ചാൽ മുസ്തഫ	2.5 ഏക്കർ

	സർവ്വേ നമ്പർ 184/1	
1	സി.വി ഗൗരി അമ്മ	6 ഏക്കർ

	സർവ്വേ നമ്പർ 174/1	
1	കേളോത്ത്കൊഴുകുന്നോൻ ജാനകിഅമ്മ (മുതൽപേർ)	1.30 ഏക്കർ
2	ചെമ്പിച്ചേരി ഷൈലജ	1.87 ഏക്കർ
3	മയ്യിൽ മാണിക്കോത്ത് പ്രഭാകരൻ	92 സെൻ്റ്
4	കെ.കെ മോഹനൻ നമ്പ്യാർ	2 ഏക്കർ
5	മനിയേരി പ്രസീന	69 സെൻ്റ്
6	വെള്ളുവ നാരായണൻ	1.26 ഏക്കർ
7	മഞ്ഞേരി വീട്ടിൽ ജാനകി അമ്മ	1 ഏക്കർ
8	കേളോത്ത് വീട്ടിൽ കൊഴുകുന്നോൻ ഷീല ദേവി	58 സെൻ്റ്
9	കുറ്റാടൻ കൃഷ്ണൻ നമ്പ്യാർ	1.30 ഏക്കർ
10	കേളോത്ത് വീട്ടിൽ കൊഴുകുന്നോൻ ചന്ദ്രിക	48 സെൻ്റ്
11	കൊഴുകുന്നോൻ ആഷിൾ	50 സെൻ്റ്
12	കണ്ടോത്ത് പുതിയപുരയിൽ സതീശൻ , കണ്ടോത്ത് പുതിയപുരയിൽ സജിത്, പീടികകണ്ടി വെള്ളുവ അനിൽകുമാർ	0.4128 ഹെക്റ്റർ
13	വെള്ളുവ സുരേശൻ	0.1841 ഹെക്റ്റർ

	സർവ്വേ നമ്പർ 174/2	
1	വെള്ളുവ സുരേശൻ	0.0657 ഹെക്റ്റർ

	സർവ്വേ നമ്പർ 174/3	
1	മാണിയേരി പ്രസീന	20 സെൻ്റ്

	സർവ്വേ നമ്പർ 182/1	
1	അപ്പടവീട്ടിൽ നാരായണൻ നമ്പീശൻ (മരണപ്പെട്ടു) സന്ദാനവല്ലി (മുതൽപേർ)	85 സെൻ്റ്
2	പി.വി. രജിത	2.87 ഏക്കർ

3	വി. ഗോവിന്ദൻ നമ്പീശൻ	50 സെൻറ്
---	----------------------	----------

	സർവ്വേ നമ്പർ 182/2	
1	അപ്പടവീട്ടിൽ നാരായണൻ നമ്പീശൻ (മരണപ്പെട്ടു) സന്ദാനവല്ലി (മുതൽപേർ)	69 സെൻറ്
2	കെ.പി കൃഷ്ണൻ നായർ	4 ഏക്കർ
3	തുരുത്തേരി ഉണ്ണികൃഷ്ണൻ	1 ഏക്കർ
4	പി.വി.രജിത (മുതൽപേർ)	67 സെൻറ്
5	മജ്ഞു വിശ്വനാഥ്	3.75 ഏക്കർ
6	പുത്തൻ വീട്ടിൽ മുക്തൻ നായർ	0.4047 ഹെക്റ്റർ

	സർവ്വേ നമ്പർ 170	
1	ചന്ദ്രോത്ത് അമ്പിളിയാടൻ മുരളീധരൻ	10 സെൻറ്
2	ചന്ദ്രോത്ത് അമ്പിളിയാടൻ തങ്കമണി	19 സെൻറ്
3	ചന്ദ്രോത്ത് അമ്പിളിയാടൻ ഗീത ദേവി	30 സെൻറ്

	സർവ്വേ നമ്പർ 172/1	
1	കേളോത്ത് കൊഴുകുന്നോൻ സത്യഭാമ	70 സെൻറ്
2	കുന്നമ്മൽ പ്രസന്ന	86 സെൻറ്
3	കേളോത്ത് കൊഴുകുന്നോൻ വിനോദ് കുമാർ	87 സെൻറ്
4	കേളോത്ത് കൊഴുകുന്നോൻ ഷീല ദേവി	43 സെൻറ്
5	കേളോത്ത് കൊഴുകുന്നോൻ ചന്ദ്രിക	84 സെൻറ്

6	ചാത്തോത്ത് പറമ്പൻ ശിവദാസൻ	0.1356 ഹെക്റ്റർ
7	ചുള്ളേരി കുഞ്ഞിക്കണ്ണൻ	0.2428 ഹെക്റ്റർ
8	ചുള്ളേരി രാജേഷ്	0.2550 ഹെക്റ്റർ
9	തറമ്മൽ വിനോദ്	0.2711 ഹെക്റ്റർ

	സർവ്വേ നമ്പർ 172/2	
1	കേളോത്ത് കൊഴുകുന്നോൻ വിനോദ് കുമാർ	50 സെൻ്റ്

	സർവ്വേ നമ്പർ 173	
1	വെള്ളുവ കാർത്ത്യായനി അമ്മ	72 സെൻ്റ്
2	കണ്ടോത്ത് പുതുശ്ശേരി ദേവി അമ്മ	1.25 എക്കർ
3	കടാങ്കോട്ട് കൃഷ്ണൻ	68 സെൻ്റ്
4	മയ്യിൽ മാണിക്കോത്ത് പ്രഭാകരൻ	2.75 എക്കർ
5	കേളോത്ത് കൊഴുകുന്നോൻ ഗോപാലകൃഷ്ണൻ	70 സെൻ്റ്
6	ചാക്കോളകണ്ടി കുഞ്ഞിരാമൻ നമ്പ്യാർ	42 സെൻ്റ്
7	ചന്ദ്രോത്ത് ഭാസ്കരൻ, മനോജ്കുമാർ, രമേശൻ വേണുഗോപാലൻ വിനോദിനി, റെജിൻ രാജപത്മനാഭൻ	75 സെൻ്റ്
8	കുന്നുമ്മൽ ഉഷ	1.26 എക്കർ
9	അളോറ ബാലഗോപാലൻ	1 എക്കർ
10	കേളോത്ത് കൊഴുകുന്നോൻ ജയശ്രീ	1.10 എക്കർ
11	കടാങ്കോട്ട് മാധവി (മുതൽപേർ)	66 സെൻ്റ്
120	കേളോത്ത് കൊഴുകുന്നോൻ ജ്യോതി കുമാർ	40 സെൻ്റ്
13	കുന്നത്ത് ചോടോൻ ബാലകൃഷ്ണൻ (മരണപ്പെട്ടു) അനിത (മുതൽപേർ)	37 സെൻ്റ്
14	മുണ്ടയാടൻ പത്മിനി, അമൃത, അരുൺ, അമിത, അനുപ്	41 സെൻ്റ്

15	തളയങ്കണ്ടി സീനത്ത്	1.19 എക്കർ
16	കുന്നത്ത് മാവിലെ പാർവതി അമ്മ	1.04 എക്കർ
17	കണ്ടോത്ത് പുതുശ്ശേരി മനോഹരൻ (മരണപ്പെട്ടു) ശ്രീലത (മുതൽപേർ)	1.25 എക്കർ
18	കുറ്റാടൻ രോഹിണി അമ്മ (മുതൽപേർ)	2 എക്കർ
19	പള്ളിക്കരകുറ്റാടൻ അനീഷ്	0.2023 ഹെക്റ്റർ
20	പുല്ലാങ്ങോടൻ രാമത്ത് പ്രശാന്ത്, വിജോയ്, എം.പി.മഹേഷ്, എം.പി.രാജേഷ്, വി.കെ.രാജേഷ് ,	55 സെൻറ്
21	കാട്ടാമ്പള്ളി ബാലൻ	1.25 ഏക്കർ
22	പുക്കണ്ടി കുമാരൻ	1 ഏക്കർ
23	കടാങ്ങോട്ട് കുഞ്ഞിരാമൻ (മരണപ്പെട്ടു) കെ. സുധാകരൻ (മുതൽപേർ)	66 സെൻറ്
24	പട്ടാന്നൂർ ഇടത്തിൽ വിജയൻ, അരയിടത്ത് ചന്ദ്രോത്ത് മനോജ്	1 ഏക്കർ
25	കണ്ടോത്ത് പുതുശ്ശേരി ഹരിദാസൻ	1.25 ഏക്കർ
26	കണ്ടോത്ത് പുതുശ്ശേരി സതീശൻ, കണ്ടോത്ത് കെ.പി സജിത്, പീടികക്കണ്ടി വെള്ളുവ അനിൽ കുമാർ	0.4407 ഹെക്റ്റർ

പട്ടാന്നൂർ വില്ലേജ്

കുന്നോത്ത് ദേശം

ക്രമ നമ്പർ	സർവ്വേ നമ്പർ 98/1 പേര് റ്റവിലാസം	വിസ്തീർണ്ണം/ ഹെക്ടർ
1	പി.വി.കാർത്ത്യായനി	1.92 ഏക്കർ
2	വി.ഇ.ഭാർഗവൻ നമ്പ്യാർ	1 ഏക്കർ
3	എടവലത്തുമാവില ഭാസ്കരൻ നമ്പ്യാർ	25 സെൻറ്
4	അമ്പിളിയാടൻ കുഞ്ഞപ്പ നമ്പ്യാർ	54 സെൻറ്
5	ചെമ്മായി ഷംസീന	41 സെൻറ്
6	ചമ്പോച്ചേരി കടാങ്ങോടൻ നാരായണൻ നമ്പ്യാർ	81 സെൻറ്
7	ത്രിക്കോത്ത് ശ്രീധരൻ നമ്പ്യാർ	80 സെൻറ്
8	മൊട്ടമ്മൽ മാവില കുഞ്ഞികൃഷ്ണൻ നമ്പ്യാർ	58.5 സെൻറ്
9	കക്കാലകണ്ടി ചന്ദ്രമതി	58 സെൻറ്

10	പി.വി.ബാലകൃഷ്ണൻ നമ്പ്യാർ	2.61 ഏക്കർ
11	പി.വി. .ഇന്ദിര	1.05 ഏക്കർ
12	ആർ.കെ.കൃഷ്ണൻ നമ്പ്യാർ	1.02 ഏക്കർ
13	മുണ്ടയാടൻ മുകുന്ദൻ	61 സെൻ്റ്
14	പാലക്കൽമീത്തലൈവീട്ടിൽരാജീവൻ,എം.കെ.മിനി	0.1214 ഹെക്ടർ
15	കുത്താനേറ്റു കോയിറ്റി ശ്രീധരൻ നമ്പ്യാർ	0.1909 ഹെക്ടർ
16	കമ്മലങ്കണ്ടി കരുണാകരൻ	25 സെൻ്റ്
17	വെള്ളുവ കാർത്ത്യായനി	13 സെൻ്റ്
18	ചോടോൻ വീട്ടിൽ മിനി	0.0283 ഹെക്ടർ
19	കുന്നത്ത് ചോടോൻ നാരായണി അമ്മ (മുതൽപേർ)	1 ഏക്കർ
20	കോടക്കത്തേരി പുതിയവീട്ടിൽ ജീജ	0.3439, 0.0103 ഹെക്ടർ

	സർവ്വേ നമ്പർ 99/1B2	
ക്രമ നമ്പർ	പേര് †വിലാസം	വിസ്തീർണ്ണം/ ഹെക്ടർ
1	പി.വി.പ്രദീപൻ	81 സെൻ്റ്
2	ടി.കെ.സുരേഷ് ബാബു	1.11 ഏക്കർ

	സർവ്വേ നമ്പർ 99/1B3	
ക്രമ നമ്പർ	പേര് †വിലാസം	വിസ്തീർണ്ണം/ ഹെക്ടർ
1	പുതിയവീട്ടിൽ ജലജ	3.11 ഏക്കർ
2	മുണ്ടയാടൻ ഗോവിന്ദൻ	28 സെൻ്റ്
3	പുതിയേടത്തു വെള്ളുവ പ്രേംദാസ്	0.1416 ഹെക്ടർ

	സർവ്വേ നമ്പർ 99/2	
ക്രമ നമ്പർ	പേര് †വിലാസം	വിസ്തീർണ്ണം/ ഹെക്ടർ
1	പി.വി. കാർത്ത്യായനി	93 സെൻ്റ്

	സർവ്വേ നമ്പർ 98/2	
ക്രമ നമ്പർ	പേര് †വിലാസം	വിസ്തീർണ്ണം/ ഹെക്ടർ
1	പി. കെ. ബാലകൃഷ്ണൻ	2.60 ഏക്കർ

	സർവ്വേ നമ്പർ 99/1A	
ക്രമ നമ്പർ	പേര് †വിലാസം	വിസ്തീർണ്ണം/ ഹെക്ടർ
1	ചോടോൻ വീട്ടിൽ മിനി	0.0870

		ഹെക്ടർ
--	--	--------

സർവ്വേ നമ്പർ 99/1B1A		
ക്രമ നമ്പർ	പേര് †വിലാസം	വിസ്തീർണ്ണം/ ഹെക്ടർ
1	കമ്മാളൻ കണ്ടി ജോഷി	73.50 സെന്റ്

സർവ്വേ നമ്പർ 99/1B1B		
ക്രമ നമ്പർ	പേര് †വിലാസം	വിസ്തീർണ്ണം/ ഹെക്ടർ
1	പി. വി. ഇന്ദിര	1.25 ഏക്കർ

സർവ്വേ നമ്പർ 99/1 B1D1		
ക്രമ നമ്പർ	പേര് †വിലാസം	വിസ്തീർണ്ണം/ ഹെക്ടർ
1	ഏന്തിചാത്തോത്ത് ജാനകി, സുമ, സുനിത	34 സെന്റ്
2	വെള്ളുവരയരോത്ത് വിനീത്	0.1376 ഹെക്ടർ

സർവ്വേ നമ്പർ 99/1B1D2		
ക്രമ നമ്പർ	പേര് †വിലാസം	വിസ്തീർണ്ണം/ ഹെക്ടർ
1	പി.കെ ബാലകൃഷ്ണൻ	81 സെന്റ്

സർവ്വേ നമ്പർ 99/1B1F		
ക്രമ നമ്പർ	പേര് †വിലാസം	വിസ്തീർണ്ണം/ ഹെക്ടർ
1	അലോറ രമണി, ഗോവിന്ദൻ	30 സെന്റ്
2	അലോറ രമണി, ഗോവിന്ദൻ, ഇന്ദിര	31 സെന്റ്
3	കുഞ്ഞുമ്പിടുക രാഘവൻ നമ്പ്യാർ (മരണപ്പെട്ടു) എ.വി.കാർത്ത്യായനി (മുതൽപേർ)	23 സെന്റ്
4	പുല്ലയാഞ്ഞോടൻ സുലോചന	15 സെന്റ്
5	ചെനിശ്ശേരി ഗോപാലൻ നമ്പ്യാർ	70 സെന്റ്

പട്ടാമ്പൂർ വില്ലേജ്

കുന്നോത്ത് ദേശം.

	സർവ്വേ നമ്പർ 74/1	
--	-------------------	--

1	കേളോത്ത് വീട്ടിൽ കൊഴുക്കുന്നോൻ നാരായണൻ നമ്പ്യാർ	13 സെൻറ്
2	പുന്തോത്ത് പത്മനാഭൻ	28 സെൻറ്

	സർവ്വേ നമ്പർ 74/2	
1	പുല്ലുണ്ടത്താടൻ വീട്ടിൽ മനോഹരൻ	35.5 സെൻറ്

	സർവ്വേ നമ്പർ 74/3	
1	കടാങ്കോട്ട് മാധവി	54 സെൻറ്
2	വടക്കേകുന്നോത്ത് മാധവി	2.21 എക്കർ
3	കടാങ്കോട്ട് കുഞ്ഞിരാമൻ (മരണപ്പെട്ടു) കെ. സുധാകരൻ (മുതൽപേർ)	50 സെൻറ്
4	സി.വി ലക്ഷ്മി (മുതൽപേർ)	4 സെൻറ്
5	കടാങ്കോട്ട് വത്സൻ	0.0364 ഹെക്റ്റർ

	സർവ്വേ നമ്പർ 100/1	
1	ഓലയിൽ കുന്നോത്ത് കുറ്റ്യാടൻ രാധാകൃഷ്ണൻ	60 സെൻറ്
2	ഓലയിൽ കുന്നോത്ത് കുറ്റ്യാടൻ പ്രബീഷ്	52.5 സെൻറ്
3	അളോറ ബാലഗോപാലൻ	31 സെൻറ്
4	മാര്യാങ്കണ്ടി ഗോപാലൻ	7.5 സെൻറ്
5	മാര്യാങ്കണ്ടി അനന്തൻ (മുതൽപേർ)	21.25 സെൻറ്
6	കൊഴുക്കുന്നോൻ വീട്ടിൽ സരോജിനി	0.1943 ഹെക്റ്റർ
7	കണ്ടോത്ത് പുതിയ പുരയിൽ ബാലകൃഷ്ണൻ	88 സെൻറ്
8	ചാത്തോട്ടുംകണ്ടി യശോദ, ജ്യോതി	50 സെൻറ്
9	സി.ഒ അമ്മാളു അമ്മ	83 സെൻറ്
10	കീഴേടത്ത് ശ്രീധീഷ്	0.0576 ഹെക്റ്റർ
11	പി.സി.എം നാരായണൻ നമ്പ്യാർ (മരണപ്പെട്ടു) സി.ഒ രാമചന്ദ്രൻ (മുതൽപേർ)	83 സെൻറ്

സർവ്വേ നമ്പർ 100/2		
1	കുറ്റാടൻ സരോജിനി അമ്മ, ബാലകൃഷ്ണൻ	60 സെൻറ്
2	കൊഴുക്കുന്നോൻ വീട്ടിൽ സരോജിനി	0.6718 ഹെക്റ്റർ
3	കുറുവകുന്നൂമ്മൽ അമ്മാളു അമ്മ	25 സെൻറ്
4	കൊഴുക്കുന്നോൻ വീട്ടിൽ രാജീവൻ	0.0405, 0.0405, 0.0809 ഹെക്റ്റർ

സർവ്വേ നമ്പർ 100/3		
1	ചെമ്മായി ഷംസീന	48 സെൻറ്
2	മുണ്ടായാടൻ പത്മിനി, അമൃത, അരുൺ, അമിത, അനൂപ്	1.4 എക്കർ
3	കൊഴുക്കുന്നോൻ വീട്ടിൽ സരോജിനി	0.0607 ഹെക്റ്റർ
4	വെള്ളുവ ദേവി അമ്മ	21 സെൻറ് 62 സെൻറ്

കൊടോളിപ്പറം ദേശം

സർവ്വേ നമ്പർ 168/1		
1	തനിച്ചേരികുഞ്ഞും പിടുക ശശികുമാർ	1.50എക്കർ
2	പുല്യാങ്ങോടൻ വീട്ടിൽ മനോഹരൻ	1.30എക്കർ
3	പുല്യാങ്ങോടൻ അമ്മാളു അമ്മ	72.5 സെൻറ്
4	ചോടോൻ ബാലകൃഷ്ണൻ നമ്പ്യാർ	0.4251 ഹെക്റ്റർ
5	പുതിയവീട്ടിൽ പ്രഭാകരൻ	1.71എക്കർ
6	കുറ്റേരി പത്മനാഭൻ	1.27 എക്കർ
7	കേളോത്ത് വീട്ടിൽ കൊഴുക്കുന്നോൻ പ്രേമവല്ലി	49.5 സെൻറ്
8	കുന്നത്ത് ചോടോൻ ബാലകൃഷ്ണൻ (മരണപ്പെട്ടു) അനിത (മുതൽപേർ)	0.04249 ഹെക്റ്റർ
9	കണ്ടോത്ത് പുതിയപുരയിൽ സതീശൻ, ബാലകൃഷ്ണൻ	1.1494 ഹെക്റ്റർ
10	കിരാളി എം. ഉഷ റാണി	0.0647 ഹെക്റ്റർ
11	കേളോത്ത് കൊഴുക്കുന്നോൻ വീട്ടിൽ റ	49.5 സെൻറ്

12	മരുവോട്ടു പടുവിലൻ രമണി,	33 സെൻറ്
13	കണ്ടോത്ത് പുതിയപുരയിൽ സതീശൻ, കണ്ടോത്ത് പുതിയപുരയിൽ സജിത്ത്, പീടികക്കണ്ടി വെള്ളുവ അനിൽ കുമാർ	0.2995 ഹെക്ടർ
സർവ്വേ നമ്പർ 168/4		
1	കുന്ദമ്മൽ മാധവി (മരണപ്പെട്ടു) കെ.ഉഷ (മുതൽപേർ)	85 സെൻറ്
2	കുന്ദമ്മൽ പ്രസന്ന	11 സെൻറ്
3	ഈരായി വിദ്യേഷ്	0.1619, 0.2023 ഹെക്ടർ
4	മരുവോട്ടുപടുവിലൻ ശ്രീധരൻ നമ്പ്യാർ	35 സെൻറ്

കൊടോളിപ്രം ദേശം.

ക്രമ നമ്പർ	സർവ്വേ നമ്പർ 169/1 പേര് †വിലാസം	വിസ്തീർണ്ണം/ ഹെക്ടർ
1	വടക്കേക്കണ്ണോത്ത് കുഞ്ഞിരാമൻ	15 സെൻറ്
2	പണ്ടാത്തമാട്ടമ്മൽ സോമൻ	72.75 സെൻറ്
3	കൃഷ്ണതോപ്പിൽ ലീല സോമൻ	1 ഏക്കർ
4	ചന്ദ്രോത്ത് അമ്പിളിയാടൻ മുരളീധരൻ	1.26 ഏക്കർ
5	കല്ലംവീട്ടിൽ രതീഷ്	1.27 ഏക്കർ
6	കല്ലംവീട്ടിൽ രാഗേഷ്	54 സെൻറ്
7	കല്ലംവീട്ടിൽ രമ്യ	64 സെൻറ്
8	കേളോത്ത് കൊഴുക്കുന്നോൻ വേലായുധൻ	25 സെൻറ്
9	കടാങ്ങോട്ട് കൃഷ്ണൻ	1 ഏക്കർ
10	പി.വി.രോഹിണി അമ്മ	43 സെൻറ്
11	പി.ഇ.പവിത്രൻ	25 സെൻറ്
12	കെ.പി.ശാരദമ്മ, കെ.സുരേഷ് ബാബു	2.25 ഏക്കർ
13	ചന്ദ്രോത്ത് അമ്പിളിയാടൻ തങ്കമണി	1.17 ഏക്കർ
14	ചന്ദ്രോത്ത് അമ്പിളിയാടൻ ഗീതാദേവി	1.6 ഏക്കർ
15	നരിക്കോടൻ രാധ	12.5 സെൻറ്
16	നരിക്കോടൻ അശോകൻ	1.70 ഏക്കർ
17	പുവത്തക്കണ്ടി രാമചന്ദ്രൻ	12 സെൻറ്
18	പടുവിലൻ ചമ്പു കേളോത്ത്	65 സെൻറ്

	കനിയിൽ രജുല	
19	മടപ്പുരയ്ക്കൽ ഗോവിന്ദൻ	37 സെൻറ്
20	റയരോത്ത് പെനിച്ചേരി രവീന്ദ്രൻ	25 സെൻറ്
21	കണ്ണോത്ത് വീട്ടിൽ മഞ്ചേരി പത്മനാഭൻ നമ്പ്യാർ	2 ഏക്കർ
22	കെ.കെ.മാധവി അമ്മ	49.5 സെൻറ്
23	പയ്യടക്കാൻ അമ്മാളു അമ്മ	29 സെൻറ്
24	എം.പി.ലക്ഷ്മി അമ്മ (മുതൽപേർ)	2.03 ഏക്കർ
25	ചന്ദ്രോത്ത് ശാന്ത	40 സെൻറ്
26	ചന്ദ്രമുണ്ടചാലിൽ പ്രേമകുമാർ	3.85 ഏക്കർ
27	പന്യങ്കണ്ടി നാണു, മോഹനൻ	1.34 ഏക്കർ
28	കഞ്ഞാലി വീട്ടിൽ പത്മനാഭൻ	66 സെൻറ്
29	കെ.കെ.ശിവശങ്കരൻ	1.20 ഏക്കർ
30	കേളോത്ത് കൊഴുക്കുന്നോൻ വിനോദ് കുമാർ	46 സെൻറ്
31	കുറ്റേരി കല്ല്യാണി അമ്മ	37.5 സെൻറ്
32	കുന്നത്തുമാവില പാർവതി അമ്മ	1.04 ഏക്കർ
33	ചന്ദ്രോത്ത് ലക്ഷ്മണൻ	40 സെൻറ്
34	ചോടോൻ കമലാക്ഷി	25 സെൻറ്
35	ചാലിൽ മുണ്ടയാടൻ ധനേഷ്	49.5 സെൻറ്
36	പുൻമോത്ത് ഗോവിന്ദൻ നമ്പ്യാർ	75 സെൻറ്
37	കെ.പി.ഓമന	1.20 ഏക്കർ
38	കോടൻചേരി സുനിൽകുമാർ, അനിൽ പ്രസാദ്	62.50 സെൻറ്
39	കരുവാങ്കണ്ടി സുധാകരൻ	0.1599 ഹെക്ടർ
40	കരുവാങ്കണ്ടി സതി	0.1599 ഹെക്ടർ
41	കരുവാങ്കണ്ടി സുമതി	0.1599 ഹെക്ടർ
42	കരുവാങ്കണ്ടി മാലതി	0.1781
43	കരുവാങ്കണ്ടി രാജീവൻ	0.1599 ഹെക്ടർ
44	കണ്ണോത്ത് ജയനാഥൻ	0.1599 ഹെക്ടർ
45	ചേലോരവീട്ടിൽ രാജൻ	70 സെൻറ്
46	കോടഞ്ചേരി ശാന്ത	62.50 സെൻറ്
47	കടാങ്ങോട്ട് രോഹിണി	38 സെൻറ്
48	വടക്കേകണ്ണോത്ത് ബാലകൃഷ്ണൻ	15 സെൻറ്
49	വടക്കേകണ്ണോത്ത് നാണി	1.05 ഏക്കർ
50	വടക്കേകണ്ണോത്ത് നളിനി	15 സെൻറ്

51	കടാങ്ങോട്ട് മാധവി	62 സെന്റർ
52	കടാങ്ങോട്ട് നാരായണി	1 ഏക്കർ
53	കുറ്റേരി രോഹിണി അമ്മ	37.5 സെന്റർ
54	മരുവോട്ട് ശിവദാസൻ	25 സെന്റർ
55	കേളോത്ത് വീട്ടിൽ കൊഴുക്കുന്നോൻ ചന്ദ്രിക	53 സെന്റർ
56	കണ്ണോത്ത് മാവിക ചന്ദ്രൻ	0.0486 ഹെക്ടർ
57	ഇരായിൽ വിദ്യേഷ്	0.1497 ഹെക്ടർ
58	മരുവോട്ട് പടവിലൻ ശ്രീധരൻ നമ്പ്യാർ	30 സെന്റർ
59	തൈക്കണ്ടി അപ്പ (മരണപ്പെട്ടു) നാരായണി (മുതൽപേർ)	25 സെന്റർ
60	കണിയാട്ടയിൽ വത്സല	0.0506 ഹെക്ടർ
61	കണിയാട്ടയിൽ വനജ	0.0506 ഹെക്ടർ
62	മടപ്പുരയ്ക്കൽ രാഘവൻ	0.2023 ഹെക്ടർ

	സർവ്വേ നമ്പർ 169/4	
28	പി.വി.ശശിധരൻ നമ്പ്യാർ	46 സെന്റർ